

knaufstyl

3-4/2017

- Radek Bedrna – třeba se v budoucnu ještě potkáme
- Darius Meškuotis – nový jednatel Knauf Praha spol. s r. o.
- Safeboard v Pavilonu nukleární medicíny v Praze
- Akustické systémy Knauf v nových multikinech

KNAUF

Změna je evoluční podstatou života, jednatele nevyjímaje

Pro rozvoj každého z nás je změna jednou z hlavních hybných sil osobního růstu. Může být motivací pro zvládnutí neustále se měnících podmínek uvnitř firmy nebo pro vyzkoušení něčeho nového. V pozadí většiny změn jsou emoce, jejich následkem je většinou vnitřní nebo vnější pohyb. Ne nadarmo jsou si tak anglická slova emotion (emoce) a motion (pohyb) tolik podobná.

Nové výzvy posunuly bývalého jednatele Radka Bedrnu do pozice jednatele Knauf Insulation pro východní Evropu, včetně České republiky. Opouští tak pozici jednatele Knauf Praha spol. s r.o., nikoli však kolbiště a většina zákazníků se tak s ním bude i nadále na trhu setkávat, jen v lehce změněných barvách. Jeho minulá péče o firmu přinesla sladké plody a všichni si přejeme, aby ho jeho

pěstitelský talent neopouštěl a izolace jemu i firmě prospívaly.

Motivace posouvá nového jednatele Daria Meškuotise naopak směrem na jihozápad. Jeho domovinou je Litva a k nám přichází s mnohaletými zkušenostmi jednatele Knauf Baltikum – tj. Litvy, Lotyšska, Estonska a Kaliningradu. I on dokázal drsné podnebí pobřeží Baltského moře zkultivovat na zahradu prosperity firmy Knauf a jeho zákazníků. Také pro něho je Česká republika možností jeho dalšího rozvoje a pro český trh jsou, po létech českého jednatele, zahraniční zkušenosti inspirací a možností posunu. Přejme tedy novému jednatele, aby mu Česká kotlina prospívala a on prospíval jí tak, aby z něj praotec Čech, vy zákazníci i rodina Knauf měli radost.

Ing. Miroslav Nyč
Knauf Praha, spol. s r. o.
Vedoucí produktmanagementu

Upozornění

Milí čtenáři Knaufstylu, vážení zákazníci,

rádi bychom vás informovali, že v souvislosti s Obecním nařízením ochrany osobních údajů (GDPR), které vstupuje v účinnost dne 25. 5. 2018, probíhá v naší firmě revize veškerých kontaktů, tedy i Vašich osobních údajů, díky kterým Vám pravidelně zasíláme aktuální čísla Knaufstylu. Pokud budete mít zájem tento časopis pravidelně

dostávat i v budoucnu, je nutné získat Váš aktuální souhlas ke zpracování osobních údajů udělený za účelem jeho zasílání. Proto Vás budeme v následujících týdnech a měsících písemně či elektronicky kontaktovat s žádostí o udělení tohoto souhlasu, bez kterého vám již nebudeme moci Knaufstyl od května 2018 posílat.

V dalším čísle Knaufstylu vám k tomuto tématu přineseme více informací.



14



16



18



22



26



32

▶ Foto čísla

str. 04–05

▶ Rozhovor

Nechci se ohlížet za minulostí, ale třeba se v budoucnu ještě potkáme
Knauf Praha, spol. s r. o., představuje nového jednatele

str. 06–09

str. 10–11

▶ Produkty Knauf

Inspirativní dětský svět dotvořený materiály Knauf
Knauf SAFEBOARD chrání před RTG zářením v novém Centru nukleární medicíny na Bulovce

str. 12–15

str. 16–17

▶ Stavby v ČR

Rezidence Sky Barrandov se sádrovými omítkami Knauf
Knauf dodavatelem rekonstrukce obchodního centra v Českých Budějovicích
Pohled za oponu multikina Chodov
Sanace silničního betonového mostu – Teplice – I/38

str. 18–19

str. 20–21

str. 22–23

str. 24–25

▶ Stavby Maďarsko

Danube Arena Budapešť – do mokrého prostředí se hodí systém Knauf AQUAPANEL

str. 26–27

▶ Stavby v SR

Nová multifunkční budova na břehu Dunaje – Panorama Business II

str. 28–29

▶ Knauf partneři

Suchá výstavba je jako Volkswagen Golf
CPI dlouholetým partnerem Knaufu
Pokud to jde, volím vždy Knauf

str. 30–31

str. 32–33

str. 34–35

▶ Aktuality

Knauf partnerem akce Atlet roku 2017
Odborné semináře a školení Knauf pro rok 2018

str. 36

str. 36

Aréna Armeec v bulharské Sofii hostila po čtyři dny účastníky mezinárodního kola Knauf Junior Trophy 2017

str. 37

Knauf tradičním partnerem akce Řemeslo/Skill 2017 Vysoké Mýto
Skulptura z pytlů Knauf v pražské Galerii Rudolfinum

str. 37

str. 38

Sterkové a finální tmelící hmoty řady Knauf Perfect Surfaces získaly ocenění v kategorii Produkt 2017

str. 38

Knauf Pahorek – pražský MTB pohár 2017
Knauf Golf Cup 2017 Golf Resort

str. 39

str. 39



Tento časopis není financován z prostředků Evropské unie, ale z poctivě vydělaných peněz.



Spojením moderních technologií a materiálů vznikl veselý a netradiční dětský svět

Mateřská škola U Stromu v pražských Stodůlkách je v mnoha ohledech jiná a netradiční. Je barevná zvenku i zevnitř a díky tomu je toto školní zařízení veselé doslova v každé denní době. Nejen zajímavě řešené atrium, ale i světlovody v prvním patře vytvářejí zajímavou atmosféru. Více se o použitých moderních technologiích a materiálech Knauf dozvíte na straně 8.

Nechci se ohlížet za minulostí, ale třeba se v budoucnu ještě potkáme

Radek Bedrna, dlouholetý jednatel společnosti Knauf Praha, přechází v rámci mateřské firmy Knauf na novou pozici a od listopadu 2017 bude zastávat funkci jednatele Knauf Insulation pro východní Evropu. Po mnoha jeho úspěšných úvodních pro náš magazín Knaufstyl, s ním přinášíme obsáhlý rozhovor.

Pracoval jste ve společnosti Knauf velmi dlouhou dobu, a tak se musím zeptat: jaké to byly roky?

Nejsem typ člověka, který by se vracel do historie, protože ta patří historikům. Vracím se spíše k něčemu, co jsem tu prožil a co ve mně zanechává hlubokou stopu. Končím strašně dlouhou profesní etapu, protože v Knauf Praha jsem pracoval přes dvacet let. Vzpomínky mi zůstanou především na úžasný tým lidí, kolegiální a přátelský. Za tím se ohlížím. To mi bude chybět. Ale jednou všechno končí a něco jiného začíná. Já vlastně neodcházím úplně do jiné firmy, takže mně to na jednu stranu nechává v klidu, a navíc vím, že tým lidí, který tu zůstává, dokáže firmu posunout někam dál.

Vy vlastně zůstáváte takřkajíc s lidmi v kontaktu, protože Knauf Insulation je sesterská firma...

Určitě. Nikdo neví, jak se věci budou dál vyvíjet, třeba se v budoucnu zas někdy potkáme. Proto se nechci ohlížet za minulostí, ale chci se dívat do budoucnosti, která je otevřená. To je pro mne zásadní.

S tím souvisí i skutečnost, že tým lidí v Knaufu je celkem stabilní, že?

Knauf byl vždy založen na určitém rodinném principu, a proto jsem se snažil vytvořit v kolektivu přátelskou atmosféru, a ne nějakou hierarchickou šed' nadřazený versus podřazený s přesně rozdělenými úkoly. Spíše šlo o to vytyčit si nějaký společný cíl a dosáhnout toho, aby lidé práce naplňovali. Asi není žádné umění chodit do práce ve stresu. To nebaví nikoho a já sám nemám tento přístup rád. Je proto důležité založit vztah s lidmi na důvěře, aby věděli,

co mají dělat, a oni pak dokážou táhnout za jeden provaz a nestaví se proti sobě.

Dařilo se něco podobného vybudovat i vůči partnerům?

Já myslím, že z velké části ano, protože díky tomu se firma stává čitelnou. Když partneři vidí, že v ní nepanují žádné záklisní boje, že jsme stabilní a nesnažíme se rozkolísat trh, pak je to i pro ně příjemné, protože vědí, co od nás mohou očekávat.

Když se ale člověk dívá na současnou společnost, musí spíš konstatovat, že se vztahy zhoršují.

Ano, obecně se mezilidské vztahy zhoršují, spíše se dá říci, že se vytrácejí. Část naší komunikace jsme svěřili elektronice. Podívejte se na děti, už si nechodí hrát ven, ale komunikují například po Facebooku a tak podobně. Komunikace se tím zhoršila, což je špatně. Pokud se vrátíme k pracovnímu kolektivu, je důležité s lidmi mluvit, nechat je realizovat se. Všichni máme své slabé stránky, ale je potřeba nechat každého vyniknout v jeho silných stránkách a dát lidem zodpovědnost.

K zodpovědnosti lidí jsem trochu skeptický, nemyslím zrovna Knauf, ale zase naši společnost obecně.

To je dané tím, jaká je ve společnosti nálada. Když jsem před více než dvaceti lety k firmě Knauf nastupoval, tak jsem byl ještě na škole. A pro mě to bylo něco naprosto úžasného, že můžu pracovat pro německou firmu. Lákaly mě úplně jiné technologie, které zde nikdy nebyly a všichni jsme na ně koukali s otevřenou pusou. My jsme pro firmu pracovali s obrovským nasazením a měli jsme pocit, že měníme svět. Obětovali jsme tomu

strašně moc. Dnešní generace se na tyto věci dívá jinak. Lidé nastupují do zaběhnutých firem, ve kterých jsou nastaveny určité struktury a hierarchie, a proto se obávají přijmout odpovědnost, protože mají pocit, že mohou něco pokazit. Je to pro ně mnohem těžší než před těmi dvaceti lety. Vytrácí se bohužel kreativita a dostáváme se stále více do procesního řízení. Jsme zaškatulkováni, a proto je obtížné přijímat odpovědnost.

Díky své pozici máte možnost srovnání mezi německou a českou firmou...

Mezi českou a německou pracovní mentalitou je obrovský rozdíl v orientaci na výkon. Německý systém je orientovaný jednoznačně na výkon a vůbec ne na kreativitu. Český systém se kvůli tomu, že je zde etablována spousta zahraničních firem, snaží přizpůsobit, tím se však dostáváme do střetu. Česká mentalita je kreativní, ale také trochu švejkovská. Všichni víme, že naši lidé budou pracovat pět hodin neskutečně výkonně, aby pak mohli hodinu prodebatovat. Problém je někdy nutně probrat ze všech stran.

Jak motivujete lidi, aby k vám přišli a přijali váš systém?

Není to vůbec jednoduché. V posledních letech jsme se zhoupli na dvou vlnách. Jednak se ekonomika dostala do konjunktury a jednak začala přicházet nová generace, která očekává zcela jinou komunikaci. Dnes se musíte pro lidi stát atraktivním zaměstnavatelem, takže se musíte věnovat personálnímu marketingu. Na to jsme dosud nebyli zvyklí. Svou vinu nese i stát, protože například naše školství produkuje již delší dobu nepotřebné obory a vůbec nereflexuje požadavky trhu. Máme zoufalý



Golfu se Radek Bedrna věnuje delší dobu



Letos oslavila společnost Knauf Praha 25. let na českém trhu. Radek Bedrna jako hostitel přivítal pana Nikolause Knaufa na slavnostním plese Knauf v Praze v Žofíně.



Co říkáte? Abych přidal? Tak já teda přidám...



Sladký dárek od kolegů

nedostatek technických profesí, ale máme přebytek studentů filozofických fakult apod.

Myslíte si, že mateřské zahraniční firmy dokážou tu českou kreativitu využít?

Velmi málo. Je to vždy o vnitřním nastavení té firmy. Máme tu například automobilový průmysl, kde je to zcela určitě nerealizovatelné, ale také je tu řada rodinných firem, jako je Knauf, kde to naopak možné je. Obě verze mají ovšem své výhody. Třeba když je kreativita příliš vysoká, dostanete se do momentu, kdy ji nedokážeme ohodnotit v souvislosti s výkonem. Někdy se to prostě tluče.

Přejděme ještě k firmě Knauf. Za těch dvacet let se toho hodně změnilo.

Myslíte si, že se v tomto oboru dá ještě vymyslet něco převratného?

Určitě. Stejně jako se náš obor vyvíjel posledních dvacet let, bude se samozřejmě posouvat ještě někam dál. Obrovský vliv na to bude mít pracovní síla, systémy se

budou zjednodušovat a bude to asi vypadat jako takové lego. Čím dál více se bude dbát na ekologii a životní prostředí, což je jediné dobře. Obrovský vliv na stavebnictví budou mít zdroje. Protože stavebnictví z velké části pochází z přírody, čerpání přírodních zdrojů bude náročnější a dražší, a tak se budou měnit i využívané zdroje.

Ted' odbočíme od vážných témat a zeptám se na něco osobního: stále ještě běháte?

Běhám pořád a stále mě to baví. Je to takový můj myšlenkový očištec a při mém způsobu práce je to věc, která mě drží fit a pomáhá mi zbavit se starostí. Snažím se běhat každý den. Je to pro mě taková droga. Zdraví mi zatím slouží, tak s běháním ještě rozhodně nehodlám přestat.

Určitě jste se zúčastnil různých závodů. Kterého z nich si nejvíc ceníte?

Dodnes si pamatuju, jak to bylo tenkrát

hrozně těžké. Můj největší závod byl určitě maraton v New Yorku. To byl obrovský zážitek a dlouhou dobu jsem si říkal, že jsem si ho měl nechat na později, že jsem si vybral už to nejlepší, a že teď budu těžko hledat nějakou další motivaci. Ale není to tak. Každý závod má nějaké specifikum. Myslím si, že je hlavně důležité vědět, proč to člověk dělá. Když kolem sebe máte dobrou partu lidí, tak je to prostě hrozně fajn.

Máte nějakou vysněnou metu nebo nějaký cíl?

Nemám žádnou časovou metu, pokud se bavíme o maratonu. Dal jsem si ale závazek, že chci zkusit Ironmana, to je takový můj životní cíl. Není to samozřejmě jednoduché, člověk na něj musí hodně trénovat, ale nevzdávám to, protože Ironmana uběhnou i chlapci v šedesáti letech a já předpokládám, že v budoucnu budu mít na trénování potřebný čas.

Zajímalo by mne, jak přistupujete k tréninku. Jíte zdravou výživu, pijete

nápoje, nebo jste jako Jára Cimrman, který při tréninku běhu s kabátem a kufrem tvrdil, že když běžíte na vlak, tak se také nepřevléknete do trenek?

Já jsem takový napůl Cimrman. Neběhám s kufrem, ale moje speciální výživa je, že si dám po běhu pivo. Jediné, co během maratonu konzumuji, je hroznový cukr a trocha soli.

Hodně jste hrál golf, ale stiháte ho ještě vedle běhání?

Golf jsem sice úplně neopustil, ale výrazně jsem ho omezil, protože na něj je potřeba strašně moc času. O víkendu se snažím být s rodinou, takže je to pro mne teď časově nedostupný sport. Občas si samozřejmě zahraju, ale už to není tak jako před několika lety.

Máte nějaké své sny, o něž byste se s námi mohl podělit? Co byste třeba rád dělal, kdybyste nepracoval ve stavebnictví?

Těším se, že si jednu splním své dva sny, které mám strašně dlouho. Jednou bych chtěl mít takové malé italské bistro. Nebylo by to na zbohatnutí, spíš pro zábavu. Mám rád vaření a dobré jídlo a hrozně rád si o něm povídám a přesně tak bych chtěl to bistro pojmout. Mělo by to být místo, kde se lidé potkají, dobře se najedí a poklábosí. To je takový můj velký sen. A také bych si rád postavil klasickou roubenku. Moc se mi líbí Český ráj, ale nejsem fixovaný na nějaké konkrétní místo. Ono to třeba někde jednou cvakne a člověk si řekne: to je přesně ono. Tak to jsou mé dva životní cíle a sny.

Máte nějaký gurmetský sen? Myslím tím něco, co byste chtěl ochutnat, nebo nějakou restauraci, do které byste chtěl zajít.

Když mám možnost, tak se snažím zajít do restaurace, kde vaří nějaký dobrý a známý šéfkuchař. Občas to udělám i cíleně, ale je na to potřeba spousta času. Jednou bych chtěl ale určitě procestovat Asii

a ochutnat tamní kuchyni, která je úžasná svou pestrostí a barevností a plná zajímavých vůní. U nás je jí bohužel strašně málo nebo se omezuje převážně na vietnamskou či čínskou kuchyni. Ve skutečnosti je ale asijská gastronomie neuvěřitelně rozmanitá napříč celým kontinentem. Tak to je zážitek, který bych si chtěl někdy dopřát.

Když už se bavíme o gastronomii, byl jste v poslední době v této oblasti něčím příjemně překvapen?

Velmi příjemně jsem překvapen tím, jak roste kvalita českých restaurací, a to nejen v Praze. Takových restaurací je čím dál víc a to je dobře. Jestli se však ptáte na nějaký konkrétní zážitek, tak naposledy jsem byl příjemně překvapený v Lokále, kde jsem si dal vynikající chleba, perfektní tlačenku a dobrou studenou plzeň.

Tak to byla taková pěkná tečka. Děkuji za rozhovor. ▶

Ivan Sklenář

Knauf Praha, spol. s r. o. představuje nového jednatele

Knauf Praha má s platností od 1. listopadu 2017 nového jednatele. Radka Bedrnu, který v rámci mateřské firmy přechází na novou pozici, nahradil jednatel společnosti Knauf pro oblast baltských států Darius Meškuotis, který tak svou působnost rozšiřuje i o Českou republiku. Požádali jsme ho o krátký rozhovor, aby nám trochu přiblížil své pracovní i osobní plány a priority.

Byl jste někdy v minulosti pracovně nebo soukromě v České republice? Jaký dojem na vás její návštěva zanechala?

Musím přiznat, že k mému prvnímu seznámení s Českou republikou došlo zhruba po dvou až třech letech, co jsem nastoupil do společnosti Knauf, to znamená někdy kolem roku 2000. Dostal jsem možnost sem jezdit a sbírat zkušenosti, které nám tenkrát v Litvě hodně chyběly. Byla to skvělá příležitost a neocenitelná zkušenost, a to jak z profesního hlediska, tak z pohledu osobního rozvoje. Lidé, s nimiž jsem se zde setkal, byli vždy příjemní a vstřícným způsobem mi ještě jako mladému specialistovi pomáhali či radili.

Jak dlouho jste generálním ředitelem společnosti Knauf pro baltské státy? Váš region se nyní rozšiřuje o Českou republiku. Co to pro vás znamená?

Generálním ředitelem jsem, pokud si to pamatuji přesně, od 1. ledna 2014. Výsledky baltského regionu se díky týmové práci neustále zlepšují a spolu s tím roste i důvěra našich klientů v tým Knauf, což je velmi příjemné sledovat. Důvěra trhu v naše schopnosti nás nutí vynakládat stále více energie a hledat nové možnosti či směry. To, že mi vedení společnosti svěřilo novou pozici, není výsledkem pouze mé činnosti, jde o ohodnocení úspěšné práce celého našeho týmu. Možnost se o nabyté zkušenosti podělit s kolegy z České republiky je pro mě obrovský podnět, který mě motivuje jít dál a společně s týmem růst v podnikání, ale i v osobním životě.

Jakým způsobem se Knauf etabloval na baltském trhu a jakou na něm má momentálně pozici?

Myslím, že nejlepším dokladem toho, jak dobře si na trhu stojíme, je, když jsou

rodiče našeho zaměstnance hrdí na to, že jejich dítě patří do rodiny Knauf. Něco takového je velkým oceněním naší práce. Vše začalo, když jsem se stal členem velmi profesionálního, tvrdě pracujícího a mimořádného týmu. Naším cílem bylo poznat dobře spotřebitele a přijít na to, jak jim naše produkty mohou pomoci realizovat jejich plány a nápady, popřípadě vyřešit problémy. Skutečnost, že jsme se drželi blízko požadavkům trhu a neustále zlepšovali naše služby, ale také tvrdá práce, nám umožnily dosáhnout pozice, na které se Knauf v baltském regionu nyní nachází.

Máte nějakou životní filozofii, kterou se řídíte?

Žij každý den tak, jako by byl tvůj poslední, a uč se tak, jako bys měl žít věčně. To není moje myšlenka, ale hned, jak jsem si ji přečetl, tak jsem pochopil, že se ke mně skvěle hodí.

Co je pro vás prioritou – budovat značku, podporovat technický pokrok, nebo spíše udržovat a zlepšovat vztahy s obchodními partnery?

Kultura společnosti, která v sobě zahrnuje všechny tyto věci. Osobně je opravdu považuji za to nejdůležitější.

Jaké hlavní cíle si v novém působišti pro nejbližší období kladete?

Musíme se držet své vlastní cesty a nenechat se zlákat lacinou popularitou a krátkodobým úspěchem. Zaměstnanci a klienti musí ve všech ohledech cítit podporu a bezpečí. Až čas ukáže, zda si držíme laťku úspěchu stále stejně vysoko.

Jaké jsou podle vašeho názoru nejdůležitější aspekty spolupráce mezi

jednotlivými pobočkami společnosti Knauf v Evropě i celosvětově?

Spolupráce a sdílení zkušeností představují pro naše zaměstnance motivaci k růstu a rozvoji v profesní činnosti. A neustálý rozvoj je přesně tím, co potřebujeme. Podstatné je také nemít strach chybvat, pouze tak se staneme silnými.

Co by vás v České republice potěšilo nejvíc?

Aby pro každého z mých kolegů byla práce v týmu Knauf radostí. Aby každý našel svou cestu či stezičku, ze kterých, když se všechny spojí dohromady, vznikne skvělá a široká dálnice.

Když nejste zrovna v práci, jak trávíte volný čas? Jaké máte koníčky nebo záliby?

Dříve jsem býval vášnivým rybářem, teď už mám ale především rád přírodu. Kvůli pracovním záležitostem jsem hodně na cestách, čímž trpí hlavně rodina. Takže momentálně trávím volný čas nejraději právě s ní a také ve společnosti blízkých přátel.

Už jste měl možnost vyzkoušet českou kuchyni?

Jídlo, které jsem ochutnal při svých dřívějších návštěvách Prahy, mi opravdu moc chutnalo. Ale nejsem si moc jistý, zda to opravdu byla česká národní kuchyně. V nejbližší době jí ovšem budu věnovat velkou pozornost.

Je něco, co byste chtěl na závěr dodat?

Knauf je jedna velká rodina a to nás na naší cestě k dalšímu rozvoji nesmírně posiluje. Měli bychom si proto navzájem důvěřovat, dávat si šance a snažit se vidět to nejlepší, co se uvnitř každého z nás ukrývá. ▶

Ivan Sklenář

Darius Meškuotis, nový jednatel Knauf Praha: „Zaměstnanci a klienti musí ve všech ohledech cítit podporu a bezpečí“.

Inspirativní dětský svět dotvořený materiály Knauf

Nové předškolní zařízení U Stromu pro děti od dvou let vzniklo komplexní rekonstrukcí bývalého nevyužívaného a chátrajícího sportovního centra na Ovčím hájku. Stavební projekt vychází z nápaditého architektonického řešení, které vytvořilo co nejvíce přátelskou a „chytrou“ školku nabitou moderními technologiemi. Při rekonstrukci byly použity i materiály ze sortimentu Knauf, hlavně speciální sádrokartonové desky a výrobky stavební chemie. Projekt vznikl díky finanční podpoře Magistrátu hl. města Prahy, využití dotace z operačního programu Praha – Pól růstu ČR a za pomoci Ministerstva školství, mládeže a tělovýchovy.



V čem je mateřská škola U Stromu jiná?

Prostředí, ve kterém děti tráví čas, je pro jejich zdravý tělesný i duševní vývoj důležité, bylo tedy třeba myslet jak na jejich pohodlí, tak na zábavu. Ve vybavení heren proto nechybí interaktivní tabule pro výuku i promítání pohádek a u budovy jsou hřiště s bezpečným povrchem a herními prvky, které slouží nejen k odpočinku, ale i k výuce. Při nepříznivém počasí lze využít vnitřní multifunkční atrium s proskleným zastřešením, stěnou porostlou zelenými rostlinami a osazené živým stromem. Pro vnitřní komfort místností a chodeb byly zvoleny podlahy a podhledy tlumící hluk nebo třeba chytrá světla regulující sluneční paprsky procházející světlovody ve stropě... To vše vytváří ojedinělý stavební projekt. A kde je více dětí pohromadě, tam je smích a hluk, ale také naopak potřebují klid při odpoledním odpočinku. Použitím systémů a konstrukcí Knauf se podařilo vyřešit oba tyto požadavky.



Speciální děrované akustické sádrokartonové desky Knauf Cleaneo čistí vzduch a usměrňují hluk

Mateřská škola je typickým příkladem zařízení, ve kterém je absorpce hluku velmi důležitá, a proto se této vlastnosti věnuje při projektování a výběru materiálů náležitá pozornost. Pro vytvoření adekvátního akustického prostředí jsou vhodné podhledy

(stropy), které dokážou právě nadměrný hluk pohltit a vytvořit optimální dobu dozvuku v místnosti. K tomuto účelu se výborně hodí akustické děrované desky Knauf Cleaneo s přímým děrováním 8/18R, které v mateřské škole U Stromu najdeme ve většině místností. Navíc akustické desky Knauf Cleaneo přispívají aktivně ke zdravému prostředí a vylepšení kvality vzduchu uvnitř interiéru, a to není, v případě zařízení pro děti, vůbec zanedbatelný argument. Obsahují příměs Zeolith (přírodní hlinitokřemičitan

vulkanického původu), který rozkládá škodlivé látky ve vzduchu (obvykle jde o těkavé látky, které se uvolňují z podlahových krytin, nábytku, čistících prostředků apod.) katalyticky na vodu a oxid uhličitý, a pomáhá tak snížit koncentraci těchto znečišťujících látek v místnosti. V podstatě čistí vzduch 24 hodin denně, 7 dní v týdnu a jejich čistící kapacita je prakticky neomezená. Výhodou je i jejich moderní design, dekorativní vzhled a možnost kreativního řešení ploch i detailů.

Sádrokarton Knauf DIAMANT – pevnost a akustický komfort

Speciální sádrokartonová deska Knauf DIAMANT kombinuje odolnost proti požáru i vyšší vzdušné vlhkosti s vysokou tvrdostí jádra i povrchu. Její lepší akusticko-izolační vlastnosti jí propůjčují vyšší vzduchovou neprůzvučnost u příček či podhledů. Ideálně ji lze použít všude tam, kde je třeba docílit silného zvukového útlumu, například oddělení jedné hlučnější místnosti od druhé. V případě mateřské školy U Stromu byly desky Knauf DIAMANT použity např. u dělicí příčky mezi třídou v prvním patře a bytem školníka, kde se z těchto desek realizovaly i další příčky, aby byl splněn požadovaný akustický komfort. Desky DIAMANT se také hodí všude tam, kde hrozí poškození. Mechanická odolnost povrchu je v podobných zařízeních pro děti velmi žádoucí. Proto se desky Knauf DIAMANT používají zejména pro akusticky náročné konstrukce s případným rizikem mechanického poškození (školy, nemocnice, chodby administrativních budov, bytová výstavba apod.).

Knauf RED Piano – požární ochrana a vylepšená akustika

Při tak náročném stavbě, jakou je mateřská škola, nemohou z pohledu pasivní protipožární ochrany chybět červené desky Knauf RED Piano s vyššími požadavky na požární odolnost. Byly použity nejen na požární oddělení technického zázemí (ochrana elektrických svodů, šachet a médií), ale i na obklady tubusů světlovodů v horním



patře budovy, protože světlovody procházejí dvěma požárními úseky a bylo zapotřebí splnit podmínku požární odolnosti 30 minut. Desky RED Piano jsou také použity na rozhraní požárních úseků, tedy především mezi třídou a gastropřípravnou. Na stavbě mateřské školy byly použity ještě i další sádrokartonové desky ze sortimentu Knauf. V případě

- ▲ Akustické děrované desky Knauf Cleaneo jsou vhodné pro vytvoření adekvátního akustického prostředí v interiéru.
- ▲ Podhledy z těchto desek dokážou vytvořit v místnosti optimální dobu dozvuku i pohlcovat nadměrný hluk.
- ▶ Příměs Zeolith rozkládá škodlivé látky ve vzduchu, a pomáhá tak snížit koncentraci těchto znečišťujících látek v místnosti.



sociálek se uplatnily impregnované desky Knauf GREEN, odolné vůči vlhkosti, a při realizaci tvarovaných podhledů, příček, stěn a předstěn posloužily vedle desek DIAMANT i standardní desky Knauf WHITE.

Knauf lepidla, hydroizolace a spárovací hmoty – bezpečné obklady a dlažby, ochrana proti vlhkosti

Mateřská škola má v každém patře sociální zařízení přizpůsobené malým dětem. Interiér musí proto působit vesele, svěže a čistě. Tomu dopovídá architektonické ztvárnění těchto prostor včetně výběru obkladů, to vše v kontextu s barevným řešením celé školky. Protože se ve školce nacházejí různě namáhaná prostředí, byl obklad stěn a podlah realizován s inovovanými lepidly Knauf Flexkleber a Knauf Easykleber. Především lepidlo Flexkleber je vhodné do interiéru i exteriéru, pro všechny druhy dlažeb a obkladů, včetně velkoformátových. Je také vhodné pro extrémně termicky namáhané prostory, tedy i venkovní terasy, podlahová topení apod. V případě realizace obkladů a dlažeb byla použita Knauf Tekutá hydroizolace, která po zaschnutí vytvoří elastický a těsně voděodolný nátěr. Spárování bylo provedeno „chytrou“ spárovací hmotou Knauf Fugenbunt se zvýšenou odolností proti plísním. ▲

David Šíma, Ivan Sklenář
foto Ivan Sklenář a Jaroslav Appeltauer

- ▲ Příčky opláštěné speciálními deskami Knauf DIAMANT zajišťují klid v odpočinkové zóně.
- ▲ Pod obklady a dlažby byla použita Knauf Tekutá hydroizolace. Na lepení a spárování elastické lepidlo Knauf Flexkleber a Knauf Fugenbunt.
- ▶ Sádrokarton je ideální pro vytvoření zajímavých designových podhledů s vestavěnými světly.

Mateřská škola U Stromu

Adresa	Ovčí hájek, Praha 13-Stodůlky
Investor	Městská část Praha 13
Generální dodavatel	Z&D Stavební společnost, spol. s r. o.
Projektant	Inpros, Ing. Evžen Krouský
Dodavatel materiálů Knauf	Stavebniny UNI s.r.o.
Použité materiály Knauf	SDK Red Piano, GREEN, Diamant, Cleaneo, White, Flexkleber, Easykleber, Fliesenkleber N, Tekutá hydroizolace, Fugenbunt

Knauf SAFEBOARD chrání před RTG zářením v novém Centru nukleární medicíny na Bulovce

V pavilonu vzdělávání v areálu nemocnice Na Bulovce bylo 12. září tohoto roku uvedeno do provozu zbrusu nové Centrum nukleární medicíny. Vzniklo kompletní rekonstrukcí staré budovy na zdravotnické zařízení, které bude poskytovat nejmodernější diagnostická vyšetření, a to zejména srdce, ledvin, štítné žlázy, plic, skeletu těla apod. Centrum je vybaveno SPECT kamerami, včetně hybridní rozšířené o CT, a pracovištěm ergometrie.



Hlavní vyšetřovací metodou Centra nukleární medicíny je scintigrafie, v rámci níž se nejprve do těla pacienta vpraví radioaktivní látka, jež slouží k zobrazení vyšetřovaného orgánu. Díky tomu dokáže lékař specialista diagnostikovat funkčnost daného orgánu nebo jeho případné abnormality. Protože jde o vyšetření, při kterém se pracuje s ionizujícím zářením, bylo potřeba vybudovat specializované pracoviště, které podle zákona musí ochránit okolní prostory s čekajícími pacienty a obsluhujícím personálem před jeho škodlivým vlivem. To byla příležitost pro použití systému Knauf SAFEBOARD pro odstínění rentgenového záření. Svou roli sehrála také pozitivní zkušenost investora s těmito materiály při rekonstrukci podobného zařízení v nemocnici v Pelhřimově.

Nastupuje systém Knauf SAFEBOARD

Existují dvě cesty, jak ochránit vnější prostor kolem nukleárního pracoviště před účinky radioaktivního záření. Vždy záleží na síle záření a okolních podmínkách, včetně struktury konstrukce objektu. Dříve se pro

tyto účely používaly barytové betony či omítky, které mohou být v současnosti snadno nahrazeny lehkými a jednoduše zpracovatelnými konstrukcemi Knauf. Nyní navíc bez nutnosti pracovat s olověnými plechy a olověnými pásky v rozích a na stycích s ostatními plochami. Systém s ochranou proti rentgenovému záření Knauf SAFEBOARD tvoří stěny s kovovou podkonstrukcí, opláštěné speciálními sádkovými deskami Knauf SAFEBOARD a zakryté deskami Knauf DIAMANT. Systém byl vyvinut jako alternativní, efektivní a cenově optimální varianta, která plně nahrazuje starší systém s olověným plechem a vedle ochrany proti záření nabízí i vynikající akustické vlastnosti. Efekt stínění je určen počtem desek v konstrukci příčky nebo stěny. Potřebná tloušťka opláštění Knauf SAFEBOARD je volena v závislosti na potřebném ekvivalentu olověného plechu. Při montáži konstrukce ochrany před zářením je nutné dbát na to, aby ochranné krytí bylo bez mezer. Všechny spáry mezi opláštěním stěny (i protilehlým) musejí být přesazeny. Pro zajištění ochrany před rentgenovým zářením



▲ Konstrukce příčky dle předepsaného systémového řešení Knauf chrání pacienty i personál.

► Rizikové pracoviště s CT přístrojem je kompletně chráněno deskami Knauf SAFEBOARD včetně skladu radioaktivních látek.

▲ Podhled se vzduchotechnikou z desek Knauf SAFEBOARD pro bezpečné odvedení kontaminovaného vzduchu z místnosti.

▼ Pavilon při rekonstrukci

▼ Speciální krycí panel na ochranu proti záření. V dutině stěny či příčky mohou být zabudovány elektro a sanitární instalace, případně i izolace podle požadavku na akustiku, teplo a požární ochranu, kde je nutné dlouhodobě dbát na ochranu před zářením.



i akustické funkce u všech vrstev opláštění je třeba pečlivě zatmelení veškerých rezných i originálních hran, hlaviček šroubů a vyplnění spár mezi deskami SAFEBOARD tmelící hmotou SAFEBOARD-SPACHTEL. Opláštění deskami Knauf SAFEBOARD se klade naležato a krycí desky Knauf DIAMANT se montují svisle. Montáž je díky snadnému zpracování desek rychlá a bez nebezpečných odpadů.

Speciální desky Knauf SAFEBOARD chrání pacienty i personál

V případě Centra nukleární medicíny na Bulovce byla kompletně odstíněna jedna místnost s CT přístrojem a přilehlým skladem, ve kterém jsou umístěny radioaktivní látky. Součástí konstrukce je rovněž podhled zhotovený z desek SAFEBOARD, který má za úkol odvést kontaminovaný vzduch z místnosti do specializovaného filtračního zařízení umístěného vně budovy. Konstrukce příčky je složena dle předepsaného

systémového řešení Knauf. V případě centra se skládá ze šesti desek Knauf SAFEBOARD (3+3) ukotvených na profílech Knauf, přičemž finální deskou na každé straně příčky je deska Knauf DIAMANT. Tvrdá, odolná, velmi pevná a akusticky tlumící deska má za úkol nejen zvýšit tuhost konstrukce, ale i chránit před poškozením desky SAFEBOARD. Bonus představují výborné akustické vlastnosti, které jsou v případě nemocničního zařízení potřebné pro klid pacientů i personálu. Celková rekonstrukce budovy včetně instalace veškerého zařízení trvala půl roku a proběhla úspěšně, což z pohledu eliminace radioaktivního záření potvrdila i přísná zkouška. Nic není ponecháno náhodě, a i takové detaily, jako je například připevnění umyvadla na stěnu, musejí být provedeny v souladu se systémovým řešením a utěsněny speciálním tmelem, aby nemohlo za žádných okolností dojít k úniku záření. Nyní zařízení již plně slouží pacientům. ▶

Ivan Sklenář, foto autor

Rekonstrukce objektu v areálu Nemocnice Na Bulovce, Praha

Investor	Centrum nukleární medicíny, s.r.o.
Generální dodavatel	ZIDANE s.r.o.
Projektant	Ing. Luboš Krnáč
Použité materiály Knauf	Desky Diamant, Safeboard, tmelící hmota Safeboard-Spachtel
Délka stavby	2/2017 až 9/2017



Rezidence Sky Barrandov se sádrovými omítkami Knauf

Stavba rezidenčního bydlení Sky Barrandov je výjimečná hned z několika hledisek. Velkou roli hraje samozřejmě atraktivní místo, které bylo vybráno velmi promyšleně tak, aby majitelům bytů poskytlo ojedinělý pohled na Prahu a údolí Vltavy. Dalším bonusem je chytré dispoziční řešení jednotlivých bytových jednotek, jehož autorem je renomovaná architektonická společnost P.H.A., přičemž autorkou architektury vnějšího pláště domu je profesorka Eva Jiříčná. To samo o sobě není u nás obvyklé, aby investor přizval ke spolupráci na bytovém projektu architekta tak zvučného jména. Je tedy samozřejmé, že i technické řešení projektu a výběr materiálů byly v celém rozsahu nadstandardní. A nechyběly ani sádrové omítky Knauf.

Jak vznikalo barrandovské nebe?

Podle slov projektového manažera Sky Barrandov Bronislava Ciencialy se myšlenka postavit rezidenci zrodila v roce 2007 s tím, že zde v době konjunktury realitního byznysu vyroste bydlení s velkometrážními byty o rozloze 150 až 200 m². Později, v návaznosti na situaci kolem ekonomické krize, došlo k přepracování původního projektu na nový. V současné době je hotova a prodána I. etapa Sky Barrandov s 59 byty (s průměrnou obytnou plochou 84 m²) a dokončuje se II. etapa, která nabídne dalších 51 bytů. Kromě toho zde vyrostl jeden dům s 23 nebytovými prostory (ateliéry) o ploše od 40 do 60 m².

Objekty na první pohled upoutají nevšedně řešenou fasádou s balkony a použitými materiály, jimž vévodí sklo a kov. Dům tak působí odlehčeným a elegantním dojmem. Výběr materiálů a celé konstrukční řešení stavby mělo jeden cíl: nabídnout nadstandardní komfort bydlení. Byty jsou proto vybaveny například rekuperačními jednotkami renomované německé firmy Paul. Díky tomu objekt, jenž byl oceněn několika prestižními cenami, získal energetický štítek A+.

Sádrové omítky Knauf udržují v interiéru stabilní a příjemné klima

Pokud chce investor nabídnout svým klientům maximální kvalitu, neměly by v interiérech chybět sádrové omítky. Sádrové omítky Knauf mají univerzální použití, snadno a rychle absorbují teplo, jsou zdravotně nezávadné a mají pH neutrální. Regulují vlhkost v interiérech a pomáhají v nich udržovat stabilní a příjemné mikroklima. Technologické zpracování je v případě těchto omítek ekonomičtější a časově

úspornější než u jiných materiálů. Realizaci sádrových omítek prováděla firma Gesso, která má s omítkami Knauf dlouholeté zkušenosti, zejména u takto náročných projektů. Omítky byly aplikovány strojním stříkáním v tloušťce 1,5 až 2 cm. Firma Knauf byla jako dodavatel sádrových omítek doporučena investorem na základě pozitivních zkušeností s jejich kvalitou v předchozích projektech. V objektu lze nalézt ještě další materiály Knauf z oblasti suché výstavby. Jde především o konstrukce podhledů na chodbách a v interiérech (například v koupelnách).

Ivan Sklenář, foto autor

Rezidence Sky Barrandov

Adresa stavby	Praha 5
Investor	K+Devonská, s.r.o.
Generální dodavatel	Ridera Stavební, a.s.
Projektant	atelier P.H.A., Ing. arch. Ondřej Gattermayer, + fasáda AL-Design, prof. Ing. arch. Eva Jiříčná a Ing. arch. Petr Vágner
Zpracovatel omítek Knauf	Gesso s.r.o.
Použité materiály Knauf	Sádrové omítky MP75
Délka stavby	2015–2017

Stavby v ČR

Knauf dodavatelem rekonstrukce obchodního centra v Českých Budějovicích

IGY Centrum České Budějovice bylo postaveno zhruba před dvanácti lety. Nyní prochází poměrně rozsáhlou rekonstrukcí, jejíž součástí je i rozšíření prodejní plochy o dalších 8 000 m². Investorem celého projektu je společnost CPI Property Group. Otvíralo se začátkem listopadu.



„V jižních Čechách obecně není velký počet obchodních center a nabídka obchodů a služeb tu byla poměrně malá. Tak jsme si řekli, že tento volný segment trhu vyplníme, a přistoupili jsme nejen k rekonstrukci, ale i k rozšíření,“ říká v této souvislosti Radek Hlaváček, manažer výstavby IGY Centra. Nová prodejní plocha bude zaměřena především na módu, za kterou zákazníci jezdili hlavně do sousedního Rakouska nebo do Prahy. Generálním dodavatelem stavby je společnost Metrostav. Centrum je de facto rozděleno na dvě části – na starou a novou. Zatímco autorem rekonstrukce staré části IGY Centra je z pohledu architektury Chapman Taylor International Services, s. r. o., autorem nové části je Atelier 8000, s. r. o., se sídlem v Českých Budějovicích. „Architektonickou kancelář Atelier 8000 jsme vybrali záměrně, protože je místní a má cit pro to, co tu lidé chtějí. V novém objektu centra vybudovala pěknou prosklenou fasádu s ostrými rysy, která bude zajímavě podsvícená. Bude to takový protipól ke staré budově, která se naopak

obléká do zakulaceného organického tvaru, podobně jako fasáda fotbalové arény v Mnichově. Jde o stejný materiál, který ale samozřejmě vypadá jinak,“ vysvětluje Radek Hlaváček. Obě budovy jsou propojeny ve druhém podlaží spojovacím mostem nad Pekárenskou ulicí.

Vnitřní konstrukce, příčky a podhledy s materiály Knauf

Vnitřní prostor obchodních center by v současné době nemohl vzniknout bez suché stavby. S její pomocí se modelují nejen všechny podhledy, příčky a designové konstrukce, ale i požární ochrana či akustická izolace. To vše bylo v IGY Centru v Českých Budějovicích postaveno z materiálů Knauf. Použity tudíž byly nejen izolační materiály, ale ve velké míře také desky WHITE, RED Piano, GREEN a částečně i DIAMANT. Tam, kde nebyla předepsaná vyšší požární odolnost, tj. například v případě standardních závěsných podhledů konstrukce Knauf D112, bylo použito jednoduché opláštění deskou



Konečné řešení prodejní plochy se řídí požadavky budoucího pronajímatele. Každý obchodník má své představy o uspořádání i vlastnostech svého prostoru.



Předsálí kinosálu s prodejem vstupenek těsně po dokončení. Nyní je již vše zakryto, ale nahoře je každý nosník a celý strop opláštěn protipožárními deskami Knauf RED Piano.



Moderní sál jednoho z největších kin



Vzhledem k požadované akustice byly, podobně jako u ostatních současných realizací multikin, použity speciální desky Knauf RED Piano s vylepšenými akustickými a protipožárními vlastnostmi.

Stavby v ČR

Knauf WHITE 12,5 mm s veškerým systémovým příslušenstvím, tedy včetně všech kotevnic, spojovacích i závěsných prvků. Systém doplňovaly lišty a těsnící tmely a další potřebné materiály či příslušenství. V prostředí s vyššími požárními požadavky se v konstrukcích použilo jednoduché nebo dvojitě opláštění deskou RED Piano, obvykle 12,5 mm silnou. Na toaletách bylo nutné aplikovat impregnovanou desku Knauf GREEN, většinou s jednoduchým opláštěním v případě podhledů. U protipožárního opláštění OK konstrukcí byla použita deska 2x Knauf RED Piano v tloušťce 15 mm. Podle potřeby se dále nosné ocelové konstrukce obkládaly dvojitým opláštěním Knauf RED Piano 12,5 mm, a to opět z důvodu navýšení požární odolnosti. Výčet příček, předstěn a různých silných stěn by byl při tak velké stavbě daleko větší, v zásadě však vždy šlo o systémové řešení Knauf ve velmi široké škále.

Akustika multikina s pomocí desek Knauf RED Piano

Součástí IGY Centra je největší multikino v Českých Budějovicích s devíti kinosály. Právě při konstrukci multikina je velmi důležitá nejen požární odolnost, ale hlavně akustické vlastnosti. Proto jsou nároky na konstrukční vlastnosti příček a podhledů mezi sály velmi vysoké. Celá konstrukce multikina je postavena ze sádrokartonových desek Knauf RED Piano,

kteří vylepšují akustické vlastnosti většiny základních konstrukcí zvýšením vzduchové neprůzvučnosti (Rw) o cca 3 dB. Akustické konstrukce jsou jako skládačka. Počtem desek či jejich vzájemnou kombinací se ovlivňují výsledné akustické vlastnosti. Například nejdůležitější akustická příčka mezi sály a vnitřními místnostmi je 600 mm silná a vysoká do 13,5 m v systémovém řešení 2x W629, jež vykazuje váženou laboratorní neprůzvučnost RW = 79 dB (A) a stavební neprůzvučnost R'W >72–73 dB (A). Příčka je tvořena deskou Knauf RED Piano 2x 15 mm + 1x 18 mm ze strany kinosálu. Dvořadá konstrukce sestává ze zdvojených profilů CW 100 spojených akustickými spojkami včetně všech pomocných profilů. Uvnitř příčky je akustická hydrofobizovaná izolace 2x 150 mm. Další konstrukce příček jsou skládány podobným způsobem, ať už jde o dělicí stěnu mezi sály v dilataci apod. Také v samostatných předstěnách nebo obkladech ŽB stěn jsou použity sádrokartonové desky Knauf RED Piano různé tloušťky. Ve všech případech investor doporučoval generálnímu dodavateli použití systémového řešení Knauf včetně všech detailů a ten doporučení i vzhledem k předchozím dobrým zkušenostem akceptoval. IGY Centrum České Budějovice se slavnostně otevřelo na začátku listopadu. Radek Hlaváček věří, že stejně jako v případě centra Quadrio v Praze získá IGY umělecký artefakt, který bude chloubou celého komplexu. ▶

Ivan Sklenář, foto autor

IGY Centrum

Adresa	České Budějovice
Investor	CB Property Development, a. s., IGY2 CB, a. s.
Generální dodavatel	Metrostav, a. s.
Architekt	ATELIER 8000 spol. s r. o. Chapman Taylor International Services, s. r. o.
Generální projektant	ATELIER 8000 spol. s r. o.
Dodavatel materiálů Knauf	Metrostav stavebniny, s. r. o.
Zpracovatel materiálů Knauf	Buildtec, a. s., INTER GIPS, s. r. o., Sádrokartony Vacikar, s. r. o., MEGAMONT, s. r. o.
Délka stavby	1,5 roku
Použité materiály Knauf	tepelné a akustické izolace, sádrokartonové konstrukce s deskami WHITE, RED Piano, GREEN, DIAMANT + kompletní systémové příslušenství

Pohled za oponu multikina Chodov

Dnešní moderní kina bývají často součástí nákupních center. Člověk může jít na nákup a k tomu se ještě pobavit, aniž by opustil budovu. Nejnovější multikino v Praze s 18 kinosály najdete nyní v OC Chodov. Kina zde nejsou v jedné rovině, jak jsme u většiny podobných zařízení zvyklí, ale rozkládají se hned ve čtyřech patrech nad sebou, od nejmenších pro VIP zákazníky, až po největší kina v nejvyšším podlaží. Běžný návštěvník však nikdy neuvidí to, co se skrývá za světelnými rampami, členitými podhledy a barevnými stěnami. Vlastní konstrukce kinosálů, na kterých vlastně záleží nejvíce. A to je důvod, proč se podíváme za oponu a ukážeme pohled na skutečnou stavbu.



Co je vlastně na stavbě současných kin tak složitého? Vždyť to jsou jenom takové velké krabice se sedačkami a plátnem, kde je tma... Skutečnost je ale trochu jiná.

Do kina chodí každý rád, staří – mladí i ti nejmladší

Ale už jenom ti starší si pamatují dobu, kdy byly v kinech řady překlízkových sedadel se sklopným sedákem, před filmem běžel týdeník a uprostřed filmu byla přestávka, protože promítač měnil kazetu s druhou částí filmu. Na podobné prostory, vhodné hlavně pro dvojice na prvních schůzkách, zbyla dnes už jen vzpomínka. Dostali jsme se do doby, kdy už člověk nejde do jednoho kina, ale do místa, kde je kin hned několik najednou a může si vybrat, jaký film zvolí a v jaké kvalitě. Jestli 2D, 3D, nebo dokonce 4D, kde se budou pohybovat sedačky a možná mu bude i přšet na hlavu. Také již nestačí reproduktor ukrytý za plátnem ozvučující prostor z jednoho místa.

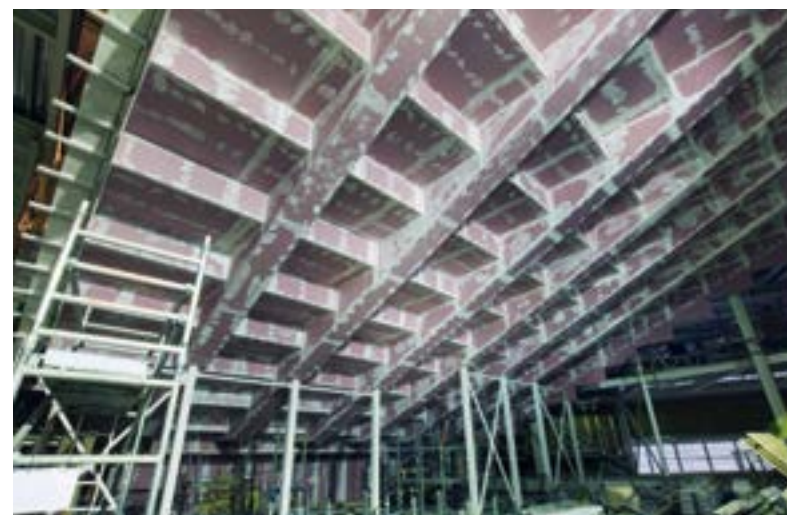
Dnes už chce zákazník prostorový zvuk

To znamená zvuk, který ho bude obíhat podle toho, co se zrovna na plátně děje. Prostě zvuk, který emotivně

dokresluje děj, působí na nás velice silně, a proto je také pěkně nahlas. A to s sebou nese samozřejmě i nemalé problémy při stavbě samotných kinosálů, protože diváci nesmějí být při hlasité reprodukci rušeni filmem z vedlejšího sálu. A aby to nebylo tak jednoduché, podhledy kin, v restauracích, také nechce nikdo slyšet zvuky promítaného filmu. To znamená, že akustické nároky se kladou nejen na obvodové stěny samotného kinosálu, ale i na podhled podhledů, který je ještě k tomu šikmý. Stropy kin mají podobné nároky jako obvodové konstrukce, aby nebylo slyšet hluk o patro výš, případně aby neunikal do prostoru hluk z venkovního prostředí. Na všechny konstrukce jsou už v projektu vypsány hodnoty vzduchové neprůzvučnosti, kterých musí být následně v konstrukci dosaženo, protože jinak je prostor kin k ničemu a pro původní účel zcela nepoužitelný.

Základní konstrukcí pro kinové příčky se stal typ Knauf 145 Diva

Knauf 145 Diva je příčka s dvojitým roštem spojeným akustickými spojkami. Pouze tato konstrukce totiž



- **Nové rozšířené obchodní centrum Chodov v sobě skrývá nejmodernější multikino v Praze.**
- ▲ **Návštěvníky přivítá interiér plný barev, světelných ramp a zářivých obrazovek.**
- ▲ **Vše se opláští nejen kvůli akustice, ale i kvůli protipožární ochraně. Bezpečnost je na prvním místě.**

- ▼ **Pod vši tou krásou je skrytá vlastní konstrukce kinosálů.**
- ▼ **Základním konstrukčním prvkem všech kinosálů je konstrukce Knauf 145 Diva – příčka s dvojitým roštem spojeným akustickými spojkami.**

dokáže vykazat hodnotu vzduchové neprůzvučnosti RW 79 dB. Díky skutečnosti, že byl zhotoven statický výpočet na tuto atypickou konstrukci, a to jak studený, tak teplý, lze ji pak použít do nestandardních výšek a lze u ní i počítat s požární odolností. Dalším akustickým prvkem, který brání šíření hluku podhledů kin, jsou podhledy montované na přímé závěsy přímo na prefabrikované stupně. Tam je požadovaná hodnota vzduchové neprůzvučnosti nižší, a proto je konstrukce akustického podhledu tenká v porovnání s obvodovými stěnami. Pod ním bude ještě jeden podhled,

který bude tvořit to celkové „krásno“. Samotný interiér kin bez okras vypadá trochu jako reaktor na výrobu atmosféry na Marsu z filmu Total Recall nebo jako mimozemská kolonie na planetě LV 426, kde se zrodil vetřelec. Jde o kombinaci válcované oceli v horizontální i vertikální podobě, košický plech a beton stojící na ocelových nohách. To vše relativně neuspořádaně, chaoticky, někde bez pravého úhlu a v několika výškových úrovních. Při realizaci byl docela velký problém se zde pohybovat, protože fungovala pouze nouzová schodiště, eskalátory ještě nebyly na svých místech a u veřejných schodišť chybělo zábradlí. Jen těžko si lze představit dopravu takového ohromného množství materiálu v takto členitém terénu. Obdiv si proto zaslouží koordinátor stavby společnost PM Group a generální zhotovitel Build-Tec, a. s. Ve zdánlivém chaosu a hemžení se postupně stavěly obvodové

příčky kinosálů, některé nebyly založeny ani na podlaze, ale stojí ve vzduchu na konzolách hledišť. Teprve po dokončení hlavních akustických konstrukcí se pokračovalo v dodávce vnitřních konstrukcí tvořících pozlátka zakrývající vše důležité. To dnes samozřejmě není vidět, takže zůstaly pouze fotografie a pocity, o které se v tomto článku se čtenáři dělíme. Nyní už můžeme porovnat prostory „za oponou“ s hotovým interiérem a jenom si představovat, co všechno předcházelo současnému stavu. Je na každém návštěvníkovi, aby posoudil, jak se to celé povedlo a zda kinosály fungují dle očekávaných představ. Podle všech měření a akustických zkoušek to vypadá velice nadějně. Tak uvidíme. ▲

Milan Švůgr
Foto Ivan Sklenář

Sanace silničního betonového mostu – Teplice – I/38

V tomto roce se mezi největší referenční stavby Knauf TS v oblasti sanací betonu zařadila sanace silničního mostu v Teplicích na silnici I/38 s úctyhodnou délkou kolem 200 m. Jde o dodatečně předpjatý, komorový, prefabrikovaný segmentový průchozí most o celkové šířce 27,25 m, dvou komorách v příčném směru a čtyřech polích. Každá komora je určena pro jeden směr. Most byl vybudován v 80. letech 20. století.



maltami a následnými nátěry trvala vždy alespoň týden. TS 720 se ředila ředidlem S6005. V tomto případě byla vynechána obvyklá jemná finální stěrka TS 310, a to proto, že podkladní maltu TS 220 lze snadno vyhladit. Při výběru technologie aplikace zpracovatel uvažoval i o strojní aplikaci pomocí ověřené strojní omítačky PFT G4, nicméně nakonec se rozhodl pro sice pomalejší, ale zároveň méně technologicky náročnou aplikaci pomocí ručního míchadla. I tak se

však při ukázkové strojní aplikaci nastříkaly tři segmenty. Je dobře, že mezi referenční stavby Knauf Tiefbau Sanierung patří již i stavby tohoto rozsahu a že se materiály Knauf TS používají rovněž na zajištění trvanlivosti u staticky nejdůležitějších částí mostů, které v tomto případě představují vysokopevnostní předpínací lana s pevností cca 1600 MPa a předpínací kotvy.

Jiří Tahal

Přestože jde o relativně mladý most (jeho stáří dosahuje zhruba 35 let), bylo přistoupeno nejen k sanaci povrchu betonu, ale také k dalším výraznějším opravám, k nimž patřilo uzavření jednoho mostu pro veřejnost, odstranění příslušenství mostu (zábradlí, svodidla, římsa), vozovky i izolace, následná betonáž nové vyrovnávací desky (tloušťka cca 15 cm) a dále nová izolace, odvodnění, římsy, výměna ložisek atd. Mezi sanační práce zahrnující materiály Knauf TS se řadily především sanace povrchu betonu na mostovce

i uvnitř komory, oprava obetonování předpínacích kotev (cca 300 ks) a sanace betonu opěr i pilířů. Postup sanací probíhal standardně pomocí obvyklého materiálového systému Knauf TS, tedy: otryskání povrchu, aplikace TS 110 – adhezni můstek a následně (čerstvý do čerstvého) aplikace hrubé reprofilační malty TS 220 v minimálních aplikačních tloušťkách. Dalšími vrstvami již byly nátěry, a to opět ve standardním materiálovém systému, tedy 1x TS 720 – transparentní penetrace + 2x TS 730 v odstínu ral 7046 – šedá. Technologická pauza mezi

▲ Celkový pohled na sanovaný most

▲ Původní stav opěry mostu před sanací

▲ Detail mostovky po sanaci reprofilační maltou a po finálním nátěru v odstínu betonu

▼ Práce uvnitř mostu, především tryskání, byly náročné a hlučné. Detail předpínací kotvy

So 201 – Most ev. č. 8-053.1 a 2

Investor	ŘSD a.s.
Projektant	Pontex s.r.o.
Generální dodavatel	Habau cz, s.r.o. (České Budějovice)
Zpracovatel	Sanatech stavební s.r.o.
Plocha sanací	cca 7 000 m ²
Použité materiál	reprofilační (opravné) malty TS 110, TS 220 cca 60 t. Nátěry na beton: TS 720, TS 730 cca 3 t.
Termín aplikace	04-08/2017

Danube Arena Budapešť – do mokrého prostředí se hodí systém Knauf AQUAPANEL

Danube Arena, neoficiálně Dagály Budapest Aquatik Complex, je nové vodní centrum v hlavním městě Maďarska, které bylo vybudováno v letech 2015 až 2017 podle návrhu společnosti Marcell Ferenc. Objekt má dva bazény s dráhami, které plně odpovídají olympijským standardům, bazén pro potápění a tréninkový „zahřívací“ bazén. Při výstavbě se výrazně uplatnil i systém Knauf AQUAPANEL.

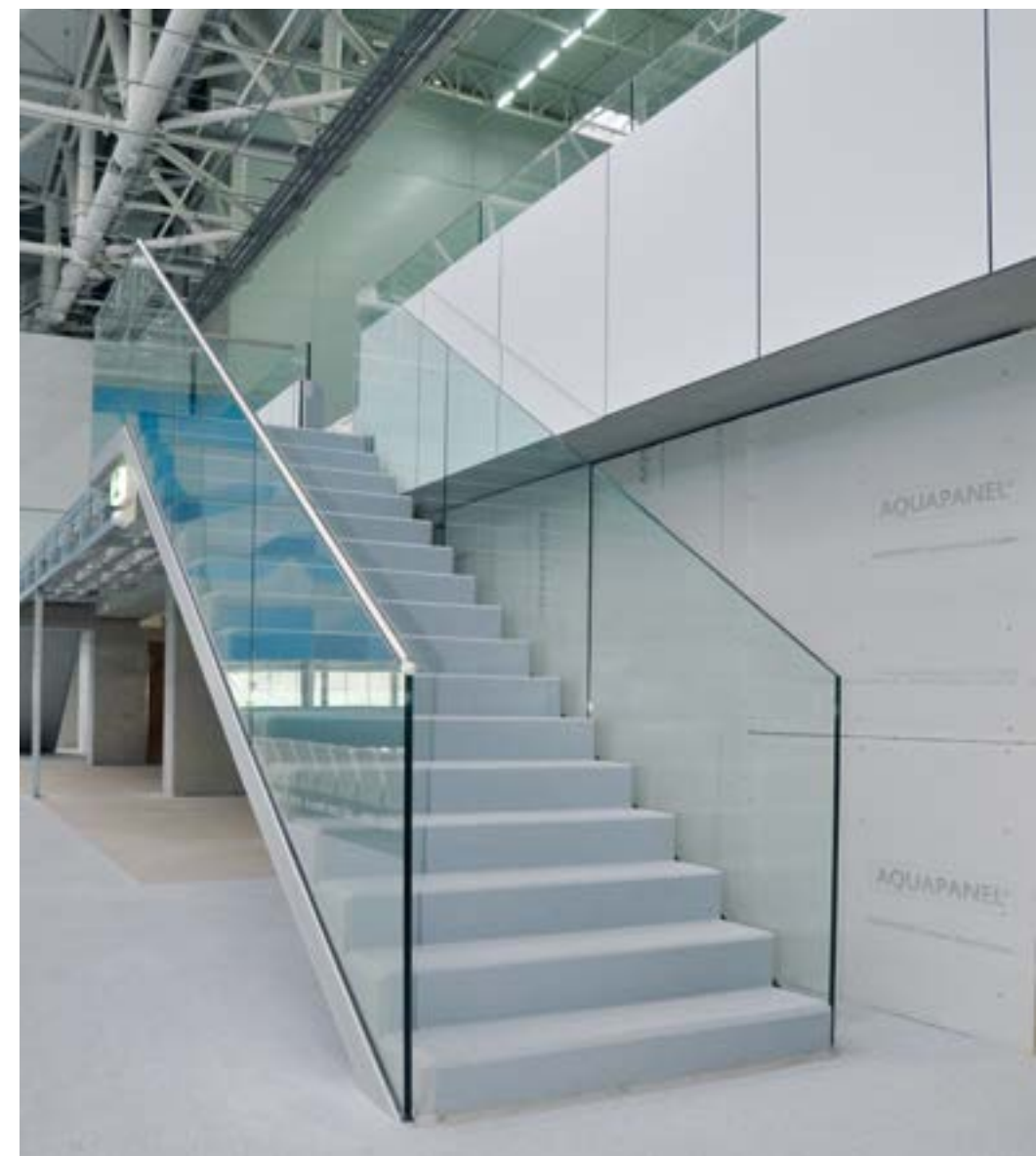
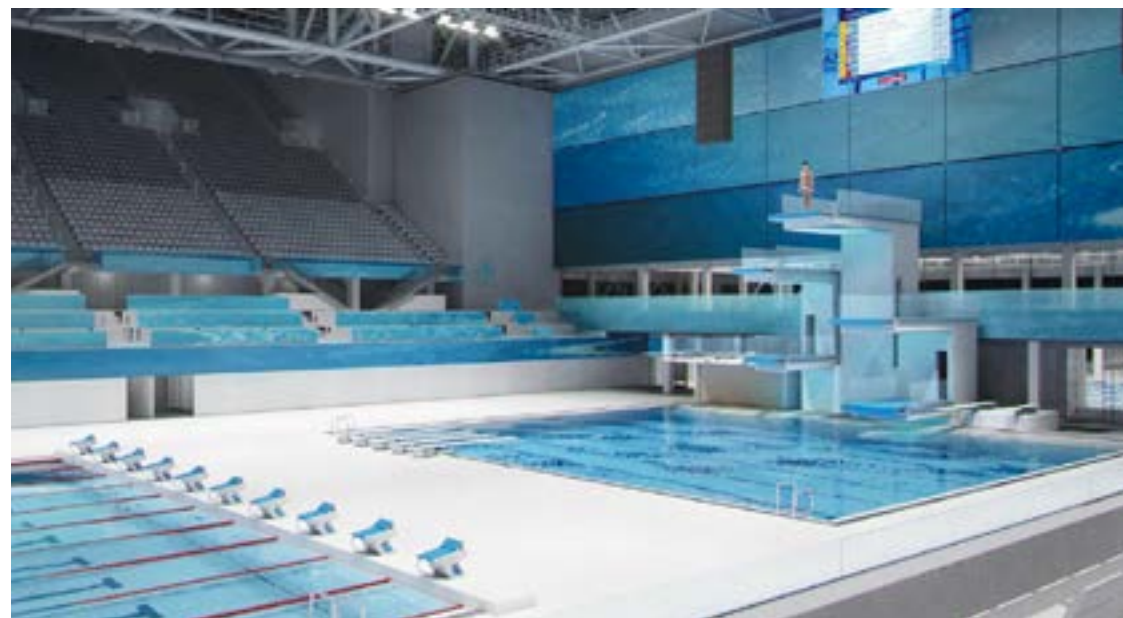


Původně bylo toto centrum plánováno jako domov světového plaveckého šampionátu v roce 2021. Když ale v únoru 2015 svou kandidaturu pro rok 2017 stáhla Guadalajara, bylo rozhodnuto, že se novým místem pro pořádání světového šampionátu FINA 2017 stane právě Budapešť. Bylo třeba udělat nový projekt a samotná stavba je považována za obrovský úspěch, protože byla dokončena rekordním čase za méně než dva roky. Komplex nabízí dva bazény olympijské velikosti – zatímco soutěžní bazén je 3 metry hluboký, hloubka zahřívacího bazénu může být nastavena. V základním režimu nabízí objekt 5 000 míst, podle potřeb však dokáže pojmout i více než

15 000 diváků, a to především díky využití dočasných konstrukcí tribun pro diváky.

Výstavba komplexu byla prováděna ekologicky a udržitelným způsobem

Velkou část dočasných objektů komplexu lze demontovat a znovu instalovat v jiných zařízeních. Významným účelem konečné struktury komplexu byla i jedinečná možnost plnit potřeby velkých maďarských vodáckých organizací a svazů, od plaveckého po vodní pólo, synchronizované plavání a potápění. Dále je tu také příležitost pro širokou veřejnost, a to jak pro větší divácké zapojení do sledování vodních sportů, tak i pro vlastní volnočasové aktivity.



Systém Knauf AQUAPANEL – perfektní řešení pro technologii suché výstavby v mokřem prostředí

Projekt a realizace budovy již prošly moderními výzvami 21. století ve stavebních technologiích. V interiérech musely být splněny nejpřísnější požadavky na odolnost proti chemickým vlivům během dezinfekčního mokrého čištění. V případě Danube Areny byl systém Knauf AQUAPANEL nejlepší volbou pro budoucí požadavky perfektního řešení v technologii suché výstavby v mokřem a vlhkém prostředí. Systémy Knauf AQUAPANEL se skládají z cementové konstrukční desky, spodní kovové podkonstrukce z profilů a šroubů

s povrchovou úpravou proti korozi C3, C4, C5M. Toto řešení zabraňuje vzniku a usazování plísni a solí, v návaznosti na kyselost a pH z okolního prostředí.

Výše plného projektu: cca 111 000 000 €

Produkty Knauf:

- ▶ Knauf AQUAPANEL INDOOR 10 000 m²
- ▶ Knauf DRYSTARBOARD 1 000 m²
- ▶ Knauf AQUAPANEL SKILITE 1 000 m²
- ▶ Profily C3 Knauf 16 000 m

Konstrukce:

- ▶ W112 / W626 / D112 – systémy Knauf ▶

Gergely Daniel Nagy

Nová multifunkční budova na břehu Dunaje – Panorama Business II

Navzdory skutečnosti, že se v Bratislavě staví řada administrativních budov, stále existuje prostor pro nové a zajímavé projekty. To je i případ společnosti J&T REAL ESTATE, která úspěšně dokončila další etapu výstavby Panorama City, konkrétně Panorama Business II. Tato multifunkční budova je zakotvena v nově vznikající městské oblasti podél Dunaje a již má své první nájemníky.



Vedle zajímavého architektonického řešení nabízí budova jedinečnou příležitost pro nájemce usadit se v krásné lokalitě s jednoduchým přístupem ke gastronomickým službám, finančním institucím i možností relaxace.

Informace o projektu

Panorama Business II nabízí přibližně 28 500 m² plochy k pronájmu rozložené na devíti podlažích spolu s podzemním parkováním. Technická specifikace objektu byla

navržena tak, aby splňovala nejnovější trendy a požadavky na zefektivnění nákladů, a to vše ve velkém stylu. Interiér je určen k odpočinku a relaxaci díky zelené ploše s lavičkami a fontánou.

Řešení společnosti Knauf

Kancelářské prostory mají požadavek na požární a akustické řešení oddělovacích stěn a stropů, a tak se společnost Knauf zaměřila na osvědčenou konstrukci

stěn a detailů. Dělicí stěny jsou realizovány na jednoduché a dvojité konstrukci opláštěné standardními deskami GKB a deskami impregnovanými do vlhkého prostředí GKBI, pro zlepšení akustického komfortu byly rovněž použity sádkartonové desky RED Piano. Požadavky na protipožární a stěnové šachty byly splněny konstrukcemi W626 a W628. ▶

Zuzana Farkašová a Filip Jurkovič

Panorama Business II

Adresa	Bratislava
Developer	J&T REAL ESTATE, a.s.
Použité materiály Knauf	White, Green, RED Piano, Q2 Super, Rotband

Suchá výstavba je jako Volkswagen Golf

Devadesátá léta budou navždy spojena se vznikem celé řady firem, z nichž některé jsou úspěšné dodnes a jiné zapadly ve víru dějin, stejně jako řada politiků tehdejší divoké doby. Do té první skupiny patří společnost STAVTRANS, která na trhu suché výstavby působí již 25 let. Je tedy co oslavovat, neboť z původně speditérské firmy vyrostl významný specialista na suchou výstavbu.



Pohled do historie. První auta a historická hala.



V roce 1992, kdy společnost vznikla, zajišťoval STAVTRANS autodopravu a jedním z jeho prvních zákazníků byla firma Knauf. Suchá výstavba se na českém trhu teprve začínala etablovat, sádrokartonové desky se vozily hlavně z Rakouska a Německa. Konec roku se nesl ve znamení dvou historických událostí: rozdělovalo se Československo a od 1. ledna 1993 se zavádělo DPH, o kterém tehdy nikdo nevěděl, co přinese. Doprava zažívala nebývalý boom, ten však s příchodem roku 1993 skončil. STAVTRANS proto hledal možnosti dalšího podnikání, což byl v podstatě první krůček k obchodu se stavebními hmotami. Postupem času se společnost rozrostla do současné podoby se sklady v Praze, Turnově, Kutné Hoře a Uherském Hradišti a dalšími dceřinými společnostmi na Kladně a v Pardubicích. Protože Knauf zůstal partnerem firmy dodnes, bylo příhodné zastavit se u Petra Doležala, jednoho z jejích společníků, a ohlédnout se za uplynulými roky.

Trh se stavebními hmotami se v průběhu let změnil a do jisté míry

i způsobu prodeje. Máme tu možná čtyři nejvýznamnější hráče, kteří drží největší podíl na trhu. Jak je na tom STAVTRANS?

Česká republika je z pohledu zásobování trhu stavebními hmotami prakticky pokrytá a jen občas dochází k nějakým změnám, například když některá větší firma koupí menší. STAVTRANS je především specialistou na suchou výstavbu. Máme v tomto ohledu široký sortiment, a to je podle mého názoru naší největší předností. Těžíme z našich dlouholetých zkušeností a díky tomu jsme schopni nabídnout i odborné poradenství a servis, který naši zákazníci potřebují a věřím, že i oceňují. Toho se chceme držet i do budoucna.

Došlo podle vás v uplynulých letech v suché výstavbě k nějaké zásadní změně?

Já bych v tomto ohledu suchou výstavbu přirovnal k historii Golfu v automobilovém průmyslu. Kdysi představoval doslova revoluci, ale zhruba od třetí generace, a to máme dnes již osmou, jde v podstatě jen

o jakýsi facelift. Současná generace Golfu má stále dobrý základ a vlastně není třeba ho nějak zásadně předělávat. Možná má jiný vnitřek, může mít například elektrický motor, ale stále je to ten známý Golf. A se suchou výstavbou je to podobné. Princip je stále stejný, akorát se „něco“ vylepšilo. Taky se u některých desek změnil vnitřek, takže dnes umíme sádrokartonem vyřešit akustiku nebo požární ochranu apod. Sádrokarton se stal nedílnou součástí stavebnictví.

Nemáte pocit, že sádrokarton v mnoha ohledech nahrazuje tradiční materiály? V čem spatřujete jeho největší výhody a má i nějaké nevýhody?

Podle mého názoru už sádrokarton patří mezi tradiční materiály. Je to podobné jako u cihly – může se vylepšovat, měnit vlastnosti, ale princip zůstává a velkou revoluci v tomto směru už asi očekávat nelze. Možná se změni vstupní suroviny, třeba se jednou bude sádrokarton vyrábět z druhotných surovin, těžko říci. To je spíše otázka na výrobce. Jeho výhodou je



Centrální sklad v Praze



Uskladněné sádrokartonové desky Knauf



Sklad v Brně



Nastoupená četa

samozřejmě rychlost, ale také variabilita, lehkost apod.

Nejsou v občanské výstavbě přece jen více preferované materiály, jako je cihla?

Domnívám se, že je důležité si uvědomit, o jakou nemovitost jde a jak se bude využívat. Například u dřevostaveb nebo u rekonstrukcí podkroví, které bývá velmi členité, si asi nedovedu jiný vhodnější materiál představit. Na druhou stranu ve starých a historických domech může být příhodnější jiný materiál. Vždy záleží na konkrétních podmínkách. Zase je ale třeba říci, že pokud bychom vše dělali pořád stejně, tak bychom se nikam nedostali. Takže sádrokarton určitě, ale ne za každou cenu.

S materiály Knauf jste v podstatě začínali a patří stále mezi vaše dodavatele. Co od svých partnerů očekáváte především?

Pro nás jsou důležité vzájemná spolupráce, upřímnost, komunikace, osobní vztahy a férovost. Technickou podporu a vzdělávání beru jako samozřejmost.

Před časem vás trápili hlavně nepláči. Platí to i dnes, nebo jsou problémy někde jinde?

Za poslední roky významně ubylo velkých průšvihů, stále jsme však bankou bez bankovní licence. To se moc nezměnilo. Víc nás ale tíží byrokratický přístup společnosti, ve které žijeme. Výrazně narostla administrativa, která nemá nic společného s produktivitou práce, právě naopak – je to obrovská zátěž. A očekáváme, že v budoucnu to bude ještě horší. Pravděpodobně to vyvolá potřebu dalších pracovních míst, ale opět neproduktivních, což není dobře.

Máte za sebou pětadvacet let úspěšného podnikání. Co plánujete do budoucna?

Možná to bude znít divně, ale já jsem docela rád za stav, kterého jsme dosáhli. Nemám pocit, že se musíme za každou cenu někam hnát. Chceme především udržet stabilní kvalitu, současně však máme oči otevřené, a pokud by se naskytla nějaká zajímavá příležitost, není důvod se jí nechopit.

Když jsme se viděli naposled, ještě jste hrál hokej. Pokud ale vím, nyní spíš rybaříte. Nebo snad relaxujete jiným způsobem?

Je pravda, že hokej už nehraju, ale abych byl upřímný, rybařitě taky moc nedám. Letos jsem byl na pstruhové vodě s muškařským prutem jen asi třikrát a k vláčení jsem se dostal párkrát na začátku sezony. Svůj stav bych charakterizoval jako globální vyčerpání. Není to samozřejmě jen práce, ale i chalupa, společenské angažování se v místě a samozřejmě rodina. To vše člověka dost zaměstná. Začal jsem ale zase jezdit na kole. Koupil jsem si elektrokolo, na kterém jezdím i do práce nebo třeba na chalupu. Má to obrovskou výhodu, že když přijedu na elektrokolo do kanceláře, nejsem splavený a můžu hned normálně fungovat. Navíc jsem někdy rychlejší než běžná doprava. A ještě jedno pozitivum to má: elektrokolo mě přivedlo zpátky k normálnímu kolu.

Děkuji za rozhovor. ▶

Ivan Sklenář

CPI dlouholetým partnerem Knauf

CPI Property Group patří k nejvýznamnějším realitním skupinám zaměřujícím se na dlouhodobé investice a pronájmy nemovitostí zejména ve střední a východní Evropě a Německu. Skupina spravuje majetek v hodnotě 170 miliard korun, sídlo má v Lucembursku a její akcie jsou obchodované na frankfurtské burze. CPI PG působí v oblasti kanceláří, maloobchodu, bydlení, hotelového ubytování, průmyslových areálů, logistických center a biozemědělství. V České republice je největším vlastníkem retailových ploch, druhým největším poskytovatelem nájemního bydlení a jedním z největších vlastníků hotelových kapacit. Mezi její další aktivity patří nová výstavba, v rámci níž se k nejvýznamnějším dokončeným projektům řadí multifunkční komplex Quadrio v Praze, rezidenční projekt luxusního bydlení Palais Maeterlinck ve francouzském Nice a Meteor Centre Office Park C v Praze. Skupina investuje i do pozemků, vlastní rozsáhlé portfolio v České republice a na Slovensku, stejně tak v Polsku, Maďarsku, Rumunsku a Německu.



CPI Property Group patří k investorům, kteří na svých projektech tradičně spolupracují s firmou Knauf. Jedním z posledních příkladů byl projekt Quadrio, o kterém jsme na stránkách Knaufstylu psali před rokem. Dalším velkým projektem je současná rekonstrukce a dostavba obchodního centra IGY v Českých Budějovicích. Při té příležitosti jsme navštívili Radka Hlaváčka, manažera výstavby IGY centra.

Jakožto jeden z nejvýznamnějších developerů na českém trhu máte ve svém portfoliu zejména obchodní centra. Jaký je vlastně současný trend v této oblasti? Necítíte, že nastává přetlak komerčních center?

Je pravda, že naše portfolio obchodních center je velmi rozsáhlé. V současné době vlastníme 21 obchodních center a naší snahou je toto číslo ještě navýšit. Asi

mohu zmínit, že poslední velkou akvizicí bylo obchodní centrum Královo Pole v Brně. Ohledně otázky přetlaku je obecně možné konstatovat, že saturace v České republice dosáhla té míry, že prostoru pro nová velká obchodní centra už moc nezůstává. Z tohoto důvodu se chceme více zaměřovat na rekonstrukce těch stávajících. Prakticky všechna naše obchodní centra budou postupně procházet různými úrovněmi rekonstrukcí. Hlavním důvodem je nejen jejich technický stav, ale i požadavky zákazníků na moderní způsob nakupování. Lidé v obchodních centrech už nechtějí pouze nakupovat, ale chtějí si pobyt v nich příjemnit i relaxačně-zážitkovými aktivitami. Obecně je možné uvést například obrovskou poptávku po různorodé gastronomii, která je v posledních letech na vzestupu. Z našeho portfolia uvedu příklad obchodního centra Quadrio v Praze, které bylo otevřeno před třemi lety a již se mění. Celé jedno



patro bude zaměřené pouze na stravování. Je zřejmé, že pokud nechceme zaostát za zbytkem trhu, musíme reagovat rychle, a proto i naše ostatní centra projdou v brzké době rekonstrukcemi.

Není u nás počet obchodních center přece jen předimenzovaný? Jak vidíte jejich budoucnost?

Asi narážíte na rostoucí popularitu internetových obchodů. My se ale budoucnosti obchodních center neobáváme, jelikož spousta zákazníků k nám chodí, aby tu strávili svůj čas a dali si dobré jídlo, a stále vysoké procento lidí si chce zboží vyzkoušet a vidět ho v reálu. Je to samozřejmě i o šikovnosti umět namíxovat nabídku obchodů tak, aby zákazníky zaujala. Své místo u nás nacházejí nově i malí obchodníci s řekněme domácí výrobou, jako jsou například malé pekárny, sýrárny, uzenářství apod.

Ve srovnání s Evropou bych ale řekl, že zaostáváme z pohledu zajímavé architektury. Jak to vnímáte vy?

Musím s vámi souhlasit. Proto se také v rámci zmíněných rekonstrukcí nedíváme jen dovnitř center, ale i na vnější architekturu. Chceme, aby byl každý objekt něčím zajímavý na pohled, aby přitahoval pozornost. Hledáme proto s architekty zajímavá a neotřelá řešení. K tomuto cíli nám slouží například používání nových netradičních materiálů, hodně si vyhráme i se světlem. Například u IGY centra v Českých Budějovicích budujeme podobnou fasádu, jaká byla použita na známé mnichovské fotbalové aréně. Jiným, troufnu si říci zdařilým příkladem je hlava Franze Kafky u Quadria v Praze, kterou si den co den fotí turisté a je snad ve všech turistických příručkách. O něco podobného se pokoušíme také nyní v Českých Budějovicích. Na druhou stranu je třeba říci, že častokrát narážíme na legislativní i politickou vůli záměr prosadit.

Je podle vás velký rozdíl stavět v Česku a v zahraničí?

Podle názoru kolegů, kteří v zahraničí stavějí, je to v jiných evropských zemích daleko jednodušší. Zásadní rozdíl spočívá v tom, že většinou jednáte s jednou institucí, která se dotazuje dalších úřadů, zda k záměru mají nějaké připomínky. U nás je

toto břemeno projednávání na investorech a vy musíte jednat se všemi dotčenými orgány a zástupci měst, ve kterých záměr hodláte realizovat. To není nejlepší, protože schvalovací proces územního řízení a stavebního povolení trvá mnohonásobně delší dobu než v zahraničí, a navíc tento způsob schvalování otvírá prostor pro korupci a zneužívání moci.

Vaše spolupráce s Knaufem je dlouhodobá, nebo je to vždy projekt od projektu?

Musíme to trochu diverzifikovat. Není to tak, že bychom vždy dopředu věděli, že dodavatelem suché výstavby bude společnost Knauf. Obvykle je otázkou generálních dodavatelů, kteří pro nás zakázku realizují, jaké si vyberou subdodavatele. My doporučíme naše osvědčené firmy, se kterými dlouhodobě spolupracujeme. Knauf mezi ně samozřejmě patří. Jsou ale části staveb, u nichž chceme, aby je realizovala námi nominovaná firma, a generální dodavatel to většinou bez problémů akceptuje. Jako příklad je možné uvést výstavbu kinosálů v IGY Centru České Budějovice. Máme v tomto ohledu dobré zkušenosti právě s Knaufem, a tak jsme chtěli, aby se tato část realizovala právě pomocí jeho systému suché výstavby. Ostatně i v jiných částech této stavby se kladl velký důraz na design a kvalitu, a tak jsme chtěli, aby se i tam použily materiály Knauf.

Dá se říci, že na podobných stavbách komerčních a obchodních center jsou trendem nové materiály s přidanou hodnotou?

Dříve byl sortiment materiálů omezený, zvláště když měl plnit svou funkci a neměl být moc drahý. Zároveň se hodně koukalo na jednoduchost a aby to nedalo moc práce. To však mělo obvykle dopad na kvalitu designu. Tento pohled se zcela určitě změnil, a to včetně materiálů suché výstavby. Dnes je design velmi důležitý a materiály musejí splňovat vysoké nároky. Současně musejí být snadno opravitelné a hlavně dobře udržovatelné vzhledem k provozu daného objektu.

Děkujeme za rozhovor. ▶

Ivan Sklenář

Foto archiv CPI Property Group

Pokud to jde, volím vždy Knauf

Západočeskou firmu Westmont, s. r. o., založil její jednatel Stanislav Bařko v roce 2011. V té době již měl za sebou mnohaleté zkušenosti zejména v oboru suché výstavby, ale i realizace akustických a protipožárních konstrukcí. V rámci našeho pravidelného putování za partnery Knauf, jsme se zastavili ve Velké Hleďsebi u Mariánských Lázní, kde firma Westmont v současné době sídlí.



Jak se vlastně přihodilo, že jste začal podnikat v suché stavbě?

Poprvé to bylo v roce 1992, kdy mne zaměstnal jeden Čechoněmec, který tu začal podnikat a technologii sádrokartonu přivezl z Německa. V roce 1994 jsem se však osamostatnil, protože jsem v tomto oboru viděl velký potenciál. Začátky byly samozřejmě složité, ale od roku 1996 jsem již dělal kompletní dodávky sádrokartonových konstrukcí.

Kdo jsou vaši stěžejní zákazníci? Privátní investoři, nebo naopak velké stavební či developerské firmy?

Soukromých investorů není moc a jde vesměs o malé zakázky. Fungujeme především jako subdodavatelé na větších stavbách a máme také své stálé zákazníky, se

kterými spolupracujeme již delší dobu. Pro názornost: za poslední rok jsme montovali odhadem přes 20 000 m² sádrokartonu. Operujeme hlavně v Plzeňském a Karlovarském kraji. Výjimečně se pouštíme i dál, ale to jen když jde o našeho stálého zákazníka, který si nás přímo vyžádá.

Jak se díváte na technologii suché stavby z pohledu historie? Změnila se hodně za dobu, co podnikáte?

Zcela určitě. V současné době jsou sádrokartonové konstrukce samozřejmě součástí každé stavby. Velký posun vidím v technické podpoře a v materiálech, které se hodně změnily. Nejen že se rozšířil sortiment, ale zlepšila se také kvalita. Dnes dokážeme řešit i speciální požadavky, jako jsou akustika, požární odolnost apod.



Malebný hotýlek Malé Versailles prošel kompletní rekonstrukcí. Zajímavostí jsou interiérové sádrové omítky Knauf, u nichž se speciálně dbalo na vytvoření patiny

Komerční obchodní centrum nedaleko Chebu těsně před dokončením

Kdy začala vaše spolupráce s firmou Knauf?

V podstatě mohu říci, že od samého začátku. Vyhovují mi nejen materiály a jak se s nimi pracuje, ale také technická podpora a poradenství, což je pro firmu, jako jsme my, důležité. Dnes máme vztahy velmi osobní, a to také hraje svou roli. Někdy nám samozřejmě určuje výběr materiálu projekt, ale pokud to jde, volím vždy Knauf a jeho systém, protože vím, s čím pracuji, a mohu se spolehnout na to, že vše dohromady správně funguje. Všechno má samozřejmě někde nějaké slabiny a naopak. To je přirozené. Jsou ale určitě materiály, kde



bych jiného dodavatele než Knauf nevolil. Na druhou stranu někdy prostě musíme udělat kompromis, neboť to vyžaduje situace. Ale to je v tomto oboru zcela normální.

Dnes se všude hovoří o problémech se zaměstnanci, zejména o jejich nedostatku. Je to i váš případ?

Ano, je to problém. Práce v tomto oboru je dřina, a přestože jsou lidé zdatní a pracovití, nebývají vždy dobře zaplacení. Trh je z mého pohledu pokroucený. Podíváte-li se na některé společnosti, jež nabídnou začínajícímu zaměstnanci, který vlastně nic neumí, nástupní plat 25 000 Kč, tak v tomto prostředí těžko můžeme konkurovat. A uměle podsekávat na zakázce cenu a tlačit na ostatní? To je pak obvykle v rozporu s kvalitou. Na druhou stranu ale musím říci, že se situace malinko zlepšuje a tlak na cenu ze strany investorů není tak velký jako před několika roky.

Které realizované stavby považujete z vašeho pohledu za zajímavé?

Myslím, že každý, kdo v oboru pracuje, je rád, když může říci, že se podílel na nějaké zajímavé stavbě. Ať už je to velká stavba co do objemu, nebo z hlediska technického řešení. Protože jsme v blízkosti Karlových

Varů, dělali jsme celou řadu atraktivních hotelů pro náročnou klientelu, u nichž je vždy hodně parádek a technických či výtvarných zajímavostí, za kterými se člověk rád ohlédne a i se s nimi pochlubí. Ideální spojení pak je, když za to dostane dobře zaplacen. Občas se nám samozřejmě stane, že se vyskytnou problémy s projektanty, kteří neříkají věci jasně a my je pak musíme sami a mnohdy za pochodu vymýšlet. Jsou ale i investoři, kteří dokážou naši práci ocenit – a to je dobře.

Všiml jsem si, že kromě suché stavby realizujete také protipožární konstrukce...

Ano, je to jedna z našich specialit. Ze začátku jsme dělali pouze sádrokarton a pak jsme si přibrali klasickou zednickou práci. To nám ale nevyhovovalo, a tak jsme se vrátili jen k montované suché stavbě, zároveň však realizujeme prvky pasivní požární ochrany a také stavíme akustické konstrukce. Ono to spolu mnohdy souvisí. Naší filozofií je, nedělat všechno, ale dělat jednu věc pořádně.

Děkujeme za rozhovor. ▶

Ivan Sklenář
Foto autor

Knauf partnerem akce Atlet roku 2017

Oštěpařka Barbora Špotáková díky titulu mistryně světa obhájila prvenství z loňska a získala již podesáté ocenění Atlet roku. Oštěpaři letos tradiční anketě Českého atletického svazu dominovali, na druhém a třetím místě skončili další medailisté z mistrovství světa Jakub Vadlejch a Petr Frydrych. Nejlepším trenérem se počtvrté stal kouč oštěpařů Jan Železný před trenérem Špotákové Rudolfem Černým. Nejlepší juniorkou je potřetí výškařka Michaela Hrubá, juniorská mistryně Evropy a finalistka seniorského MS. Objevem roku se stala patnáctiletá čtvrtkařka Barbora Malíková, která v Nairobi vyhrála mistrovství světa do 17 let. Večerem provázeli moderátory Monika Absolonová a Aleš Háma. Slavnostního předávání cen nejlepším atletům roku 2017 se zúčastnili i zástupci společnosti Knauf, která je tradičním partnerem Českého atletického svazu. ▶

Výsledky ankety Atlet roku 2017

1. Špotáková 1650 b.
2. Vadlejch 1480 b.
3. Frydrych 1093 b.
(všichni oštěp)
4. Hejnová (400 m př.) 1091 b.
5. Staněk (koule) 1010 b.
6. Maslák (400 m) 728 b.
7. Holuša (1500 m) 718 b.
8. Helcelet (víceboj) 351 b.
9. Juška (dálka) 347 b.
10. Sasínek (1500 m) 200 b.



Odborné semináře a školení Knauf pro rok 2018

I pro příští rok 2018 pro vás společnost Knauf připravila odborné semináře a školení s cílem seznámit účastníky s materiály Knauf a jejich použitím. Jsou zaměřeny na **Systémy suché výstavby – základní školení, Tmely a sádrové omítky a Materiály pro opravu betonových konstrukcí – TS**. Účastník získá po absolvování Knauf osvědčení o proškolení. ▶



PŘEDPOKLÁDANÉ TERMÍNY PRO ROK 2018:	
PRAHA Knauf Praha spol. s r. o., Mladoboleslavská 949, 197 00 Praha 9	
Systémy suché výstavby – základní školení	11. 1. 2018
Systémy suché výstavby – základní školení	23. 1. 2018
Systémy suché výstavby – základní školení	13. 2. 2018
Tmely, sádrové omítky	18. 1. 2018
Tmely, sádrové omítky	6. 2. 2018
Tmely, sádrové omítky	22. 2. 2018
Materiály na opravu betonových konstrukcí TS	6. 3. 2018
BRNO Areál Stavtrans, Modřická 56, Moravany u Brna	
Systémy suché výstavby – základní školení	16. 1. 2018
Systémy suché výstavby – základní školení	8. 2. 2018
Tmely, sádrové omítky	30. 1. 2018
Tmely, sádrové omítky	15. 2. 2018
Materiály na opravu betonových konstrukcí TS	15. 3. 2018

Další informace a on-line přihlášky naleznete na <http://www.knauf.cz/seminare-a-skoleni>

Aréna Armeec v bulharské Sofii hostila po čtyři dny účastníky mezinárodního kola Knauf Junior Trophy 2017

12. ročník mezinárodní soutěže Knauf Junior Trophy 2017 zahájila 5. července v areálu Armeec v Sofii, Tanya Mihaylova, náměstkyně ministra školství a vědy Bulharska, společně s Vidinem Boshnakovem, vedoucím obchodního oddělení pro suché stavby Knauf Bulharsko.



Celkem do Sofie přijely týmy ze 13 zemí Evropy. Soutěžící nejprve museli odpovědět na technické otázky ve formě testu, poté bylo jejich dalším úkolem zhotovení sádkartonové konstrukce ve stanoveném časovém limitu a podle předem daných jednotných parametrů. Soutěžící hodnotila odborná porota složená ze zástupců každé účastnické země. Na prvních třech příčkách se letos umístily soutěžní týmy ze Slovinska,

Rakouska a Bulharska. S rostoucím počtem podobných akcí se úroveň soutěžících každým rokem více vyrovnává. Letos si v mezinárodním finále velmi dobře vedli i naši zástupci, a to i s ohledem na skutečnost, že to byla jejich první velká mezinárodní zkušenost. Za společnost Knauf jim děkujeme za výbornou reprezentaci České republiky i jejich domovského učiliště ve Valašském Meziříčí. Těšíme se na další národní kolo

Knauf Junior Trophy 2018, jehož vítězové pojedou změřit své síly do Slovinska. ▶
Hubert Siegl

Příští národní kolo ČR se bude konat v květnu 2018 v areálu maltárny Knauf Praha-Kbely. Případné dotazy k akci nebo přihlášky je možné posílat na adresu: siegl.hubert@knauf.cz



Knauf tradičním partnerem akce Řemeslo/Skill 2017 Vysoké Mýto

Jako každý rok i letos proběhla ve druhé polovině září na náměstí Přemysla Otakara II. ve Vysokém Mýtě již tradiční vědomostní a dovednostní soutěž učňů z řemeslných oborů zedník/zednické práce, obkladač, instalatér, montér suchých staveb a truhlář. Cílem akce je podporovat a zviditelnit aktivity, které mají přilákat více mladých lidí ke studiu stavebních oborů. Letos změnilo své síly celkem 62 soutěžících z 19 odborných škol a učilišť z České republiky, Slovenska a Maďarska. V soutěžní kategorii Montér suchých staveb byla nejúspěšnější SŠ polytechnická Brno, před SOŠ energetická a stavební Chomutov a SŠ technickou z Mostu. Soutěž je unikátní i v tom, jak co nejvěrněji napodobuje situace na skutečné stavbě. Soutěží se ve stavebních profesích, které na sebe na skutečné stavbě navazují, a které je třeba v zájmu zdárného dokončení díla navzájem dobře koordinovat. ▶

Skulptura z pytlů Knauf v pražské Galerii Rudolfinum

Přinášíme ukázkou ze zajímavé výstavy Nervous Trees, která proběhla od září do listopadu 2017 v Galerii Rudolfinum v Praze. Galerie ji připravila ke kulatému výročí 100. výstavy od svého založení v roce 1994.



Rozsáhlý projekt multimediálního umělce Krištofa Kintery shrnul posledních pět let autorovy tvůrčí práce a představil na dvě desítky soch, instalací a interaktivních objektů.

Malý výstavní sál byl věnován kresbám, naopak velké sály vyplnily projekty jako Nervous Trees (2013), Electrons Seeking Spirit (2016), pyramidální sestava starých praček prádla, polystyrenová věž s jukeboxem na vrcholu, jakási babylonská věž současnosti a další skulptury. Pro nás byl nejzajímavější objekt Do It Yourself (After Brancusi) (2007), vyskládaný téměř až ke stropu z pytlů Knauf. Na první pohled působil trochu nestabilním dojmem, s tak malou základnou a obrovskou výškou. Bylo zajímavé sledovat návštěvníky, kteří ho opatrně obcházel a pravděpodobně se v duchu ptali, zda vydrží. V rámci výstavy také běžel premiérově film s názvem Hands – Tools of Brain, hodinový sestřih přibližně sedm let pořizovaných záznamů rukou, které v ateliéru vytvářejí a ničí, testují materiály a postupy, vyrábějí a sestavují jednotlivé prvky budoucích soch a instalací.



Krištof Kintera (*1973) patří k nejznámějším současným českým umělcům pracujícím v různých médiích. Jeho pohyblivá díla si získala velkou oblibu nejen svým mechanicky náročným provedením, ale i hravostí a vtipem. V nedávné době měl významné výstavy v Tinguely Museum v Bazileji (2014) a v Kunsthalle v Rotterdamu (2015). ▀

Stěrkové a finální tmelící hmoty řady Knauf Perfect Surfaces získaly ocenění v kategorii Produkt 2017



Dne 20. září 2017 převzali zástupci společnosti Knauf ocenění Produkt roku 2017 za stěrkové a finální tmelící hmoty řady Knauf Perfect Surfaces, které již tradičně vyhledávají vydavatelství ATEMI s časopisy Spektra, Obklady & dlažby a Domo. Slavnostní předání proběhlo v příjemném prostředí restaurace Chateau St. Havel v Praze 4-Krčiči.

Nová přehledná nabídka společnosti Knauf Perfect Surfaces nabízí základní členění stěrkových a finálních tmelících hmot do tří skupin podle použití a tří kategorií podle zpracování, efektivity a kvality výsledného povrchu. Ty doplňuje sedm přehledných kritérií, která pomáhají vybrat přesně ten správný výrobek. Letos doplnily řady produktů Knauf Perfect Surfaces dvě novinky – finální sněhově bílá polymerní stěrka Knauf EX-TRAFINISH a hotová finální polymerní celoplošná stěrka Knauf GOLDBAND Finish. ▀



KNAUF PAHOREK – Pražský MTB pohár 2017



Závodní okruh v lesoparku v Praze-Kbelích se letos opět proměnil v závodní trať pro nejlepší pražské velké či malé bikery. V neděli 24. září přivítal účastníky 6. ročníku tradičního závodu horských kol Knauf Pahorek MTB 2017, který se jel jako páté finálové kolo Pražského MTB poháru 2017.

Akci pořádal Kbely Cycling Team ve spolupráci s MČ Praha 18 a 19 a jedním z jejich partnerů byla opět firma Knauf. Na startu se sešla početná komunita bikerů všech věkových a výkonnostních skupin. Podle kategorií byly připraveny celkem čtyři tratě, a to pro elitní a hobby bikery,



pro větší a menší děti a samozřejmě i pro ty nejmenší na odstrkovadlech. Trať byla letos převážně rovinatá se dvěma pahorky, během jednoho okruhu se na ní vystoupalo celkem pětkrát a prakticky 100 % tratě tvořil terén.

Závěrečný pátý závod seriálu pro všechny věkové a výkonnostní kategorie cyklistů, včetně cyklistů s handicapem, se celý nesl ve znamení dramatických soubojů o celkové pořadí v poháru. Vítězem hlavní kategorie mužů se stal olympionik a vynikající český reprezentant Jan Škarnitzl. Na technické a fyzicky náročné trati, kterou perfektně připravili členové Kbely Cycling Teamu, startovalo více než 200 závodníků. ▀

Foto Barbora Klap

Kategorie 0–18

1. Mikula Peter
2. Batěk Roman
3. Hart Evžen
4. Javorský Jaroslav
5. Pařava Jiří

Kategorie 18,1–36

1. Vrba Jiří
2. Ajgl Marek
3. Očetník Petr
4. Čopová Petra
5. Růžičková Alena

Kategorie 37–54

1. Karfík Daniel
2. Karfík Milan
3. Karfík Milan

KNAUF Golf CUP 2017 GOLF RESORT Karlovy Vary

Letošní turnaj Knauf Golf Adventures 2017 se konal 8. září v Golf Resortu Karlovy Vary a měl již tradičně výbornou účast. Ve třech kategoriích se proti sobě utkalo celkem 61 hráčů.

Systém hry: stableford ve třech kategoriích HCP: 0-18 | 18,1-36 | 37-54. Vítězové získali exkluzivní pohár GA z prestižní sklárny. Pro všechny hráče byly připraveny dárky, follow-up fotografie flightů a sada míčků Knauf GA. ▀





pf 2018

Mnoho krásných chvil v příjemné atmosféře Vánoc
a hodně štěstí v novém roce!

KNAUF