

knauftstyl

4/2016

- ▲ Nákupní galerie Myslbek navazuje na tradice pasáží v centru Prahy
- ▲ Residence Garden Tower – unikátní bytový areál v Praze
- ▲ Luxusní byty si vyžádaly materiály Knauf
- ▲ Gambrinus v Plzni – Tiefbau Sanierung

KNAUF



Vážení přátelé,

dovolte, abych vám všem poděkoval za vaši pilnou práci v uplynulém roce 2016. Velké díky patří celé naší rodině zákazníků, zaměstnanců, dodavatelů a všem, kteří se podílejí na prosperitě a stabilitě naší ekonomiky a zejména na tom, abychom byli kultivovanou a svébytnou společností ve středu Evropy. Letošní rok byl pro celou řadu z nás úspěšný, ale také velmi náročný, a proto si všichni užijme nadcházející svátky, ať načerpáme síly na rok příští.

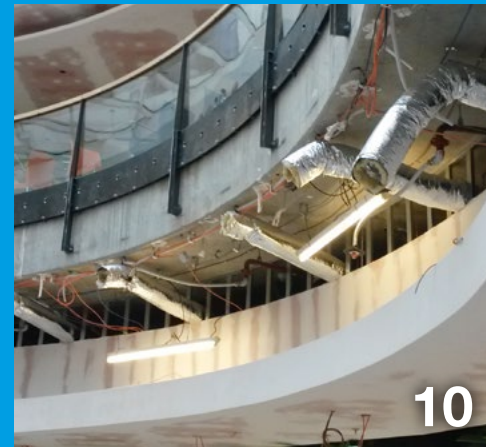
Milí čtenáři, kolegové a partneři, přeji vám a vašim blízkým do nového roku zejména hodně zdraví, které je dle mého názoru tím zásadním ke spokojenosti. To vše ostatní je jen malicherná snaha člověka stát se gigantem – a příroda mu vždy ukáže, jaký je bezvýznamný drobek. Užívejte si dny, kdy se nikomu z vašeho okolí neděje nic zlého, a nemračte se, když není důvod.

Užijte si krásné Vánoce a těšte se na šťastný nový rok.

Radek Bedrna
Knauf Praha, spol. s r. o.



Tento časopis není financován z prostředků Evropské unie, ale z poctivě vydělaných peněz.



Top téma

Perfektní umění

str. 04–07

Produkty Knauf

Knauf rozšířil sortiment

str. 08

Profily s ochranou proti korozi nově z Počerad

str. 08

Sádrové potěry Knauf – kvalita vstupních materiálů ovlivňuje finální výsledek

str. 09

Stavby v ČR

Nákupní galerie Myslbek navazuje

str. 10–11

na tradice pasáží v centru Prahy Residence Garden Towers

– unikátní bytový areál v Praze

Luxusní byty si vyžádaly kvalitní materiály Knauf

str. 12–13

OC Galerie Přerov – proměna v moderní centrum

str. 14–15

Po kompletní rekonstrukci nabízí

str. 16–17

dům nadstandardní bydlení

str. 18–19

Gambrinus v Plzni – Tiefbau Sanierung

str. 20–21

Stavby v SR

Zuckermandel – nová dominanta na nábřeží Dunaje

str. 22–23

Stavby v ČR

Vydařená rekonstrukce vilky pro potřeby mladé rodiny

str. 24–25

Knauf partneři

„Když mám něco zažité, nerad to měním,“ říká Luděk Horák BigMat sází především na osobní přístup k zákazníkovi

str. 26–27

str. 28–29

Aktuality

Knauf tradičně partnerem akce

Atlet roku 2016

str. 30

Knauf SR hlavním partnerem prestižní

architektonické soutěže CE.ZA.AR.

str. 30

Řemeslo/Skill 2016 Vysoké Mýto

str. 31

Odborná školení a semináře Knauf

pro rok 2017

str. 30

PERFEKTNÍ UMĚNÍ



PERFEKTNÍ
POVRCHY
A OSVĚDČENÁ
KVALITA NA STĚNY
A STROPY

Reálná mistrovská díla jsou vytvořena
pouze se správnými materiály.
Hospodárně. Mistrovsky. Perfektně.

Více v novém roce!



PERFEKTNÍ POVRCHY značka kvality pro vynikající řemeslo Knauf EXTRAFINISH 25 kg

Jako dárek k novému roku nabízí Knauf zcela nový výrobek pro snadné a bělostně krásné vytvoření povrchů stěn a stropů. Knauf EXTRAFINISH je první výrobek z nové řady Knauf PERFECT SURFACES. Tato finální sněhově bílá polymerní stěrka je ideální pro finální stěrkování, vyrovnání a dokonalé vyhlazení čistých a nosných podkladů v suchém interiéru, jako jsou např. stěny a stropy ze sádkkartonu, betonu a vápenocementových nebo sádrových omítek. Je určena pro ruční i strojní zpracování.

**Ceníková cena výrobku (bez DPH):
315 Kč/pytel 25 kg (12,60 Kč/1 kg)**
Číslo výrobku: 578197
EAN výrobku: 8606105251181



NOVINKA OD LEDNA 2017



Knauf EXTRAFINISH		7 kritérií, které vás přesvědčí!
Snadná aplikace		Na rozdíl od pastózních stěrek umožňuje nastavení komfortní a vyhovující konzistence pro oblíbenou aplikaci. Velmi dobře a snadno aplikovatelná díky dokonalému tixotropnímu efektu. Vhodná pro ruční i strojní zpracování.
Snadné broušení		Super jemná, soudržná a dobře brousitelná.
Perfektní povrch		Extra sněhově bílá při aplikaci i po vyschnutí. Vzhledem k bělosti a soudržnosti snadno přetíratelná interiérovou barvou
Čas zpracování		Namíchaný a nezpracovaný tmel je možné zpracovat i následující den, minimalizuje tak náklady. V originálním balení může zmrznout, nemá vysoké nároky na skladovatelnost.
Tloušťka vrstvy		Lehce zpracovatelsky aplikovatelná od 0 do 4 mm. Nestéká a umožňuje také bezproblémové nanášení silnější vrstvy. Orientační spotřeba materiálu je cca 1,2 kg/m ² /1 mm.
Odolnost proti trhlinám		Vysoký obsah polymerů pro dokonalé vyhlazení v tenkých vrstvách bez nutnosti následného broušení.
Minimální smrštění		Ideální pro finální stěrkování, vyrovnání a dokonalé vyhlazení podkladů v interiéru.

Knauf rozšířil sortiment

- ▲ **TEKUTÁ HYDROIZOLACE** ve velkém profesionálním balení 15 kg
- ▲ **modré probarvení** pro snadnější identifikaci produktu na podkladu
- ▲ **odolná proti UV záření**

Jednosložková, modře probarvená, polotekutá hmota na bázi polymerové disperze je vhodná jako hydroizolační nátěr pod keramické obklady a dlažby v interiérech se zvýšenou vlhkostí: koupelny, sprchy, toalety, prádelny, sklepy, kuchyně, umývárny apod. Po zaschnutí hmoty se vytvoří vysoce elastický, těsný, vodě-odolný nátěr s dobrou přilnavostí k podkladu. Tloušťka získaného nátěru musí být cca 1 mm. Na zcela suchou izolaci je možné přímo lepit keramický obklad nebo dlažbu. K lepení keramických obkladů a dlažby používejte pouze flexibilní lepidla třídy C2TE S1 dle ČSN EN 12004, např. Knauf Flexkleber, nebo Knauf Flexkleber Weiss. ▲

Richard Kroupa



Profily s ochranou proti korozi nově z Počerad

V rámci rozšiřování sortimentu výrobků společnosti Knauf jsme na konci letošního roku zavedli výrobu ocelových profilů s ochranou proti korozi ve výrobním závodě Knauf Počerady. Profily jsou vyráběny ve vysoké kvalitě v kategorii korozní odolnosti RC5. Aby se dosáhlo vysoké kvality výrobků, předcházela samotné sériové výrobě profilů zkušební výroba, během

níž se vyladila výrobní profilovací linka. Pro ověření kvality nezávislou zkušební laboratoří byly vyrobeny zkušební vzorky, které byly odeslány k otestování vlastností do zkušebny, kde byla potvrzena vysoká jakost profilů. Provedlo se také zařazení profilů dle příslušných norem. V současné době tedy nic nebrání tomu, aby profily byly úspěšně využívány při výstavbě.

Sortiment nových produktů obsahuje tenkostěnné ocelové profily s tloušťkou materiálu 0,6 mm, které se používají pro svislé i vodorovné konstrukce suché výstavby (příčky, předsazené stěny, zavěšené podhledy, samonosné podhledy atd.). Jedná se tedy o profily s označením CW, UW, CD, UD. Dále samozřejmě dodáváme potřebné příslušenství, jako jsou zavěšovací prvky pro podhledy prodlužovací a křížové spojky, úhelníky, patky apod. s ochranou proti korozi. Kompletní produktové portfolio naleznete v našem aktuálním ceníku. Výše uvedené produkty jsou nedílnou součástí konstrukčních systémů Knauf do vlhkých prostředí, například pro konstrukce opláštěné deskami Knauf Aquapanel nebo Knauf Drystar Board, ale lze je použít i v jiných aplikacích. ▲

Aleš Novák



Sádrové potěry Knauf – kvalita vstupních materiálů ovlivňuje finální výsledek

Při výrobě litých anhydritových potěrů se Knauf zaměřil především na kvalitu vstupních materiálů, a to nejen tzv. alfasádry, která je připravována specifickým způsobem. Důležitá je rovněž příprava a čistota používaných písků, které se nejprve suší a pak třídí, přičemž se od zrněk odděluje prach. Tímto postupem lze poskládat velmi přesně zrnitostní křivku a vyrobit čistý a kvalitní materiál, který má i vyšší vydatnost. Díky čistěným pískům také nevznikají povrchové nečistoty. Finální pevný povrch je rovný, čistý a hotový potěr se nemusí celoplošně brousit.



Anhydritové potěry Knauf jsou pro podlahové topení ideální

Anhydritové lité potěry Knauf mají v podstatě stejnou tepelnou kapacitu jako cementový potěr, ale vyšší hodnotu tepelné vodivosti, což přináší výhodu vyšší rychlosti vedení tepla a jeho předávání do prostoru (až o 40 % rychleji než betonová podlaha). Vyznačují se relativně jednoduchou zpracovatelností, samonivelačními vlastnostmi, takřka nulovým smršťováním, a pokud není úhlopříčka místnosti větší než 10 metrů, není třeba provádět v ploše dilatační spáry. Výsledkem je významná časová i finanční úspora pro zákazníka při zachování všech důležitých technických parametrů, jako například pevnosti a stability. Pokud se podaří zákazníkovi tato nesporná výhoda Knauf materiálů vysvětlit na samém začátku, je velká pravděpodobnost, že zvolí tuto variantu. Výsledný efekt aplikace anhydritových litých potěrů Knauf samozřejmě ovlivňuje nejen zmíněná kvalita materiálu, ale i postup realizační firmy. Při zpracování je nutné dodržovat správný technologický postup vysychání. Zvláště v prvních dvou dnech je nutné dbát na velmi pozvolné vysychání bez jakéhokoliv průvanu či lokálního vysušení (např. přímé slunce). Teprve po dvou dnech lze intenzivně větrat. Po sedmi dnech lze spustit podlahové vytápění, které vysychání urychlí. Doba vysychání

je úměrně závislá na teplotě a vlhkosti vzduchu, trvá obvykle 4 týdny, ale Knauf doporučuje raději 6 týdnů. Svou roli může hrát také příprava podkladu, zejména nesprávně zvolený či nestabilní polystyren. Proto se doporučuje i přípravu podkladu pod anhydritový potěr svěřit do rukou odborníka.

Knauf FE50 a FE80 Allegro

Knauf nabízí na trhu dva typy anhydritových potěrů – FE50 a FE80 Allegro –, které mají samonivelační vlastnosti a jsou vhodné pro podlahové vytápění. FE80 Allegro je ideální právě pro rodinné domky, bytové jednotky a kancelářské budovy s podlahovým vytápěním. Vyznačuje se vyšší pevností a pružností. Má vyšší podíl sádry a lépe vede teplo (vyšší hodnota tepelné vodivosti λ 1,4 W/m.K). Minimální tloušťka potěru je od 35 do 80 mm. Což je opět výhoda ve srovnání s betonovým potěrem, u něhož musíme počítat s minimální tloušťkou 50 mm. V případě požadavku na extrémně hladký povrch, např. před finální úpravou epoxidovými nátěry, je pro povrchovou úpravu samonivelačních sádrových potěrů Knauf na závěr vhodná nivelační stěrka BP4 (určená pouze pro vnitřní použití a pro vyrovnání podkladu v tloušťkách od 2 do 25 mm). Příklad použití anhydritových potěrů v praxi ukazujeme na rekonstrukci rodinného domu na stranách 24 až 25. ▲

Richard Kroupa

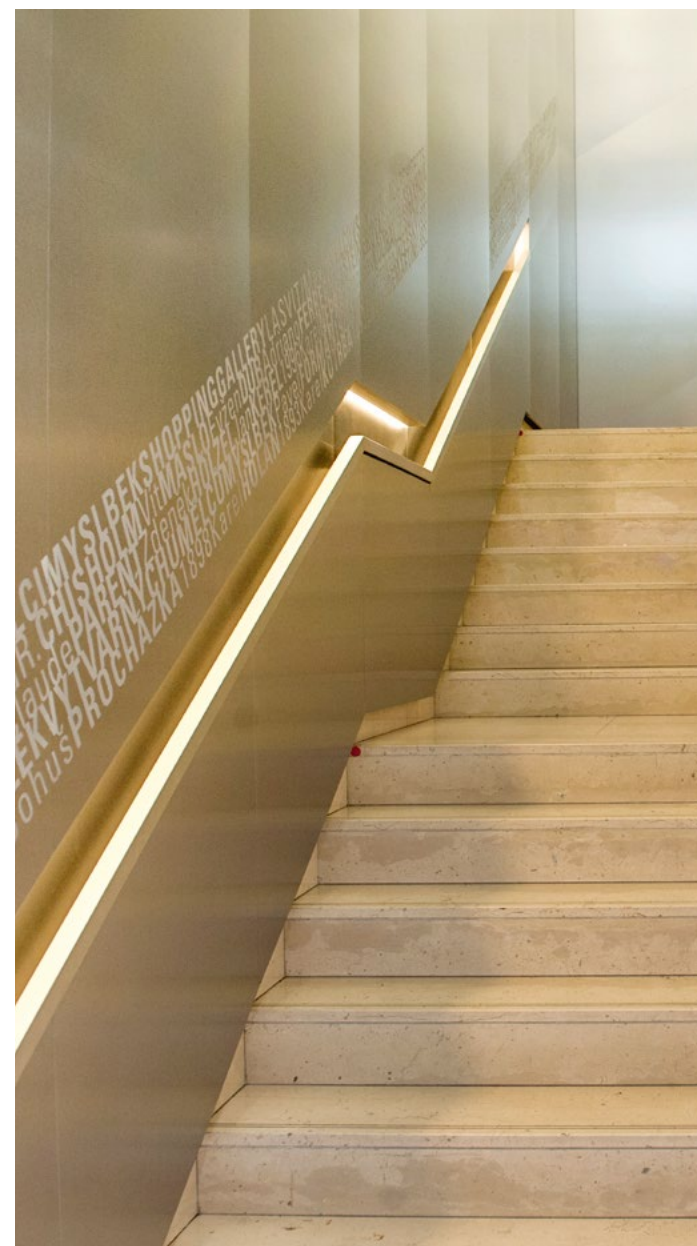
- ▲ Hotový potěr Knauf FE80 Allegro – povrch je rovný, čistý a nemusí se celoplošně brousit.
- Povrch hotového běžného anhydritového potěru. Před další aplikací je nutné ho zbrousit.

Nákupní galerie Myslbek navazuje na tradice pasáží v centru Prahy

Nákladnou rekonstrukci si nadělila ke svým 20. narozeninám pražská ikonická pasáž Nákupní galerie Myslbek. Podařilo se zvýraznit luxus současnosti i eleganci historie této budovy, která propojuje Ovocný trh s obchodní ulicí Na Příkopě. Celkové pojetí rekonstrukce Myslbeku vychází z dlouholeté tradice pasáží v centru Prahy.



Foto: Jaroslav Appeltauer



- ▲ Prohnuté plochy s poloměrem cca 7,5 m ze sádkartonových desek Knauf WHITE
- ◀ Instalace konstrukcí suché výstavby Knauf
- ◀◀ Vnitřní schodiště na galerii – finální skleněný obklad Lacobel byl nalepen na před-sazené stěny ze sádkartonové desky Knauf Diamant.

V rámci přestavby se design nákupní galerie vrací zpět ke kořenům a dochází k obnově propojení budovy s jejím názvem. Proměnu prostoru řídili architekti z ateliéru CMC Architects. Návštěvníky do galerie láká nejen největší skleněná plastika ve střední Evropě designéra Maxima Velčovského, kterou vyrobila společnost Lasvit, ale také řada módních značek. Některé z nich zde otevřely svou vůbec první prodejnu v Praze, respektive v České republice. Návštěvníky zaujme čistý design z kvalitních materiálů, zrekonstruované vstupní portály v novém elegantním vzhledu nebo svítící loga na fasádě průčelí. V příjemný a prosvětlený prostor otevřel galerii i nový eskalátor. Modernizaci prostoru Nákupní galerie Myslbek řídila společnost Sentient. Podařilo se jí zdůraznit prodejní formáty

obchodů, zjednodušit a především zpříjemnit orientaci a pobyt zákazníků. Myslbek je hrdým držitelem certifikátu BREEAM. Dominantou prostoru obchodní pasáže se stal kruhový prostor, který spojuje vstupní část a galerii nákupního centra. Při „tvarování“ prostoru se použily podhledy typu Knauf D112, jež byly zavěšeny na Nonius závěsech. Na rovné plochy podhledů byly vybrány sádkartonové desky s vylepšenými protipožárními vlastnostmi Knauf RED Piano. Plusem navíc je i větší tuhost. Desky byly montovány na dvouúrovňový rastr s použitím Knauf CD profilů. Větším oříškem bylo „modelování“ zakřivené plochy. Za tímto účelem se použily desky Knauf White tloušťky 9,5 mm, jež se ohýbaly na poloměr 7,5 metru.

▲ Dynamický kruhový prostor ze systémů suché výstavby Knauf obklopuje originální světelnou instalaci Lasvit, kterou navrhl designér Maxim Velčovský. Více než dvanáct metrů širokou a sedm metrů vysokou impozantní plastiku tvoří téměř sedm set skleněných komponentů, které jsou vyrobené z ručně foukaného hutního skla.

Na vnitřním schodišti pasáže byla použita kotvená předsazená stěna Knauf W 623. Předností tohoto typu předsazené stěny je maximální výška až 10 m při standardní rozteči profilů, což u volně stojících předsazených stěn není možné. V tomto případě byl ovšem rastr z CD profilů zahuštěný na rozteč 41 cm a opláštěn deskami Knauf Diamant 12,5 mm. Důvodem bylo zpevnění konstrukce, protože na designovou úpravu finálního povrchu byl použit skleněný obklad Lacobel. Modernizace nákupní galerie probíhala v rámci revitalizace celé pasáže za plného provozu převážně v nočních hodinách. ▲

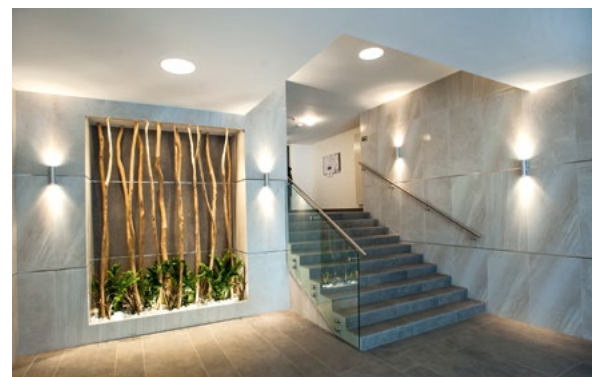
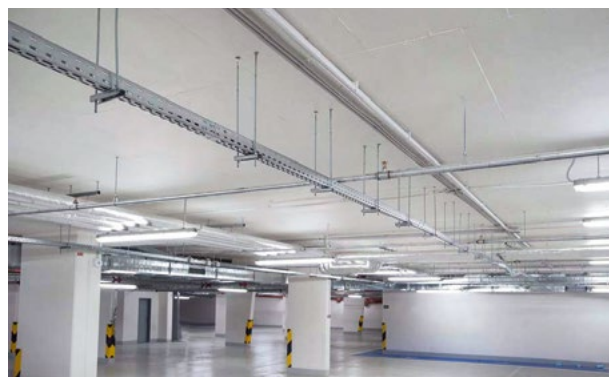
Roman Ludl, Ivan Sklenář

Nákupní galerie Myslbek

Místo stavby	Praha 1, Na Příkopě 19-21, Ovocný trh
Investor	BNP Paribas Real Estate APM CR
Architekt	CMC Architects, a. s.
Modernizace	SENTIET, s. r. o.
Dodavatel materiálů Knauf	STAVTRANS, s. r. o.
Zpracovatel materiálů Knauf	MOBEST, a. s.
Použité materiály Knauf	DIAMANT, RED Piano, WHITE, Uniflott, podhled D112, předsazená stěna W623
Délka stavby	04/2016–07/2016

Residence Garden Towers – unikátní bytový areál v Praze

Stavba bytového areálu Residence Garden Towers v Olšanské ulici na Žižkově patří mezi nejvýznamnější developerské projekty posledních let. V atraktivní lokalitě nedaleko centra vyrostlo v pětipodlažním podstavci a v pěti osmnáctipodlažních věžích 700 bytových jednotek a téměř všechny již mají své nové majitele. Komplex nabízí nejen nadstandardní bydlení s kompletní občanskou vybaveností, ale i odpočinkovou zónu v soukromém vnitrobloku s dětským hřištěm. Součástí projektu je také nonstop recepce s bezpečnostním kamerovým systémem. Nejen velikost stavby, ale i charakter bytů a architektonické pojetí projektu poutají zaslouženou pozornost. Investor, kterým je společnost Central Group, připravil pro zájemce široké spektrum dispozičního řešení bytů – od praktických bytů a ateliérů 1+kk pro jednotlivce nebo mladé páry až po prostorné 4+kk pro rodiny s dětmi. Při stavbě se používaly osvědčené kvalitní materiály od renomovaných výrobců s důrazem na kvalitu provedení a funkčnost.



K významným dodavatelům patřila také firma Knauf, jejíž materiály našly široké uplatnění hned v několika fázích stavby.

Knauf AQUAPANEL v garážích

V garážích věže A byly použity v konstrukcích podhledů cementové desky Knauf AQUAPANEL® OUTDOOR. Tyto garáže jsou sice zastřešené, ale ne uzavřené, takže je tam stejná teplota a vlhkost jako venku. Z tohoto důvodu se použily desky Knauf AQUAPANEL® Cement Board, které se vyznačují dokonalou odolností vůči vlhkosti a dlouhou životností. Při tloušťce 12,5 mm mají i nízkou hmotnost – 16 kg/m². Jsou odolné vůči plísni, a dokonce jim nevaří ani teplota 95 °C. Snadno se montují s použitím speciálních Aquapanel šroubů bez předvrtání. Desky na stavbě residence aplikovala firma GIPS Centrum.

Lepidla a spárovací hmoty

Téměř ve všech prostorech objektu („věže“ A, B, C a E) se uplatnila lepidla Knauf EASYKLEBER, Knauf FLEXKLEBER a také Knauf FLEKKLEBER WEISS. Receptury těchto cementových lepidel Knauf byly vylepšeny na základě spolupráce s profesionálními obkladačskými firmami. To přineslo řadu výrazných zlepšení z pohledu zpracovatelnosti, kdy se zvýšila přídržnost k podkladu, omezil se skluz a prodloužila se doba zavaznutí. Zatímco lepidlo Knauf EASYKLEBER se použilo pro lepení běžných i klasických velkoformátových obkladů v interiéru, tak při lepení nadstandardních velkoformátových obkladů velikosti 60 x 120 cm, dlažby nebo při požadavku podlahového vytápění, se použilo lepidlo Knauf FLEKKLEBER, které je pro tepelně namáhané podklady ideální. V luxusních koupelnách, kde požadoval investor mramorový obklad, našlo uplatnění lepidlo Knauf

FLEKKLEBER WEISS, které je speciálně určené pro lepení mramoru, přírodního či umělého kamene nebo moderních skleněných mozaikových obkladů. Pro perfektní finální vzhled byla použita spárovací hmota Knauf Fugenbunt a silikony Knauf, které jsou k dispozici v široké škále barevných odstínů.

Suchá výstavba na chodbách i v bytech

V ostatních částech stavby našly uplatnění i konstrukce suché výstavby Knauf. Ve věži A i B firma GIPS Centrum použila na podhledy a předstěny v koupelnách impregnované sádkartonové desky Knauf GREEN, vhodné pro aplikaci v místnostech s vyšší koncentrací vlhkosti. Naopak z důvodu



Foto: Jaroslav Appeltauer

požární odolnosti byly v konstrukcích podhledů a předstěn na chodbách použity desky s protipožární úpravou Knauf RED Piano, které navíc vylepšují akustiku daného prostoru. V ostatních případech, to je u podhledů v bytech, jako například v kuchyních apod., postačily standardní sádkartonové desky Knauf WHITE. Všechny konstrukce byly standardní a desky v opláštění měly tloušťku 12,5 mm.

Vápenocementové omítky v interiérech

Pro omítání interiérů byla vybrána vápenocementová omítka Knauf MVS1, která posloužila jako podklad pro následnou finální štukovou omítku. Omítky Knauf MVS1 mají velmi jemnou strukturu a obvykle se aplikují v jedné nebo dvojité vrstvě. Na stavbě Garden Towers se prováděly pouze v jedné vrstvě o tloušťce 1,5 cm. Zpracování bylo prováděno strojně, což urychlovalo celý proces stavby. JAN EDER – STAV, s.r.o. (konkrétně ve věžích C a D) a H+H stavební společnost, s.r.o. Celkem bylo na Garden Towers provedeno více než 100 000 m² omítek.

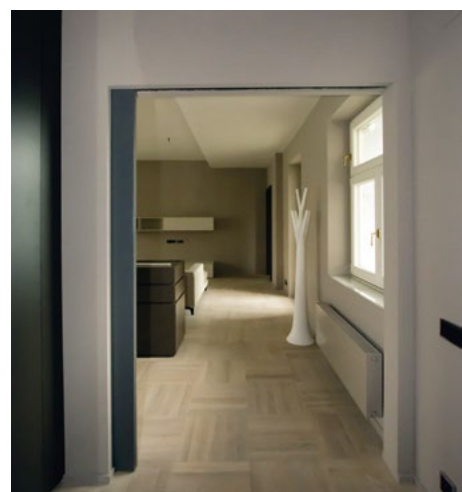
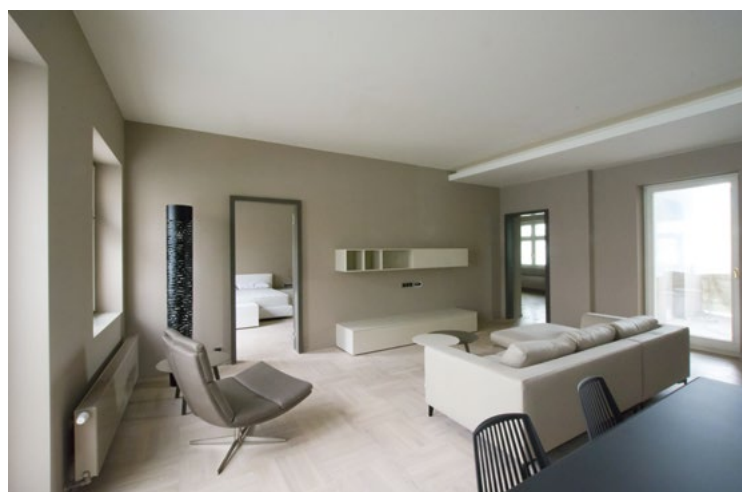
Ivan Sklenář,
Anatolij Frečka

Residence Garden Towers

Místo stavby	Praha 3 – Žižkov
Investor	CENTRAL GROUP a.s.
Generální dodavatel	Metrostav a.s.
Architekt	Eva Koláčková, Petr Veverka a Zdeněk Frey ze společnosti CENTRAL GROUP a.s.
Zpracovatel materiálů Knauf	Omítky: JAN EDER – STAV, s. r. o., H+H stavební společnost, s. r. o., SDK: Sefiko, spol. s r. o., Gips Centrum Obklady a dlažby: Rovensky, s. r. o., MIHAJLOVSKI, s. r. o.
Použité materiály Knauf	MVS1 VL (100 000 m ²), SDK White, Red, Green, AQP Outdoor (2000 m ²), BP4 a BP3 (35 tun) Flexkleber a Easykleber (20 000 m ²), Fugenbunt, silikony, hloubková penetrace, BP penetrace, Unigrund
Doba realizace	10/2014–8/2016

Luxusní byty si vyžádaly kvalitní materiály Knauf

Dnes představíme materiály stavební chemie a systémy suché výstavby Knauf u kompletní revitalizace původně administrativní budovy v Praze, kde nyní vznikly luxusní byty, které nabídl nadstandardní bydlení v samotném centru Prahy. Kromě bytů zde vznikly také kanceláře, několik atypických ateliérů, samozřejmě obchodní prostory, garáže a půdní penthausy s nádherným výhledem na Prahu.



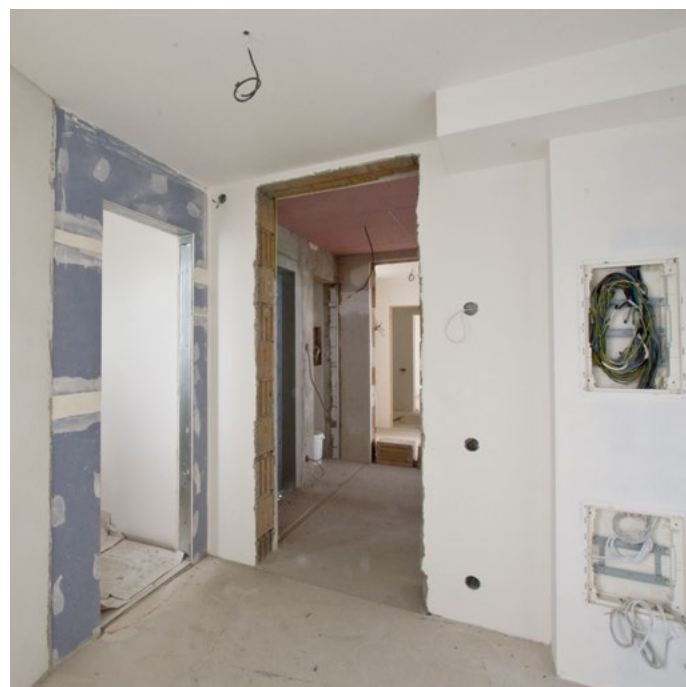
Podlahové systémy Knauf Brio – nízká hmotnost a rychlá pokládka

Při rekonstrukcích starších budov a historických objektů je nutné brát do úvahy i některé z faktorů, jako je například statika objektu, původní rozměry prostor nebo i odolnost proti vlhkosti. V tomto případě byly v celém objektu použity systémy suchých podlah Knauf, konkrétně podlahový systém se sádrovláknitými deskami Knauf BRIO, který splňuje opravdu náročné požadavky na kvalitu a umožňuje vytvořit dokonalý a tvarově stálý podklad pro finální podlahu. Systém nabízí také vyšší stabilitu a tuhost konstrukce, desky jsou tvarově stálé a vysoce odolné vůči opotřebení. Rovněž výborné protipožární a akustické vlastnosti řadí Knauf BRIO mezi absolutní špičku podlahových desek. Při samotné realizaci vyniknou i další výhody, například velmi rychlá pokládka, daná způsobem montáže. Desky Knauf BRIO jsou opatřeny vyfrézovanými stupňovými polodrážkami, které umožňují velmi přesné a pevné spoje. Lze je pokládat v jedné vrstvě a tím dosáhnout i výsledné celkové nízké výšky podlahy. V případě modernizace starých objektů, kde je důležitý každý milimetr, se tím dá ušetřit tolik potřebný prostor. Při pokládce finální nášlapné

vrstvy, v případě tohoto objektu to byly dřevěné parkety, lze ve srovnání s jinými deskami využít kontaktní lepení, to znamená lepení parket přímo na desky. To vše velmi pozitivně ovlivňuje rychlost stavby. Protože se staré podlahy v celé budově bouraly, bylo nutné pod desky BRIO aplikovat podsyp, jenž podlahu vyrovnal. Knauf dodal kompletní podlahový systém, který zahrnoval vedle desek BRIO (tl. 23 mm) i potřebná lepidla, šrouby, dilatační pásy a v případě potřeby i samonivelační stěrka BP 4. Na stavbu byla také zapůjčena sestava vyrovnávacích latí Knauf s vodováhou.

Podlahy AQUAPANEL®Floor – 100% odolnost proti vlhkosti

Podlahový systém Knauf BRIO nebyl jediný, který se na rekonstrukci objektu podílel. Pro vysokou odolnost proti vlhkosti byla speciálně do koupelen navržena podlahy s deskami Knauf AQUAPANEL®Floor. Tyto cementové desky bez organických složek a dřevních hmot mohou spolehlivě nahradit plnohodnotný cementový potěr bez použití vody a v maximálně krátkém čase. Jejich výhodou je především 100% odolnost vůči vlhkosti a plísním. Jsou ideální pro lepení dlažby a použití pro



Detail sádrokartonové příčky z akustických desek Knauf Diamant. Příprava na pokládku suché podlahy Knauf BRIO (podsyp).



podlahové vytápění. Desky AQUAPANEL® Floor tloušťky 22 mm mají vyfrézovanou drážku, do které se vkládá speciální spojovací prvek, jenž vytváří jakési pero. Díky tomu je pokládka také velmi rychlá a podlaha pevná. Lepí se speciálním lepidlem, kterým lze podlahu současně v případě potřeby vytmelit. Desky se neprošroubovávají. Tam, kde byla potřeba samonivelační stěrka, použila se Knauf BP 3. Pod desky na vyrovnání podkladu posloužil speciální vodoodpudivý podsyp Knauf.

Desky Knauf Diamant pro lepší akustiku

V nadstandardně řešených bytech je samozřejmostí komfort a soukromí. Proto byly například na mezibytové příčky, stěny, přepážky i některé podhledy použity desky Knauf DIAMANT, které vynikají nejen tvrdostí, pevností, protipožárními vlastnostmi, ale především se řadí do kategorie akustických desek. Díky nim lze vytvořit tiché a opravdu klidné prostředí. Ve většině zmíněných konstrukcí bylo použito standardní dvouvrstvé oboustranné opláštění s deskami Knauf DIAMANT 12,5 mm. Dokonce i v koupelnách, protože i desky DIAMANT jsou odolné

vůči vlhkosti. Na chodbách byly použity pro vytvoření šachet a instalačních předstěn speciální sádrokartonové desky Knauf RED Piano. V těchto společných prostorech se tyto desky používají jak z hlediska požárních vlastností, tak i pro vylepšení akustiky. Všechny desky se tmelily materiálem Knauf Uniflott. Pro zajímavost – na radu techniků Knauf se na hotovou konstrukci aplikovala penetrační Knauf Grundierung, která sjednotila nasákavost celého povrchu desek, takže barva nejen dobře drží, ale především výborně kryje a její spotřeba je výrazně nižší.

Lepení obkladů a dlažeb

V konečném výčtu produktů Knauf, které v tomto objektu najdeme, nesmí chybět ani

letošní novinka, kterou je lepidlo na obklady a dlažbu Knauf Easykleber s vylepšenou recepturou. Je to lepidlo vhodné zejména pro interiérové použití a uplatnilo se pro lepení velkoformátových obkladů i slinuté dlažby v koupelnách a chodbách. Na závěr je třeba dodat, že vydařená rekonstrukce domu v pražské Spálené ulici je ukázkovým příkladem situace, kdy projektant i zpracovatelská firma společně důsledně dbali na dodržení dodávaného systému jako celku, neboť kvalita a záruka byly na prvním místě. Těší nás, že materiály Knauf se na tomto projektu podílely hned v několika směrech. ▶

Ivan Sklenář
Tomáš Houška

- ▲ Sádrokartonové podhledy jsou ideální pro atypické umístění osvětlení.
- ▶ Moderní řešení dveří v menších prostorech, kde sádrokartonová konstrukce příčky s posuvnými dveřmi šetří místo.
- ▶ Bytový prostor je členěný sádrokartonovými příčkami. Pro větší akustický komfort jsou použity desky Knauf DIAMANT nebo RED Piano, které mají navíc i vyšší protipožární odolnost.
- ▶ Podhledy, příčky a obklady ze sádrokartonových desek Knauf (WHITE, RED Piano, DIAMANT) byly použity nejen v bytech, ale i v prostorech chodby a schodišť nově rekonstruované budovy.

Rekonstrukce objektu na bytový dům

Místo stavby	Praha, Spálená ul.
Investor	Galliera
Generální dodavatel	P&B Costruzioni, s. r. o.
Projektant	Palladio Progetti
Zpracovatel materiálů Knauf	P&B Costruzioni, s. r. o.
Dodavatel materiálů Knauf	Stavebniny DEK a.s., WOODCOTE CZ, a.s.
Použité materiály Knauf	Podlahový systém Brio (1600 m²), Aquapanel Floor (200 m²), desky DIAMANT, RED Piano, penetrace, lepidla Easykleber a veškeré příslušenství
Délka stavby	01/2015–12/2016

OC Galerie Přerov – proměna v moderní centrum

Galerie Přerov vznikla rekonstrukcí původního obchodního domu Prior, který byl postaven v roce 1986. Obchodní dům sice prošel částečnou rekonstrukcí již v devadesátých letech, ale jeho původní socialistický koncept zůstal tenkrát v podstatě zachován. To se však nyní zcela změnilo. Na místo typicky socialistické stavby vyrostla nákupní galerie se všemi atributy, které současná doba žádá. Budova je charakterizována střídým, ale účelným designem jak v interiéru, tak při pohledu zvenčí. Železobetonový skelet vyplnila suchá výstavba, kterou realizoval tradiční partner Knaufu – firma AZ Intergips, a. s., se sídlem v Opavě. Dnes nabízí OC Galerie Přerov ve dvoupatrové budově mnoho obchodů i služeb včetně menšího food courtu. Vzhledem k umístění stavby v centru města je parkoviště řešeno netradičně – na střeše budovy.



velmi důležitá, zejména ta požární. Proto od dělují požární samonosné stropy v chodbách všechna média, to znamená vzduchotechniku, elektroinstalace, chlazení, zdravotnické instalace a měřicí okruhy, od únikových cest. Šachty, ve kterých se ukrývají instalační jádra a technologické rozvody, jsou provedeny systémy Knauf s deskami Knauf RED Piano s požární odolností 60 až 120 minut. Odvod kouře je zde řešen dělenými stropy. U sociálního zázemí byly použity impregnované desky Knauf GREEN, kterým nevadí vlhkost, a v ostatních konstrukcích příček a předstěn se uplatnily standardní sádrokartonové desky Knauf WHITE.

Sádrové omítky

Při vstupu do administrativního zázemí obchodního centra najdeme další materiál ze sortimentu Knauf, a to sádrové omítky. Tyto omítky řady MP75 byly aplikovány klasickou stříkanou metodou. Díky nim je toto zázemí, včetně „velínu“ budovy, designově čisté a elegantní. Tyto práce

prováděla firma Staba-servis, s. r. o., pana Petra Babiše. Použití sádrových omítek nabízí mnoho pozitivních vlastností. Tyto omítky jsou schopny regulovat mikroklima v daném prostoru a lze je bez problémů použít prakticky kdekoli v občanské výstavbě. Prováděcí firmy oceňují především zpracovatelnost a vydatnost omítek, které dnes díky svým vlastnostem a kvalitě patří mezi absolutní špičku.

Aleš Zygula, ředitel společnosti AZ-Intergips, a. s., která suchou výstavbu prováděla, v souvislosti s tímto řemeslem říká, že poctivá práce začíná u dodržení správného technologického postupu. Pak už jen zbývá naučit lidi zodpovědnosti a to je základ kvality každého díla. Ví, o čem mluví, neboť firma AZ-Intergips je na trhu již 24 let a má za sebou stavby jako Galerie Šantovka v Olomouci, Forum Nová Karolina Ostrava, 1. etapa Centra Chodov, univerzitu v Hradci Králové, Kulturní dům ve Frenštátu pod Radhoštěm atd.

Ivan Sklenář, Mojmír Buriánek



Suchá výstavba je rychlá a efektivní. Nelze se divit, že dnes investor v případě stavby či rekonstrukce bytových, administrativních nebo moderních nákupních center často sáhne po těchto systémech a materiálech. Ne vždy je nutné vyzdvihovat složité detaily či technická řešení, abychom představili řemeslně zdařilé dílo. Protože i zdánlivá rutina dá zabrat, pokud se dělá poctivě a pečlivě jako v případě OC Galerie Přerov.

Při rekonstrukci nového obchodního centra se uplatnily především desky Knauf WHITE, RED Piano a GREEN v tloušťkách 12,5 i 15 mm. Celkově stavba spolykala více než 40 000 metrů čtverečních sádrokartonových desek Knauf. V celém interiéru budovy najdeme samonosné stropy Knauf D 131, designové podhledy Knauf D 112 se světelnými nikami a samozřejmě sádrokartonové příčky či předstěny. Bezpečnost je v podobných případech vždy

▲ Samonosné stropy a designové podhledy Knauf najdeme v celém interiéru OC Galerie Přerov.

▶ Galerie ještě nenasvícená vánočně, ale přesto dominantní v daném místě

▲ Suchá stavba zahrnovala zejména desky Knauf WHITE, RED Piano a GREEN.

▼ V administrativní části budovy najdete sádrové omítky Knauf.

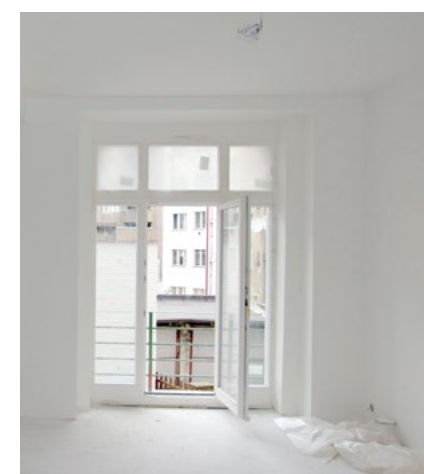
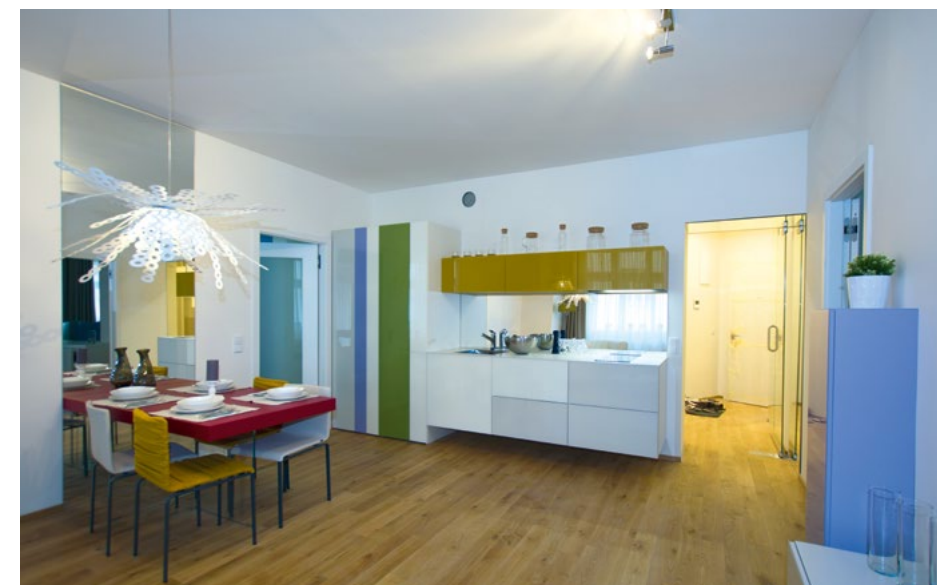
OC Galerie Přerov

Investor	Dům bytové kultury
Generální dodavatel	Strabag, a. s.
Zpracovatel materiálů Knauf	AZ-Intergips, a. s.
Zpracovatel omítek Knauf	Staba-servis, s. r. o.
Dodavatel materiálů Knauf	MPL Stavebniny Ostrava, s. r. o.
Použité materiály Knauf	Desky WHITE, GREEN, RED Piano, omítky LMP75
Délka stavby	1/2016–7/2016

Po kompletní rekonstrukci nabízí dům nadstandardní bydlení



Dejvice jsou atraktivní a – dá se říci – do jisté míry i prestižní čtvrtí Prahy. Najdete tu mnoho historicky zajímavých budov postavených v průběhu 30. až 40. let. Jednou z nich je funkcionalisticky pojatý dům z roku 1932, postavený stavitelem Sukem, který se nachází přímo v srdci Dejvic – v ulici Wuchterlova. Tak jako řada dalších, prošel v letošním roce kompletní rekonstrukcí, jejímž cílem bylo nabídnout vskutku nadstandardní bydlení. Malebné náměstíčko, na jehož rohu dům stojí, přímo pobízí k posezení u vodního zákoutí, případně dát si kávu v některé z přilehlých kaváren. Při náročné rekonstrukci domu byly použity materiály ze širokého portfolia suché výstavby Knauf. Investorem celého projektu je PSN (Pražská správa nemovitostí), která patří mezi vlivné hráče na českém realitním trhu od roku 1991. Zabývá se prodejem a pronájmem výhradně vlastních nemovitostí, a to bytů i komerčních prostor. Společnost získala v roce 2015 uznávané ocenění zvyšující důvěryhodnost – CZECH Stability Award.



- ▲ Takto může vypadat byt s designovou kuchyní zavěšenou na deskách TOPAS.
- ▲ Tam, kde bylo nutné řešit akustiku, se na příčky a předsazené stěny použily desky Knauf DIAMANT.
- ▼ Nově zrekonstruovaný objekt leží přímo v srdci Dejvic a nabízí celkem 33 bytů od velikosti garsonky do 4+kk a dva ateliéry.
- ▼ Použití impregnovaných sádrokartonových desek Knauf GREEN na konstrukci příček sociálního zařízení v jednotlivých bytech

V rámci rekonstrukce se použila poměrně široká škála desek z portfolia Knauf. Všechny nové podhledy, příčky a předsazené stěny (včetně sociálek a technologických šachet) se budovaly z desek Knauf – tedy WHITE, GREEN, RED Piano a také DIAMANT. Tato konkrétní deska byla použita v místnostech, kde bylo potřeba posílit akustický komfort. Sádrokartonová deska Knauf DIAMANT je pro tento účel ideální, neboť je nejen pevná a tvrdá, ale také těžká, což je důležitý předpoklad pro zlepšování zvukové neprůzvučnosti.

Deska s jádrem nerostu

Ve velké míře tady našly uplatnění také speciální desky Knauf TOPAS. Konkrétně ve všech bytech, kde se instalovaly kuchyně, protože požadavek projektanta byl zavěsit na stěny jak horní, tak spodní kuchyňské skříňky. Ve srovnání s běžnými sádrokartonovými deskami má deska

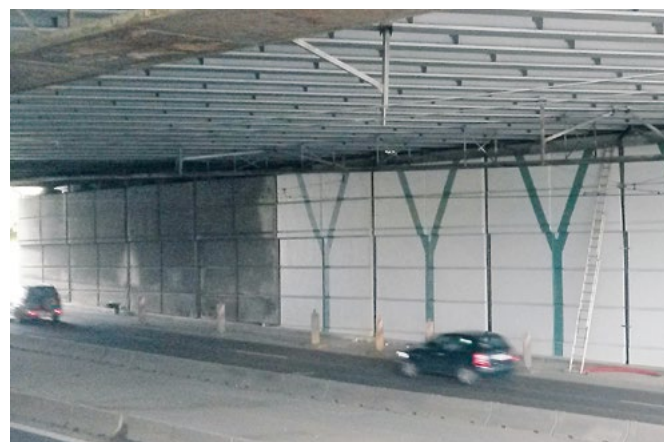
Knauf TOPAS vyšší tuhost a hustotu jádra, které zaručuje vysokou únosnost finální konstrukce stěny a dovolí zavěšení opravdově těžkých předmětů. Její specifikace podle ČSN EN 520 je DFRH2 – deska s kontrolovanou hmotností, protipožární, s vysokou pevností jádra a impregnovaná. Tato deska je určena výhradně do interiéru. Nenabízí jako třeba deska Diamant vysokou tvrdost povrchu nebo vylepšené akusticko-izolační vlastnosti, ale je ideální pro příčky a předsazené či šachtové stěny, u kterých se vyžaduje vysoká únosnost pro zavěšené předměty prostřednictvím hmoždinek do dutých stěn, tj. v bytových kuchyních, koupelnách a bytových jádrech. Uvedená rekonstrukce je pěkným příkladem spojení historického objektu s moderní technologií suché výstavby, bez které si v dnešní době stavbu již prakticky neumíme představit. ▲

Ivan Sklenář
Radek Němec

Rekonstrukce domu Wuchterlova

Místo stavby	Praha 6 – Dejvice
Investor	Pražská správa nemovitostí
Generální dodavatel	Strabag, a. s.
Zpracovatel materiálů Knauf	V. Pretzelmayr
Dodavatel materiálů Knauf	IZOMAT stavebniny s.r.o.
Použité materiály Knauf	Knauf WHITE, GREEN, RED Piano, DIAMANT, TOPAS, Knauf UNIFLOTT
Délka stavby	1/2016–9/2016

Gambrinus v Plzni – Tiefbau Sanierung



Most Jateční před sanací

Most Jateční po sanaci

Přestože název může navodit domněnku, že článek pojednává o oblíbeném nápoji, realita je poněkud odlišná, i když je poloha stavby skutečně těsně u pivovaru v Plzni. Jedná se o sanaci dvou železničních mostů materiály Knauf Tiefbau Sanierung (TS) pro společnost Skanska, kde jeden z mostů s názvem Gambrinus je dalším z větších projektů, na kterém se s úspěchem uplatnily naše materiály.

Tyto dva mosty jsou součástí obrovské železniční stavby s názvem „Uzel Plzeň, 1. stavba – přestavba pražského zhlaví“ (výhybková část před nádražím) a navazuje na okolní stavby „Průjezd Uzlem Plzeň ve směru III. TŽK“ a „Modernizace trati Rokycany–Plzeň“. Kompletní rekonstrukce nádraží, pod vedením projektového specialisty Radka Flora a Ing. Petra Volejníka (Skanska a.s), východní části železniční stanice Plzeň, umožní především výrazné zvýšení rychlosti vlaků z původních 20 až na 80 km/h a zvýšení komfortu (nový podchod) pro cestující.

Most přes ulici Jateční

SO 34-38-01 Železniční most v km 102,204 (ev. km 108,352)
Jedná se o jednoplošnou svažnou ocelobetonovou konstrukci s horní mostovkou s rozpětím 15,4 m, která převádí 2 koleje. Na tomto mostě se materiály Knauf TS uplatnily pouze na opravu betonu, přestože disponujeme i nátěrovými hmotami na ocel. Sanace podhledu a stěn betonové mostovky (cca 200 m²) probíhala z lešení obvyklým

postupem. Očištění, otryskání podkladu, ošetření obnažené výztuže materiálem TS 110 – adhezní můstek a ochrana armatury a po následné technologické přestávce a opětovném použití TS 110 celoplošné ruční natahování výrobku TS 425 – hrubá reprofilace v tloušťce 1–2 cm. Na tuto vrstvu se následně aplikoval postřikem migrující inhibitor koroze, který samovolně migruje betonem, či reprofilací až k armatuře, kde vytvoří ochranný film pro zvýšení životnosti výztuže. Další vrstva je již standardní reprofilační stěrka Knauf TS 310 v tloušťce 2–5 mm. Pro finální barevný nátěr byl použit silikon-akrylátový TS 730 v odstínu Ral 7035 (světle šedá) ve 3 vrstvách s celkovou tloušťkou cca 200 µm. Aplikace válečkem.

Most Gambrinus přes ulici U Prazdroje

SO 34-38-04 Železniční most v km 102,012 (ev. km 108,629)
Tento most je již výrazně větší a je specifický především svojí extrémní šířkou (69,6 m), která převyšuje i délku

- ▲ Aplikace nátěrů na mostní křídlo
- ▶ Most Gambrinus po rekonstrukci, zdroj Skanska, a. s.
- ▼ Křídla před sanací – degradace karbonatací
- ▼ Gambrinus – spodní stavba po sanaci s imitací stojek + viditelné rozhraní staveb (vpravo – cca 70 % plochy opraveno)

mostu (65,1 m) a dále i ostrým šikmým křížením (cca 54°). Ocelová ortotropní mostovka (svislé a vodorovné tenké plechy) převádí 8 kolejí včetně výhybek. Nosná konstrukce je podepřena ocelovými stojkami, které se po uzavření provozu na mostě po částech zajímavě demontovaly a po repasi vrátili na své původní místo. Naše materiály Knauf TS se uplatnily především u sanace spodní stavby, tedy především betonových opěr a křídel s plochou cca 1800 m², kde se opět aplikoval stejný technologický postup, tedy: očištění,

otryskání, aplikace TS 110, ruční aplikace TS 425 v tl. cca 2 cm, inhibitor koroze, TS 310 a finální barevný nátěr TS 730. Původní opěry v blízkosti vozovky (cca do výšky 1 m) byly již působením posypových solí skutečně silně degradované, a to i do výrazné hloubky cca 8 cm, a proto se tyto plochy sanovaly stejným materiálem strojně (PFT G4) s doplněním mechanicky kotvených kari sítí. Před rozhodnutím generálního dodavatele o dodavateli materiálu proběhly ověřovací odtrhové zkoušky přímo na stavbě s účastí naší laboratoře i aplikačních techniků. Tyto

odtrhové zkoušky se opakovaly i v průběhu stavby, konkrétně po aplikaci stěrky, kde je požadovaná hodnota odtrhového napětí >1,2 MPa. Celkem bylo použito cca 50 t pytlovaného materiálu Knauf TS a 2 t nátěrů na ploše cca 2000 m². V tuto chvíli je opraveno pouze asi cca 70 % opěr. Zbývající plocha (cca dalších 800 m²) je nově, dle investora, již součástí jiné stavby, tedy další sanační práce proběhnou až po dalším výběrovém řízení na tuto stavbu. ▶

Jiří Tahal

Sanace železničních mostů v Plzni

Název stavby	Uzel Plzeň, 1. stavba – přestavba pražského zhlaví
Investor	SŽDC – Správa železniční dopravní stavby
Generální dodavatel	Skanska, a. s.
Projektant sanace mostů	IKP Consulting Engineers, s. r. o.
Použité materiály Knauf	TS 110, TS 425, TS 310 a TS 730
Délka stavby	08/2015–09/2016

Zuckermandel – nová dominanta na nábřeží Dunaje

Pod Bratislavským hradem vyrostlo nové polyfunkční městské centrum Zuckermandel, které výrazným způsobem ovlivňuje celkový vzhled nábřeží Dunaje.



Jednou z prvních historických zmínek o Zuckermandelu je ze 16. století, ale největší rozkvět zažil v 18. století, když získal královská privilegia. Vzhledem k tomu, že ho obklopuje z jedné strany hradní vrch a z druhé strany Dunaj, byl vždy místem, kde se setkávali rybáři, lodníci a různí řemeslníci. Atmosféru bytových domů budou dotvářet obchody, kavárny, restaurace, ale také parky, uličky i náměstí. Vytvoří se městský bulvár, který naváže na atmosféru historického centra, a zároveň se oživí tato cenná lokalita v Bratislavě. Projekt nám více přiblížil v rozhovoru Ing. Arch. Peter Bouda a Ing. arch. Ivan Masár z ateliéru Bouda Masár architekti.

Zuckermandel je novou součástí podhradí a významným způsobem ovlivňuje vzhled nábřeží Dunaje. Co bylo a je hlavní filozofií výstavby, její ideou?

Hlavní ideou výstavby bylo navrácení života do této zdevastované části města vytvořením nového atraktivního polyfunkčního prostředí s optimální kombinací bydlení, administrativy, služeb a gastronomie, které by akceptovalo původní schéma historické uliční sítě, kde určující byla stopa zaniklé Žižkovy ulice. Primární filozofií bylo vytvoření přirozeného, typicky městského veřejného prostoru, který by byl vnímán jako zajímavé střídání ulic, uliček, náměstí, proluk, pasáží, parků a vnitrobloků v kombinaci s doplňky městského mobiliáře, fontán, výtvarných děl a zeleně. Atmosféru by měl dotvářet kolorit vhodně zvolených služeb, jako jsou restaurace, kavárny

a obchůdky. Cílem je tedy dosáhnout plnohodnotného městského života v této lokalitě.

Co bylo největší výzvou, se kterou jste se setkali při navrhování objektu?

Největší výzvou bývá při takových projektech potřeba sladit často protichůdné požadavky a vytvořit přitom architekturu, která bude naplňovat očekávání města, budoucích obyvatel, investora a v neposlední řadě i nás. U projektu Zuckermandel bylo třeba vytvořit centrální městské prostředí a sladit ho s přírodním prvkem řeky a hradního vrchu. Výzvou bylo i nalezení shody mezi možnou intenzitou zástavby, kdy platný územní plán zóny umožňoval realizovat velké objemy, ale prostorové souvislosti spíše nabádaly k určité zdrženlivosti při návrhu.

Zuckermandel je zónou, která se nachází hned vedle rušné čtyřproudové cesty s tramvajovou tratí. Jaká technická řešení byla navržena?

Na blízkost rušné cesty jsme se snažili reagovat základním prostorovým návrhem a horizontálním i vertikálním rozložením funkcí. Z technických opatření jsou nejvýznamnějšími použití výplní otvorů s diferencovanou neprůzvučností podle výsledků akustické studie, ve spojení s nuceným větráním bytů přes akustické větrací mřížky ve fasádách.

Každá nová výstavba přináší i nová řešení a použití technologií nejvyšší úrovně. Kdybyste měli vybrat,

co bylo pro danou realizaci tím technologicky nestandardním řešením, co by to bylo?

Nemyslíme si, že by Zuckermandel byl technologicky průlomovou stavbou. Použití konstrukce a technologie kopírují všechny aktuální trendy, přednost však dostala ověřená řešení. Za zmínku možná stojí použití „cihličkového“ obkladu formou prefabrikovaných panelů, jako i konstrukce pěšího přemostění, kde se podařilo skloubit designové požadavky architektů s náročným konstrukčním řešením s použitím atypických prefabrikovaných předpjatých železobetonových prvků.

Projekt Zuckermandel se nachází v těsné blízkosti historické části starého města. Jak tato skutečnost ovlivnila vaše návrhy a celkový vizuál stavby?


Poloha Zuckermandlu je mezi dvěma různými výstavbami, takže logicky výškově graduje od sousední historické zástavby směrem k nové zástavbě River Parku a ke třem věžákům, které jsou u tunelu,

takže přechod je plynulý. Celkový vizuál stavby ovlivnila i koncepce akceptující původní uliční síť a její menší rozměry parcel, a to jak ve velikosti jednotlivých domů, tak i vzhledu jejich fasád.

Co může projekt Zuckermandel nabídnout budoucím majitelům bytů a nájemníkům?

Atraktivní bydlení v centru města v blízkosti Dunaje, krátkou pěší dostupnost do historického jádra města, dostatečné vybavení okolí službami a gastronomickými provozovny, pohodlné parkování, hodně zeleně a zajímavý interiér veřejných prostor s průhledy na řeku a na masiv zeleně hradního kopce.

Akceptovali jste při tvorbě návrhu i Skalní nos, který je součástí území?

Skalní nos tvoří od začátku práce na konceptu jeho důležitou součást. Je nejvýraznějším přírodním prvkem v území. Navazuje na něj hlavní veřejný prostor Zuckermandlu s pracovním názvem Messerschmittovo náměstí, který plynule pokračuje pěším přemostěním přes cestu k dunajské promenádě. Právě v tomto místě jsou propojeny přírodní prvky hradního kopce a řeky. Skalní nos a jeho bezprostřední okolí měly podle původního konceptu zůstat kusem divoké přírody uprostřed městského prostředí. Definitivní ztvárnění Skalního nosu svěřil investor odborníkům na krajinnou architekturu. 

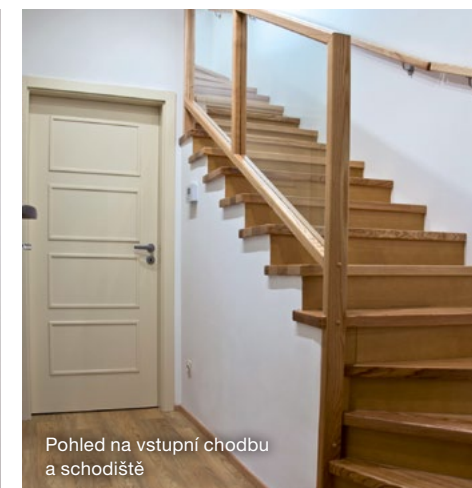
Zuzana Farkašová

Polyfunkční centrum Zuckermandel

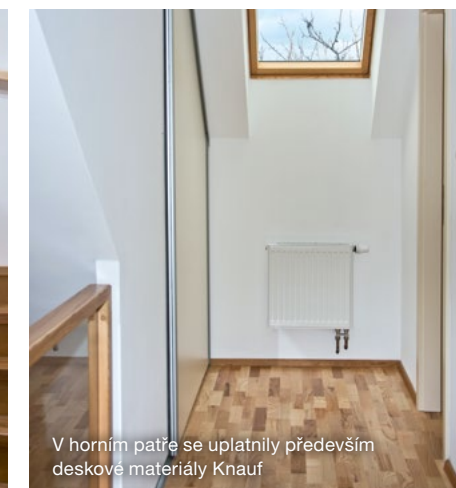
Investor	J&T Real Estate, a. s.
Architekt urbanistického konceptu	ateliér Bouda – Ing. arch. Ivan Masár, Ing. arch. Juraj Almássy, Ing. arch. Peter Bouda, Ing. arch. Richard Čečetka
Produkty Knauf	Příčky W112, W115 EI 60 a 90, šachtové stěny W628 EI90, podhledy D112 jednou i dvakrát opláštěné, EI60
Dodavatel produktů Knauf	MPL espace, s. r. o.

Vydařená rekonstrukce vilky pro potřeby mladé rodiny

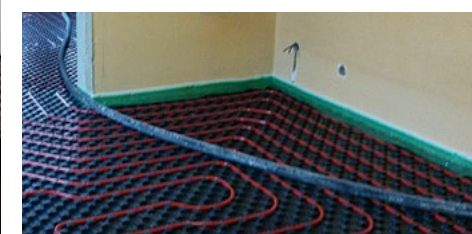
Na začátku byl menší rodinný domek – vilka po babičce –, postavený roku 1939. V roce 1991 prošel dům částečnou rekonstrukcí, ovšem pro potřeby mladé rodiny s malými dětmi bylo jaksi nutné to vzít „z gruntu“. Z vnějšího pohledu zůstal vzhled domu v podstatě zachován, tak jak vyžadoval majitel. V interiéru ovšem došlo k řadě změn, například k umístění druhé samostatné koupelny v přízemí objektu, dispoziční změně kuchyně, předsíně a k využití podkrovních částí domu.



Pohled na vstupní chodbu a schodiště



V horním patře se uplatnily především deskové materiály Knauf



Podlahové vytápění a anhydritový potěr Knauf FE80
Jednou z řady otázek, které bylo nutné vyřešit, byla volba vhodného otopného systému. Jelikož je dům připojen na plynovod, bylo celkem jasné, že tento zdroj bude i nadále pro vytápění domu používán. Původní, poměrně komplikovaný rozvod ÚT byl při rekonstrukci odstraněn, ale předpokládalo se, že se dům po provedení nových rozvodů ÚT osadí původními cca 5 let starými radiátory. K tomu sice došlo, ale pouze z části. Vzhledem k tomu, že při rekonstrukci bylo nutné odstranit původní dřevěné podlahy umístěné na škvárovém zásypu, nabízela se v přízemí domu samozřejmě otázka využití podlahového vytápění. Majitel domu původně o tomto řešení neuvažoval, protože by to znamenalo navýšení nákladů. Ovšem v momentě, kdy začal s technikou a projektantem řešit skladbu nového souvrství podlahy v přízemí, a kdy bylo zřejmé, že v podstatě jediné navýšení nákladů je v podobě systémových podlahových desek a plastových trubek topení do podlahy, bylo rozhodnuto. Vzhledem ke svým jedinečným vlastnostem byl zvolen litý sádrový

potěr Knauf FE80 Allegro, na který byla po jeho vyschnutí nalepena vinylová podlaha s dekorem dřeva. Zpětně hodnotí majitel domu toto rozhodnutí jako jedno z nejlepších, které při rekonstrukci udělal, a to nejen z pohledu komfortu, který podlahové topení přináší, ale také z důvodu úspor nákladů na vytápění vzhledem k tomu, že teplota vody v otopné soustavě podlahového vytápění se pohybuje v rozmezí 22–30 °C a je tak naplno využíváno i výhodou kondenzačního kotle, který při těchto teplotách vykazuje výrazně menší spotřeby zemního plynu.

Suchá podlaha Knauf F146 urychlila rekonstrukci
Vzhledem k zachování původních trámových stropů v prvním patře domu zde dále našly uplatnění i suché sádrokartonové podlahy Knauf F416 umístěné na dřevěném zesíleném roštu z KVH hranolů a kročejové izolaci. Na rekonstrukci rodinného domu byla samozřejmě kromě podlah využita i řada dalších materiálů firmy Knauf v podobě sádrokartonových podhledů, předsazených stěn z vysoce pevných desek Knauf DIAMANT, sádrových omítek Knauf Rotband

► **Pohled na zrekonstruovaný jídelní kout majitele domu s vinylovou podlahou**

► **Výhoda anhydritového potěru se ukázala v plné míře – v každé místnosti je instalované podlahové vytápění a finální nášlapnou vrstvu tvoří vinylové podlahové krytiny**
▼ **Pohled z kuchyně do obývacího pokoje po realizaci anhydritového potěru, pokládka podlahového topení a finální podoba povrchu podlahy zrekonstruované místnosti**

a tepelných izolací Knauf Insulation. Obklady a dlažby v koupelnách byly lepeny flexibilním lepidlem Knauf Flexkleber. Spárovací hmota Knauf Fugenbunt Jasmin „ladí oku“ spolu s většími formáty obkladů krémové barvy. Celkově lze rekonstrukci hodnotit jako velmi zdařilou. Jedinou věcí, které by majitel

dnes udělal jinak, je umístění klasických radiátorů do 1NP. Výhodnějším řešením by bylo použití topných rohoží, které je možné použít ideálně právě na uvedené konstrukce suchých sádrokartonových podlah. ▶

Richard Kroupa

Rodinný dům Praha 4 – Hostivař

Investor	soukromá osoba
Dodavatel materiálů Knauf	DEKTRADE a.s.
Zpracovatel materiálů Knauf	Pavel Freund, s. r. o.
Použité materiály Knauf	Knauf FE 80 Allegro, suchá podlaha Knauf F 146, Knauf DIAMANT, WHITE, GREEN, Uniflott, Knauf Rotband, Knauf Flexkleber, Knauf Fugenbunt, Knauf silikon
Doba rekonstrukce	04/2016–09/2016

„Když mám něco zažité, nerad to měním,“ říká Luděk Horák

Středočeská firma REMABE se specializuje na aplikaci sádrových omítek a litých anhydritových podlah. Je dlouholetým partnerem Knaufu, se kterým v roce 2007 de facto začínala. Jak majitel firmy Luděk Horák sám říká, orientují se především na privátní investory, se kterými nemají problémy s placením. Luděk Horák sbíral první zkušenosti ve stavebninách, ale brzo se osamostatnil. Zaujala jej nabídka školení Knaufu na téma sádrových omítek, čímž byl dán směr podnikání. Postupem času přibýly také anhydritové podlahy a v menší míře i suchá výstavba.



Od počátku pracujete se sádrovými omítkami Knauf. Proč?

Je to velmi jednoduché, jsme na ten materiál zvyklí. Kdysi jsme si dělali srovnání a zkoušeli i jiné značky, ale za sebe mohu říci, že se dobře zpracovává, a to je pro nás nejdůležitější. Navíc, když je nějaký problém nebo reklamace, Knauf mne nenechal nikdy na holičkách. Technické zázemí je také velmi důležité. A když mám něco zažité a funguje to, nerad to měním. Není důvod.

O dobrém zpracování hovoří skoro každý, ale čím to hlavně je?

To se těžko vysvětluje slovy, to musíte mít v ruce. Stačí, když jdete dělat finální úpravu omítky, poznáte to hned. Stříkání je v podstatě stejné, ale když provádíte závěrečný finální vyhlazený povrch omítky, tzv. glet, nemá Knauf konkurenci.

Kdysi byly sádrové omítky luxusní záležitostí, ale v současné době se stávají standardem. Jak získáváte nové zákazníky?

Je tomu tak, ono to také souvisí již s nižší cenou omítek a s úsporou, kterou vám udělají díky tomu, že je děláte v jednom sledu. Ušetříte mnoho času a lidské práce. Nové zákazníky většinou získáváme na doporučení a na nedostatek zakázek si zatím nestěžujeme. Když si někdo není jistý, bereme ho na hotovou stavbu, aby viděl, do čeho jde. To obvykle přesvědčí každého váhajícího. Ale vždy se samozřejmě najdou zákazníci, kteří si raději nechají udělat ručně v podstatě drahý štuk, než aby si nechali od nás strojně a rychle udělat sádrovou omítku.

Před časem jste začali dělat také anhydritové podlahy a i ty berete od Knaufu, takže jste s nimi rovněž spokojeni?

My jsme si vyzkoušeli, podobně jako u sádrových omítek, různé materiály včetně dodávek přímo z betonárek. Neudělali jsme s nimi ale úplně dobré zkušenosti. Stávalo se, že povrch popraskal a byl prašný. A to není dobré. Tak jsme zkusili Knauf a byli jsme spokojeni. Vtip je především v tom, že u anhydritu z Knaufu se nemusí

☛ Luděk Horák podniká od roku 2007.

☛ Detail lití a zpracování anhydritového potěru

☛ Anhydritové potěry Knauf jsou vhodné pro podlahové vytápění.

finální povrch vůbec brousit nebo škrábat. Nemusíte se zabývat šlemem na povrchu a také zpravidla nemusíte povrch stěrkovat. Což je důležité, protože přijde podlahář a po předchozí penetraci může rovnou pokládat nášlapnou vrstvu, třeba vinylovou podlahu, která potřebuje, aby byl podklad perfektní a rovný. Já už s jiným materiálem prostě nedělám, a když zákazník váhá a jde jen po ceně, vezmu si na pomoc technika od Knaufu, který mu vysvětlí, v čem je rozdíl. A když mu nakonec ukážu hotovou podlahu, málokdo se rozhodne jinak. Další věc je, že u anhydritu je velmi důležitá příprava podkladu. Zákazníci si často v domněnku, že ušetří, připravují podklad sami, včetně pokládky podlahových izolací, a použijí třeba nevhodný a nestabilní polystyren. Problém je poté s následnou malou, nebo naopak velkou vrstvou litého potěru, tudíž větší spotřebou

materiálu, a celé se to prodrazí. Příprava je proto velmi důležitá a podle mého názoru by to měla dělat renomovaná firma, která má zkušenosti.

Má anhydrit podle vás nějakou nevýhodu?

Samozřejmě že každý materiál má své výhody i nevýhody. Anhydritová podlahy je především vhodná pro podlahové vytápění, které je obecně nyní velmi oblíbené. Zákazníci hlavně ocení, že se anhydritová podlahy ve srovnání s betonem rychle prohřejí. Pevnost je prakticky srovnatelná. Nevýhodou je delší doba vysychání a je nutné ohlídat, aby v průběhu prvních dvou dnů po položení potěru nedošlo k jeho rychlému vyschnutí. Ale to je všechno především o dodržení správného technologického postupu. Za dobu, co anhydritové podlahy děláme, jsme měli jen dvě reklamace,

a to ještě ne naší vinou. Například jeden investor si dělal přípravu sám a došla mu odrazová fólie, a bohužel si koupil omylem parotěsnou hliníkovou fólii, kterou do podkladu instaloval. My jsme položili potěr, aniž bychom to tušili. Anhydrit ale v kontaktu s hliníkem vyvolal vznik vodíku, který celou podlahu nadzdvihl. Takže se všechno muselo vybourat a dělat znovu. A jsme opět u té přípravy a odbornosti.

Takže lidi stále hledí především na cenu...?

To je pochopitelné. Neřeší moc přidanou hodnotu, ale zase slyší na celkovou cenu, která může být i při dražším vstupním materiálu ve finále nižší. Ale na druhou stranu musím říci, že přibývá těch, kteří chtějí jen a jen kvalitu.

Děkujeme za rozhovor. ▶

Ivan Sklenář

BigMat sází především na osobní přístup k zákazníkovi

V roce 2010 začala působit na českém trhu evropská síť stavebnin s názvem BigMat. Na začátku bylo šest zakládajících členů, ale dnes sdružuje v České republice již 26 nezávislých prodejců stavebních materiálů. Se svými 44 prodejními místy se BigMat řadí mezi největší prodejce u nás. BigMat, stejně jako všichni členové této skupiny, je partnerem Knaufu. Nás zajímalo, jak vlastně BigMat funguje, a tak jsme si povídali s manažerem BigMatu Jindřichem Votavou a s Rostislavem Veselým, obchodním ředitelem stavebnin Montako, které jsou členem BigMatu přes tři roky.



Pane Votavo, kdy vlastně vznikl BigMat a proč má v názvu evropská síť stavebnin?

Skupina BigMat vznikla před 35 roky ve Francii. Postupně se přidávaly další země. V roce 1984 vznikl BigMat v Belgii, v roce 1995 v Itálii, v roce 1997 ve Španělsku. Česká republika vstoupila do BigMatu v roce 2010. Slovensko se připojilo v loňském roce. V současné době sdružuje v Evropě téměř 500 členů a má skoro 900 prodejních míst. A v tom je právě jeho síla. BigMat funguje jako prodejní družstvo, přičemž jeho členy jsou nezávislé stavebniny. Vůči svým obchodním partnerům, dodavatelům, je ovšem BigMat vnímán jako jeden celek, jedna síť. Díky tomu získávají členové BigMatu výhodnější obchodní podmínky, jež zúročují ve vztahu se svými odběrateli. V zahraničí má BigMat nejen velkou obchodní sílu, ale i jméno.

Znamená to, že hlavním důvodem, proč se BigMat etabloval i u nás, bylo obchodní hledisko?

Ano, byl to ten hlavní důvod. Menší stavebniny, nebo malé sítě, by nebyly schopny konkurovat velkým řetězcům, a proto se sdružily. Díky velkým objemům se tak dostávají k daleko lepším obchodním podmínkám, než

kdyby jednaly samy za sebe. Další výhodou je výměna informací mezi členy, také školení a samozřejmě společná komunikace v oblasti marketingu. Příkladem je projekt „Postav dům s BigMatem“, který se zaměřuje především na koncové zákazníky, investory, kteří si staví rodinný dům. Díky této akci se mohou dostat k lepším podmínkám, třeba v podobě bonusového zboží apod.

Je BigMat zárukou určité kvality? Kdo se může stát vlastně jejím členem?

Zcela určitě. Je to otázka té značky, která, jak jsem již zmiňoval, má v Evropě velkou váhu. Každý člen tohoto sdružení musí prokázat především ekonomickou stabilitu, jinak by vrhl špatné světlo na celou síť a to není přípustné. Pokud se jedná o vstup nějakého nového člena, tak se posuzuje nejen zmíněné ekonomické hledisko, ale i regionální rozvrstvení, aby nedocházelo k vzájemnému překrývání. Mimochodem, se vstupem nového člena musí souhlasit většina členů.

Jak vidí členové BigMatu budoucnost v prodeji stavebních materiálů?

Je zřejmé, že v budoucnu bude na českém trhu operovat několik silných sítí prodejců stavebních materiálů, které ovládnou zásadním způsobem trh. Dnes je doba, kdy se rozhoduje o osudu těchto menších firem, které buď někdo koupí, nebo se zařadí do podobných celků, jako je BigMat. Jinak se stanou nekonkurenceschopnými. Je to dáno hlavně situací na trhu – marže ve stavebnictví jsou tak nízké, že je strategicky výhodnější být členem většího celku. V případě BigMatu, ve kterém jsou stavebniny nezávislými organizacemi, se může projevit i výhoda této nezávislosti – můžeme jak v sortimentu, tak i v servisu nabídnout zákazníkům mnohdy více než třeba konkurence. Obecně se očekává další pronikání digitalizace do obchodu, a tím nemám na mysli pouze e-shopy, ale další produkty a aktivity, jako jsou třeba různé aplikace, elektronické kasy atd.

Pane Veselý, co vlastně rozhoduje o výběru dodavatele z pozice člena BigMatu a na jaké úrovni je podle vás spolupráce s Knaufem?

Na prvním místě je kvalita, konkurenceschopná cena, značka a také technická podpora. To vše u Knaufu najdeme. Vždy se dá samozřejmě něco zlepšovat, ale v zásadě je spolupráce od samého začátku nastavena dobře.

Co u vás, respektive v síti BigMatu, najde zákazník odlišného než třeba u konkurence?

Většina stavebnin, které se sdružily do sítě BigMat, jsou – dá se říci – rodinného typu a tento charakter si stále zachovávají. To znamená, že kromě konkurenceschopných podmínek dokážeme zákazníkovi nabídnout osobitý přístup, který třeba jinde nenajde. My se snažíme se svými zákazníky budovat především osobní a dlouhodobé vztahy a nabízet nadstandardní servis.

Dám příklad, když mi zákazník zavolá v neděli, kdy máme zavřeno, že nutně potřebuje na stavbu ten a ten materiál, přijedu a vydám mu ho.

Jak vidíte situaci na trhu? Je stále vidět ten enormní tlak na ceny, přestože to vypadá, že se staví více než před několika lety?

Staví se více a myslím, že jsme ve fázi normálního stavu. Musíme si uvědomit, že tak, jak se stavělo před rokem 2008, to nebylo normální. A ta situace už se opakovat nebude, s tím se musíme smířit. Na druhou stranu tlak na ceny je neustále velký, což může být v mnoha směrech nezdravé. To se naplno ukázalo u státních zakázek, kdy bylo vše postaveno na nejnižší ceně. Je to nesmysl, ale taková je realita. Věřme však, že se vše přece jenlepší. Určité pokroky už jsou patrné.

Děkujeme za rozhovor. ▶

Knauf tradičně partnerem akce Atlet roku 2016

Na slavnostním večeru v hotelu Ambassador – Zlatá husa byla i za asistence kamer České televize oceněna 11. listopadu 2016 nejlepší desítka atletů sezony 2016. Večerem provázeli moderátoři Monika Absolonová a Aleš Háma. Předávání cen nejlepším atletům roku 2016 se zúčastnili i zástupci společnosti Knauf, která je tradičním partnerem Českého atletického svazu. Vítězkou čtyřiapadesátého ročníku ankety Českého atletického svazu Atlet roku 2016 se stala oštěpařka Barbora Špotáková, bronzová medailistka z olympijských her v Riu de Janeiro. Anketu ovládla již poosmá a stala se tak nejúspěšnější atletkou v její historii. Trenérem roku byl zvolen Jan Železný, ocenění juniorky roku obhájila výškařka Michaela Hrubá a objevem byl vyhlášen mílař Filip Sasínek. Všem atletům i trenérům ještě jednou gratulujeme k úspěchu. ▶



Knauf SR hlavním partnerem prestižní architektonické soutěže CE.ZA.AR



Slovenská komora architektů každoročně organizuje soutěžní přehlídku, kde odborná porota zvolí nejlepší stavební díla v daném roce. Záštitu nad letošním ročníkem převzal prezident Slovenské republiky Andrej Kiska, primátor hlavního města Bratislavy Ivo Nesrovnal a slovenské předsednictví v Radě Evropské unie. Cílem této akce je také zvyšovat podvědomí široké veřejnosti o architektuře na Slovensku. Nominace

jsou rozděleny do šesti kategorií: rodinné domy, bytové domy, občanské a průmyslové budovy, obnova a přestavba, interiéry, exteriéry. Na události se prezentuje to nejlepší z tvorby slovenských architektů. V tomto roce proběhl již XV. jubilejní ročník této prestižní architektonické soutěže – CE.ZA.AR, kde je společnost Knauf dlouhodobě jedním z hlavních partnerů.



- ◀ Zástupce společnosti Knauf SR vedoucí prodeje pan Rastislav Obselka (první zprava) předal ocenění v kategorii Bytové domy.
- ◀ Galavečerem provázeli moderátoři Adéla Banášová a Matej Sajfa Cifra.

Slavnostního udělování cen se zúčastnili mnohé známé osobnosti, architekti a samozřejmě i zástupci společnosti Knauf, aby ocenili nejlepší stavební díla za rok 2016. Nás těší i to, že mezi nominovanými stavbami se tento rok našly i takové, kde Knauf nenabídl jen své materiály, ale byla tam využita mnohá ze systémových řešení suché výstavby Knauf. ▶

<http://new.ce-za-ar.sk/>

Řemeslo/Skill 2016 Vysoké Mýto reportáž z praktické soutěže učňů v řemeslných dovednostech

Tradičně jako každý rok i letos proběhla v druhé polovině září ve Vysokém Mýtě vědomostní a dovednostní soutěž učňů několika oborů, které na sebe na skutečné stavbě navazují a které je třeba v zájmu zdárného dokončení díla navzájem koordinovat. Soutěž je unikátní v tom, že co nejméně napodobuje situace na skutečné stavbě. Letos změřili své síly soutěžící z České republiky, Slovenska a Maďarska. Soutěžilo se ve stavebních profesích zedník/zednické



práce, obkladač, instalatér, montér suchých staveb a truhlář. Na akci se prezentovali i zástupci významných firem v oboru stavebnictví, včetně společnosti Knauf, která byla partnerem celé akce. Návštěvníci se mohli přijít poradit s odborníky ze širokého spektra výrobců stavebních materiálů nebo stavebních profesí. Letošní ročník ovládli učni ze SOŠ Považská Bystrica, jejichž družstva obsadila první i třetí místo. Na druhé místo se probojovali učni ze SŠ polytechnická Brno.

„Až potud by se chtělo říci, že vše je v pořádku. Pořadatelé věc zvládli, soutěžící byli šikovni, nikdo se nezranil a vše se stihlo. Ale účastníci byli i učitelé doprovázející soutěžící, a jejich pohled do budoucna již tak spokojeně nepůsobil. Tristi jsou jejich stesky na klesající počet učňů, na nezájem o kvalifikovanou manuální práci. Tomuto přístupu pak odpovídá úroveň montáží i výsledků na stavbách a skuteční odborníci v oboru jsou velmi žádaným artiklem. Protikladným aspektem popsaného přístupu nepožadování prokazatelné kvalifikace montéra suché výstavby je poměrně striktní vyžadování dodržování montážních pravidel výrobců a uplatňování těch nejpřísnějších parametrů na kvalitu. Kapitolou samou o sobě je oblast požární ochrany, která



hraničí i s trestní odpovědností. Je evidentní, že při rozsahu suché výstavby do sebe potřebné znalosti nevstřebá člověk po večerech a není ani možné naučit se vše nazpaměť. Důležité je znát pravidla, podle kterých se konstrukce sestavují. K tomu je ovšem nezbytné suchou výstavbou systematicky projít, aby v případě konkrétního zadání montážník věděl, kde se o příslušném tématu dozví, a potřebné údaje operativně našel. Optimální je tedy absolvovat příslušný učební obor včetně praktické stránky výuky. Přitom je holým faktem, že suchá výstavba neexistuje izolovaně, ale zapadá do kontextu zejména výstavby interiéru s mnoha návaznostmi,“ říká přímý účastník a jeden z členů poroty, Ing. Hubert Siegl ze společnosti Knauf Praha. ▶


Odborná školení a semináře Knauf pro rok 2017

Akademie Knauf nabízí každoročně program školení a seminářů s cílem seznámit jejich účastníky s materiály Knauf a jejich použitím. Na leden–březen 2017 je připraveno nejen **základní školení zaměřené na Systémy suché výstavby** či **Materiály pro opravu betonových konstrukcí – TS**, ale i zcela nový seminář **KNAUF AKADEMIE INTERIERU** – pro pokročilé, kteří již základy systémů suché výstavby znají a mají zájem se seznámit s novými směry a technologickými novinkami v systémech suché výstavby Knauf.

PŘEDPOKLÁDANÉ TERMÍNY PRO ROK 2017:

Systémy suché výstavby – základní školení PRAHA Knauf Praha, spol. s r.o., Mladoboleslavská 949, 197 00 Praha 9	11. 1. 2017
Systémy suché výstavby – základní školení PRAHA Knauf Praha, spol. s r.o., Mladoboleslavská 949, 197 00 Praha 9	25. 1. 2017
Systémy suché výstavby – základní školení BRNO Areál Stavtrans, Modřická 56, Moravany u Brna	8. 2. 2017
Knauf Akademie interiéru PRAHA Knauf Praha, spol. s r.o., Mladoboleslavská 949, 197 00 Praha 9	14. 2. 2017
Materiály na opravu betonových konstrukcí TS PRAHA Knauf Praha, spol. s r.o., Mladoboleslavská 949, 197 00 Praha 9	15. 2. 2017
Systémy suché výstavby – základní školení PRAHA Knauf Praha, spol. s r.o., Mladoboleslavská 949, 197 00 Praha 9	22. 2. 2017
Knauf Akademie interiéru BRNO Areál Stavtrans, Modřická 56, Moravany u Brna	28. 2. 2017
Knauf Akademie interiéru OSTRAVA SOU Ostrava, U Studia 33, 700 30 Ostrava	1. 3. 2017

Další informace, závazné termíny a on-line přihlášky naleznete na <http://www.knauf.cz/seminare-a-skoleni>.



Vychutnejte si
příjemnou atmosféru Vánoc
a vykročte pevným krokem
do roku 2017!

KNAUF