

knaufstyl

1/2016

- ▲ Novinky v sortimentu Knauf
- ▲ Knauf DRYSTAR – high-tech do vlhkých a mokrých místností
- ▲ Sádrokarton na každém kroku
- ▲ Co se nám osvědčilo, nechceme měnit
- ▲ Dělán, co jsem si vysnila, říká Helena Fibingerová

The Knauf logo is located in the bottom right corner of the page. It consists of the word "KNAUF" in a bold, blue, sans-serif font. The letter "A" is stylized with a horizontal bar that extends to the right, creating a unique graphic element.



Milí přátelé,

vítám vás z tohoto místa opět do nové sezóny, která začíná příchodem tak očekávaného jarního počasí. Dlouho jsem sám sebe přemlouval, abych se zdržel komentářů k současné situaci v Evropě, byť jsem jí nadmíru rozhořčen. Nebudeme si s tím kazit náladu a ubírat síly, které budeme určitě letos potřebovat. Snad bychom se v tomto roce mohli dočkat i větší stability v oblasti státních zakázek, systému jejich zadávání a možná budeme moci předvídat i legislativní činnost zákonodárných orgánů, která by mohla být po dlouhé době kontinuální s předcházejícím obdobím. A to se opravdu často nestává. Mé očekávání stávající stavební sezóny je v zásadě pozitivní a předpokládám opět drobný růst. Ostatně signály pozitivního vývoje vnímám i z dalších zemí střední Evropy, až na malé výjimky.

V letošním roce vás seznámíme s velkými novinkami v oblasti pasivní požár-

ní ochrany staveb, které představíme východoevropskému trhu. Jak jsem již avizoval v loňském roce, byla dokončena investice do výrobní kapacity na těžbu, úpravu a expandaci perlitu. Jedná se o produkt s opravdu širokým spektrem použití, nejen ve stavebnictví, který bychom chtěli více rozšířit na trh v České republice, aby jeho spotřeba a použití bylo srovnatelné s ostatními státy Evropy. Toto nebudou jediné novinky, které chystáme pro tento rok, ale o dalších se dočtete na následujících stránkách a nebudu tedy „kazit překvapení“.

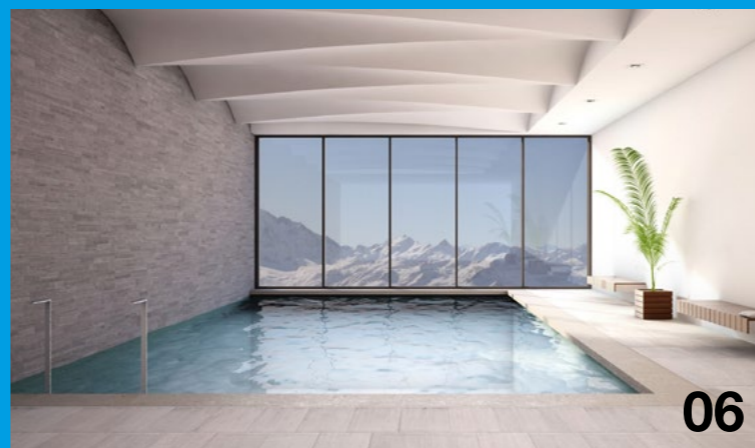
Přeji vám příjemné jaro, mnoho úspěchů a povedených stavebních projektů.

Na závěr mi dovoluji vyjádřit hluboký zármutek z událostí posledních dní a obětí z řad občanů Evropské unie. Snad se konečně někdo už probudí ...

Radek Bedra
Knauf Praha, spol. s r. o.



Tento časopis není financován z prostředků Evropské unie, ale z poctivě vydělaných peněz.



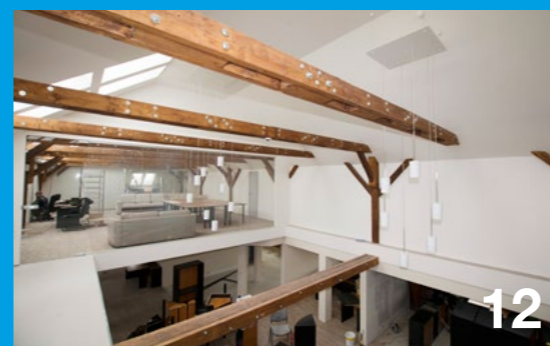
06



04



11



12



18



34

Top téma

Synonymum pro rychlost a jednoduchost v požární ochraně se jmenuje Vermiplaster str. 04–05

Produkty Knauf

Knauf Drystar – konstrukce do vlhkých a mokrych místností str. 06–09

Novinky Knauf

Nová generace lepidel Knauf str. 10
Rustikální vzhled a snadné zpracování str. 11

Stavby v ČR

Sádrokarton na každém kroku str. 12–13
V autosalonu ŠKODA v Třinci najdete Cleaneo str. 14–15
Místo křišťálu nové byty str. 16–17
Sanace jezu v Brně materiály Knauf TS str. 18–19
Pivovar Uhřetěves str. 20
Vy se ptáte, my odpovídáme – FAQ str. 21

Stavby v SR

BUSINESS GARDEN – spojení tradice a funkčnosti str. 22
V Bratislavě vyrostlo nové klientské centrum str. 23

Knauf partneři

ELK Fertighaus GmbH: Více než 70 000 spokojených zákazníků str. 24–25
Stavitelství Kašpar: Co se nám osvědčilo, nechceme měnit! str. 26–27
Myslím, že změny jsou vidět! str. 28–29
Jde o obecný vkus a poptávku str. 30–31

Aktuality

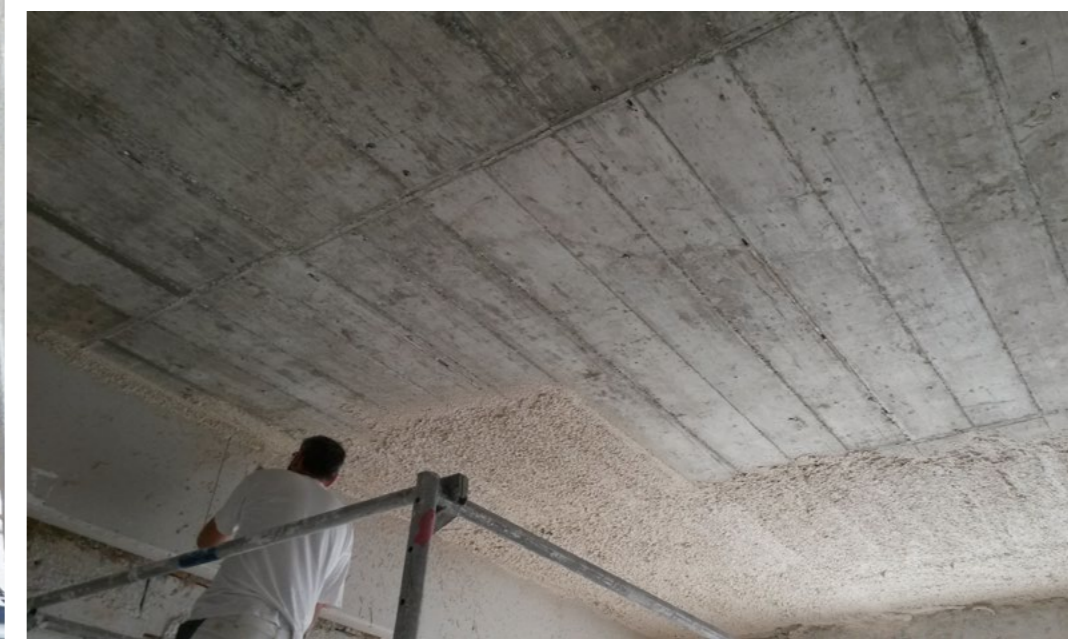
Akademie zateplování úspěšně vstoupila do 6.ročníku str. 32
Ucelený program školení a seminářů Knauf Akademie str. 32
Knauf partnerem jubilejního běhu Palestra Kbelská desítka 2016 str. 33
Pokračuje platnost stávajícího ceníku Knauf str. 33

Knauf host

„Dělám, co jsem si vysnila,“ říká Helena Fibingerová str. 34–35

Synonymum pro rychlost a jednoduchost v požární ochraně se jmenuje Vermiplaster

Knaufem dlouho budovaný trh deskovými požárními obklady dostal koncem předminulého roku rychlého a jednoduchého bratříčka v podobě protipožární omítky pro ocelové a betonové konstrukce s rozsahem požární odolnosti 30 až 180 minut. Jeho předností je rychlé strojní nanášení zejména v místech, kde je aplikace obkladu problematická, a také bezproblémová ochrana i tvarově složitějších konstrukcí. Vermiplaster je vyráběn na bázi sádry a je tedy určen pro interiérové aplikace. Materiál po nanesení nepodléhá degradaci a jeho životnost je stanovena dle Evropského technického schválení na maximálně možnou mez, tj. minimálně 25 let, tedy je prakticky neomezená. Jeho zavedení bylo jedním z globálních projektů firmy Knauf a tento materiál se používá od Španělska až po Irán.



Po více než roce není cílem popisovat jeho technické vlastnosti, ale spíše ukázat, co všechno se touto kombinací sádry, perlitu a vermikulitu dá provést. Asi nejlogičtější aplikací jsou průmyslové provozy, které je třeba co nejefektivněji zajistit proti požáru a hrubý povrch omítky nikoho nejenom neruší, ale ideálně zapadá do koloritu provozu. Hojný výskyt ocelových prvků a jejich křížení je pro stříkanou omítku prostě rájem. Vedlejším vítaným efektem pro podobné provozy je snížení odrazivosti ploch opatřených Vermiplastem a tedy výrazné zkrácení doby dozvuku (ozvěny) v prostoru. Další oblíbenou aplikací jsou rekonstrukce budov všeho druhu včetně bytových domů, kde je třeba změnou užívání buď zvyšovat únosnost stávajících stropů

dodatečnými ocelovými prvky, nebo zvýšit požární odolnost stávajících železobetonových stropů. Vzhledem k tomu, že se často jedná o 60ti - 90ti minutovou požární odolnost, nejsou případné protipožární podhledy žádni „drobečci“, a nabízí se zde snadná kombinace protipožární omítky a jednoduchého nepožárního podhledu. Nehledě na to, že v takovém případě i veškeré prostupy podhledem mohou být zcela nekomplikované, a tedy i úměrně levné. Další vítanou aplikací jsou obecně veřejné stavby, ať už to jsou letiště, administrativní budovy či sportovní stavby, kde kombinace hrubé protipožární omítky a průhledných pouze vizuálně dělicích podhledů, vytváří velmi zajímavé efekty. A opět se zde zlepší dozvuk celého

▲ **Bezproblémová ochrana i tvarově složitějších konstrukcí. Hojný výskyt ocelových prvků a jejich křížení je pro stříkanou omítku Knauf Vermiplaster prostě rájem.**

▼ **Detail aplikace Vermiplastru.**

▼ **Základem je protipožární omítky - následovat může např. designový podhled.**

prostoru. Volnost v použití podhledu či jeho snadné změny dalším nájemcem, jsou zde nemalým lákadlem.

Velmi zajímavou aplikací je zesilování zděných či betonových sloupů pomocí sprážených jeklové konstrukce. Zatímco samostatné tenkostěnné profily by vzhledem ke svému vysokému O/A nebyly Vermiplasterem ochrannitelné, u sprážených zděných či betonových sloupů je lze ochránit bez problémů. Požárem jsou totiž namáhány nikoli ze čtyř, ale pouze ze dvou stran, a obvod k ohřívání ploše tak není nijak vysoký.

Zkušenosti z reálných aplikací ukazují, že sádrová protipožární omítky není nijak zálužný a na chyby citlivý materiál. Jeho vysoká přilnavost k betonu či oceli v žádném z již opravdu četných aplikací nezklamala. Pouze je třeba cca 2 dny po aplikaci nevětrat průvanem a poté již naopak větrat. Vysoká vlhkost vzduchu způsobuje „živost“ omítky. Neboli omítky zdánlivě netuhne. Po poklesu relativní vlhkosti vzduchu se Vermiplaster rychle stává opět spolehlivým pomocníkem.

Jak již bylo řečeno v úvodu jediným limitem pro sádrovou protipožární omítky je její

použití ve vlhkostech vzduchu nad 85%. Pro tyto prostory je určena zcela nová protipožární omítky na bázi cementu Knauf Sibaterm. Je určena pro protipožární ochranu ocelových konstrukcí v rozsahu 30 až 240 minut a vlhkost vzduchu zde nehraje žádnou roli. Ale o ní zase příště. Na závěr musím poděkovat všem, kteří Vermiplaster používají a bez nichž by naše zkušenosti i úspěch byly přinejmenším poloviční. Jim dáme prostor v některém z příštích čísel magazínu Knaufstyl. Ale všechno má svůj čas... ▶

Miroslav Nyč

Knauf Drystar – konstrukce do vlhkých a mokrých místností

V minulém čísle jsme přinesli základní informace o novince v sortimentu Knauf Drystar. V tomto článku vás chceme podrobněji seznámit s technickými detaily a praktickými tipy, jak nejlépe využít tento systém pro komfortní a dlouhodobě funkční řešení interiérů našich moderních a stále dokonalejších staveb.



V prostředí, kde se předpokládá vyšší zatížení vlhkostí případně zatížení odstříkující vodou, je nutné použít výrobky na bázi sádry s upravenými vlastnostmi nebo desky s cementovým jádrem (tab. 1). Vlhkostí není samozřejmě zatíženo pouze opláštění, ale také spodní kovové konstrukce, které mohou vlivem vlhkosti a kondenzace vody podléhat

korozí. V prostorách, kde vlhkost přesáhne během dne 65 %, kondenzuje tam voda a tvoří se korozivní nečistoty, je nutné použít kovové profily a další konstrukční části z kovu s ochranou proti korozí. Pro systém Knauf Drystar se používají **profily a příslušenství s ochranou proti korozí třídy C3 (černé) a C5-M (modré)** (tab. 2).

▲ Bazén s kontrolovaným větráním. Desky Knauf Drystar-Board umožňují vytvoření moderního prostoru včetně zajímavých designových konstrukcí zavěšených podhledů a předsazených stěn.

Knauf WHITE (GKB)	vlhkost do 65 % v průběhu 24 h při 20 °C
Knauf GREEN (GKBI)	vlhkost do 75 % v průběhu 24 h při 20 °C (85 % po dobu 10 h, 100 % po dobu menší než 2 h)
Knauf RED GREEN (GKFI)	vlhkost do 75 % v průběhu 24 h při 20 °C (85 % po dobu 10 h, 100 % po dobu menší než 2 h)
Knauf DIAMANT (DFH2IR)	vlhkost do 75 % v průběhu 24 h při 20 °C (85 % po dobu 10 h, 100 % po dobu menší než 2 h)
Knauf DRYSTAR (GM-FH1IR)	vlhkost do 85 % v průběhu 24 h při 20 °C
Knauf AQUAPANEL	trvalá vlhkost 100 %
Knauf VIDIWALL	vlhkost do 75 % v průběhu 24 h při 20 °C

Použití deskových materiálů z hlediska vlhkosti a teploty prostředí (tab. 1)

Stupně korozní agresivity	Korozivita	Doba ochrany		Kondenzace vodní páry hodiny	Působení solné mlhy hodiny	Příklady typického prostředí vnitřní použití
		třída	roky			
C1 velmi nízká	velmi nízká	nízká	2 až 5	-	-	vytápěné budovy s čistou atmosférou, např. kanceláře, obchody, školy, hotely
	málo agresivní	střední	5 až 15	-	-	
	vnitřní	vysoká	více než 15	-	-	
C2 nízká	velmi nízká	nízká	2 až 15	48	-	nevytápěné budovy, kde může docházet ke kondenzaci, např. sklady, sportovní haly
	středně agresivní	střední	5 až 15	48	-	
	vnější/vnitřní	vysoká	více než 15	120	-	
C3 střední	střední	nízká	2 až 15	48	120	výrobní prostory s vysokou vlhkostí a malým znečištěním ovzduší, např. výroby potravin, prádelny, pivovary a mlékárny
	málo agresivní	střední	5 až 15	120	240	
	vnější/vnitřní	vysoká	více než 15	240	480	
C4 vysoká	vysoká	nízká	2 až 15	120	240	chemické závody, plavecké bazény, loděnice a doky na mořském pobřeží
	středně agresivní	střední	5 až 15	240	480	
	vnější/vnitřní	vysoká	více než 15	480	720	
C5-M velmi vysoká (přímořská)	velmi vysoká	nízká	2 až 15	240	480	budovy nebo prostředí s převážně trvalou kondenzací a s vysokým znečištěním ovzduší
	moře	střední	5 až 15	480	720	
	vnější/vnitřní	vysoká	více než 15	720	1440	

Korozivita, výtah z normy ČSN EN 12944 (tab. 2)

Technické údaje Drystar-Board			
Technické vlastnosti	Jednotka	Hodnota	Norma
Typ desky	-	GMFH1IR	ČSN EN 15283-1
Třída reakce na oheň	-	A2-s1-d0	ČSN EN 13501-1
Součinitel difuzního odporu pro vodní páry/μ			ČSN EN ISO 10456
■ suchá		10	
■ mokrá		4	
Teplotná vodivost λ	W/(m·K)	0,24	ČSN EN ISO 10456
Smrštění a bobtnání			-
■ Při změně relativní vlhkosti vzduchu o 1 %	mm/m	0,005–0,008	
■ Při změně teploty o 1 Kelvin	mm/m	0,013–0,020	
Absorpce vody (celková)	%	≤ 3	ČSN EN 15283-1
Objemová hmotnost	kg/m ²	≤ 850	-
Odolnost proti plísním	třída	10	-
Hmotnost desky	kg/m ²	cca 10,8	-
Pevnost v tahu za chybu			ČSN EN 15283-1
■ Rovnoběžně s povrchem desky	N	≤ 725	
■ Kolmo k povrchu desky	N	≤ 300	
Tvrdost povrchu(vtisk)	mm Ø	≤ 15	ČSN EN 15283-1
Horní mez trvalého teplotního zatížení	°C	≤ 50	-
Rozměry			-
■ Tloušťka	mm	12,5	
■ Délka	mm	2000, 2500	
■ Šířka	mm	1250	
Provedení podélných hran (tkaninou obalená hrana)	-	AK	-
Provedení čelních hran	-	SK	-
Poloměr ohybu při ohýbání za sucha	mm	≤ 2750	

Technické údaje Drystar-Board (tab. 3)

Desky Knauf Drystar-Board (tab. 3) se vyznačují, stejně jako standardní sádko-kartonové desky, jednoduchým a rychlým zpracováním. Lze je ohýbat, vytvářet skládané (frézované) segmenty a umožňují tedy realizovat téměř jakýkoli záměr při výstavbě. Dají se použít pro různé typy přiček a stěn s kovovou podkonstrukcí, předsazených stěn i jako zavěšené podhledy.



▲ Díky inovativní kombinaci high-tech tkaniny a speciálního sádkového jádra, vyztuženého skelnými vlákny, jsou desky Knauf Drystar-Board vodoodpudivé a odolné proti plísním.

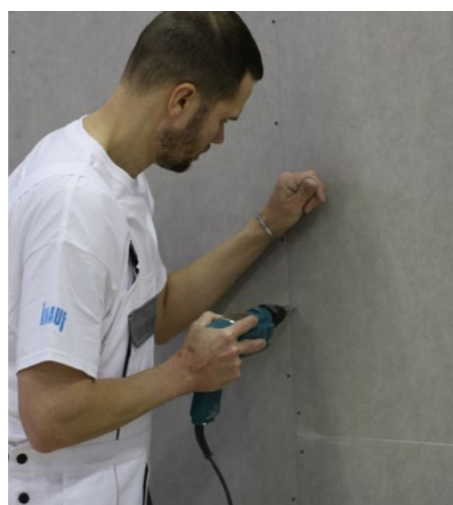
Knauf TIP: Při montáži spodní konstrukce je třeba dbát na to, aby veškeré řezné hrany profilů byly natřeny opravným lakem. Tím je třeba opatřit i veškeré otvory vytvořené do profilů dodatečně při montáži.



Ošetření řezné hrany opravným lakem

Voděodolný výplňový a stěrkový tmel Knauf Drystar-Filler, typ 3A (ČSN EN 13963) na bázi vápence s plastifikačními přísadami. Používá se pro vyplnění a vyhlazení spár a dále pro celoplošné tmelení opláštění z desek Knauf Drystar-Board pod nátěry a malby. Touto tmelící hmotou je možné tmelit povrchy v kvalitě Q1-Q4.

Knauf TIP: Doporučujeme klást desky opláštění na sraz těsně vedle sebe, s co nejmenší spárou bez sražení řezané hrany hoblíkem, tak jak je obvyklé u montáže běžných sádrokartonových desek. Rozevřené spáry a poškozené desky (např. ulomené rohy, oštipané hrany) se před finálním tmelením doporučují vyspravit např. tmelem Knauf Uniflott Impregniert, protože tmel Knauf Drystar-Filler je vhodný pouze k tmelení do tl. vrstvy 3 mm a vysychá déle než klasické tmely. Na druhou stranu nezanedbatelnou výhodou tmelu Drystar-Filler je i to, že po smíchání s vodou a uzavření do nádoby ho lze ještě cca 1 týden po namíchání použít.



Desky opláštění doporučujeme při montáži klást těsně vedle sebe na sraz



S Knauf Drystar-Board se pracuje stejně snadno jako s běžnými sádrokartonovými deskami



Prášek Drystar-Filler smícháme s vodou na pastózní tmel



Po vyplnění spáry překryjeme výstužnou páskou Knauf Kurt a přetmelíme systémovým tmelem Drystar-Filler



Celoplošné tmelení pod finální úpravu nátěrem nebo malbou

Oblast použití	Prostor	GKBI	DRYSTAR-BOARD	AQUAPANEL
Domácnost	Kuchyně, koupelna a WC, komora			
	Bazény, wellness s kontrolovaným větráním			
	Bazény, wellness bez kontrolovaného větrání			
Sport a volný čas	Pohybové místnosti			
	Veřejné WC, bazény, wellness s kontrolovaným větráním, odpočinkové zóny bazénů			
	Veřejné sprchy			
Hotely a restaurace	Koupelny v hotelových pokojích, WC pro hosty			
	Bazény, wellness s kontrolovaným větráním, odpočinkové zóny bazénů			
	Prádelny, velkokapacitní vývařovny, bazény bez kontrolovaného větrání			
Léčebny a zdravotnická zařízení	Koupelna v nemocničním pokoji, WC pro hosty			
	Rehabilitační bazény, wellness s kontrolovaným větráním			
	Prádelny, laboratorní místnosti, velkokuchyně			
Administrativní budovy, vzdělávací a kulturní centra	WC pro návštěvníky			
	Podhledy v exteriéru bez přímého kontaktu s vlhkostí a vodou			
	Velkokuchyně			

Doporučujeme

Vhodné

Nevhodné

Pro návrh systému v prostorách bazénů je nutné dodržet dostupné normy a předpisy

(tab 04)

Knauf Drystar představuje ideální podklad pod izolace a obklady

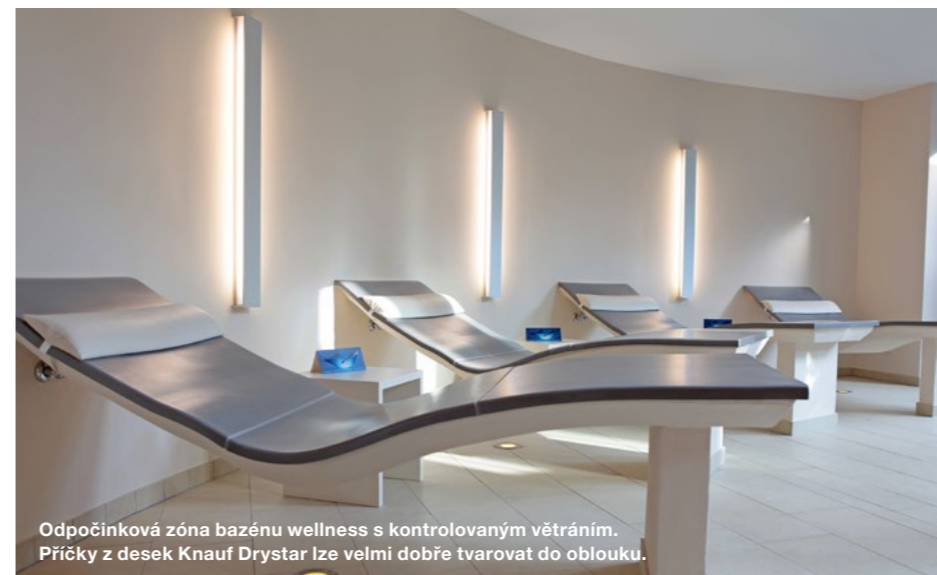
Povrchové úpravy, které lze použít na opláštění deskami Knauf Drystar-Board, jsou různé. Ve většině případů se v prostorách, kde se vyskytuje vlhkost nebo odstříkující voda, stěny obkládají keramickým obkladem. Knauf Drystar představuje

ideální podklad pod obklady nebo jiné povrchové úpravy. Opláštění deskami Knauf Drystar-Board je schopné nést obklad o hmotnosti do 25 kg/m². Konstrukce s povrchovou úpravou, kterou tvoří keramický obklad a které budou zatíženy odstříkující vodou, je nutné po vytmelení opatřit hydroizolačním nátěrem (např. Knauf Tekutá hydroizolace). Ve styčných mezi podlahou a stěnou a v dalších kritických místech

je doporučeno provést utěsnění bandáží Knauf Hydroband. Konstrukce opláštěné deskami Knauf Drystar-Board lze také opatřit pouze nátěrem. Pod nátěry nebo malby je nutné provést celoplošné vytmelení tmelem Knauf Drystar-Filler, v případě potřeby přebrousit a poté opatřit penetrací (např. Knauf Hloubková penetrace).

Knauf TIP: Podle způsobu použití je třeba zvolit vhodné izolační systémy. Izolace, penetrace, lepidlo a další vrstvy musí být vzájemně uzpůsobeny. To platí i pro napojení hran, kdy je třeba dbát, aby stěrka Knauf Drystar-Filler byla úplně suchá před další aplikací plošné izolace.

Knauf Drystar je systémem suché výstavby, který nastavuje **nový standard** pro prostory, které jsou trvale zatíženy vzdušnou vlhkostí a částečně i odstříkující vodou. Má širokou škálu použití a je vhodný téměř pro všechny interiéry staveb, optimální do wellness center, pro prostory v okolí bazénů, sociální zařízení v soukromých, veřejných, obchodních a gastronomických objektech.



Odpočinková zóna bazénu wellness s kontrolovaným větráním. Příčky z desek Knauf Drystar lze velmi dobře tvarovat do oblouku.

Nová generace lepidel Knauf

Cementová lepidla určená pro lepení obkladů, dlažby, či kamene. Zcela nové výrobní receptury lepidel vycházejí z dlouhodobé spolupráce s profesionálními kladečskými firmami. Vynikají zejména svými vylepšenými zpracovatelskými vlastnostmi. Lepidla mají krémovou konzistenci, velmi snadno se natahují na podklad a mají vyšší vydatnost. Zároveň je výrazně omezen skluz i velmi těžkých obkladů, včetně „velkoformátových“. Prodloužil se i „otevřený čas lepidla“.



KNAUF EASYKLEBER

Stavební **zlepšené** cementové lepidlo třídy C2TE se sníženým skluzem a prodlouženou dobou zavadnutí, dle ČSN EN 12004, pytel 25 kg.

VLASTNOSTI						
Vysoká přidržitost	Snížený skluz	Prodloužená doba zavadnutí	Pro tenkovrstvé lepení v tloušťkách	Doba zpracovatelnosti	Množství záměsové vody	Orientační spotřeba
☑	☑	☑	3–20 mm	cca 3 hodiny	6–6,5 l	2–8,9 kg/m ² *
* Spotřeba v závislosti na druhu podkladu, reliéfu rubové strany dlaždice a velikosti zubů použité stěrky (6–20 mm)						
OBLAST POUŽITÍ						
Lepení slinuté dlažby a obkladu	Lepení velkoformátových obkladů	Lepení umělé nebo gresové jemné kameniny	Lepení keramiky s nízkou i vysokou nasákavostí	Podlahové vytápění	Použití v interiéru	Použití v exteriéru
☑	☑	☑	0,5 do 10 %	Běžné hydrotermické namáhání	☑	Pouze kryté odizolované plochy

NEVHODNÉ POUŽITÍ: Lepení na vápenné nebo barevné nátěry, dřevo a staré obklady



KNAUF FLEXKLEBER

Stavební **flexibilní** cementové lepidlo třídy C2TE S1 se sníženým skluzem a prodlouženou dobou zavadnutí dle ČSN EN 12004, pytel 25 kg

KNAUF FLEXKLEBER – VLASTNOSTI						
Vysoká přidržitost	Snížený skluz	Prodloužená doba zavadnutí	Pro tenkovrstvé lepení v tloušťkách	Doba zpracovatelnosti	Množství záměsové vody	Orientační spotřeba
☑	☑	☑	3–20 mm	cca 3 hodiny	7–7,5 l	2–8,9 kg/m ² *
* Spotřeba v závislosti na druhu podkladu, reliéfu rubové strany dlaždice a velikosti zubů použité stěrky (6–20 mm).						
KNAUF FLEXKLEBER – OBLAST POUŽITÍ						
Lepení slinuté dlažby a obkladu	Lepení velkoformátových obkladů	Lepení umělé nebo gresové jemné kameniny	Lepení keramiky s nízkou i vysokou nasákavostí	Podlahové vytápění	Použití v interiéru	Použití v exteriéru
☑	> 300 x 300 mm	☑	0,5 do 10 % a vyšší	Vysoké hydrotermické namáhání	☑	Tepelně namáhané podklady na balkonech a terasách

NEVHODNÉ POUŽITÍ: Lepení na vápenné nebo barevné nátěry, dřevo a kov

Podklad je vždy třeba připravit tak, aby došlo k maximálnímu spolehlivému přilnutí lepidla. Pokud není dostatečně stabilní je třeba tyto vrstvy a případné nečistoty odstranit a použít vhodný penetrační nátěr.

PENETRACE	PODKLAD		
	silně savé podklady	savé podklady	nesavé, slabě savé podklady
vhodná pod lepidla			
Knauf EASYKLEBER			
Knauf FLEXKLEBER			
Knauf Spezialhaftgrund	☑		
Knauf hloubková penetrace (neředěná)	☑	☑	
Knauf Spezialhaftgrund (ředěno 1 : 2 s vodou)			☑
Knauf BP Unigrund (ředěno 1 : 2 s vodou)			☑

Knauf TIP: Při lepení slinuté dlažby v exteriéru nanášejte lepidlo na obě lepené plochy. Před položením lepeného prvku musí povrch vždy vytvářet lepivý „film“ (dotykem prstů). Pokud lepidlo na povrchu škraloup má (neulpívá na prstech), je nutné ho v celé nelepivé ploše seškrábat a znovu natáhnout čerstvé. Teplota vzduchu, podkladu a malty nesmí v průběhu zpracování a zrání klesnout pod +5 °C. Podlahové vytápění před lepením dlažby vždy zapněte, ovšem s 24 hod předstihem ztlumte na 15 °C. Náradí ihned po použití opláchněte vodou.

Rustikální vzhled a snadné zpracování

Jemná štuková omítka Knauf Feinputz Weiss je určena k ručnímu provádění vnitřních a vnějších dekorativních štuků hrubšího charakteru na vápenocementových jádrových, nebo jednovrstvých omítkách. Vytváří přírodní bílou hrubší strukturu, danou velikostí zrna 1 mm.

Lze využít ke sjednocení vzhledu povrchu místnosti se sádkokartonem a omítkou, k renovaci starých štukových omítek po seškrabání malby, k opravě ostění a špalet po výměně oken a jádrových omítek. Je vhodný pro snadné provedení struktury a ornamentů na stěnách, k opravě poškozených, vydrolených a popraskaných starých omítek a alternativně i pro opravy starých štukových fasád. Lze ho uplatnit prostě všude tam, kde si netroufáte na klasické štuky nebo šlechtěné omítky.

JSEM PĚKNĚ DRSNÁ.
Ale mám ráda jemné hlazení...



HLAVNÍ PŘEDNOSTI:

- štuková omítka s přírodním vápencem
- rovnoměrná struktura povrchu s bílým vzhledem
- velice snadné zpracování se všemi běžnými pracovními nástroji (nerezové hladítko, zednická lžice, špachtle, plastové, filcové, pěnové, neoprenové nebo případně molitanové hladítko)
- umožňuje vyrovnat i drobné nerovnosti podkladu do maximální tloušťky 5 mm
- ideální pro snadné vytvoření rovnoměrného štukového povrchu
- pro vnitřní i venkovní použití

Vladimír Váňa
Richard Kroupa



Rozmíchejte směs v čisté vodě, cca 0,25 l vody na 1 kg suché maltové směsi.



Výsledkem by měla být homogenní konzistence bez hrudek



Nanášejte hladítkem rovnoměrně v jedné vrstvě v potřebné tloušťce na podklad.

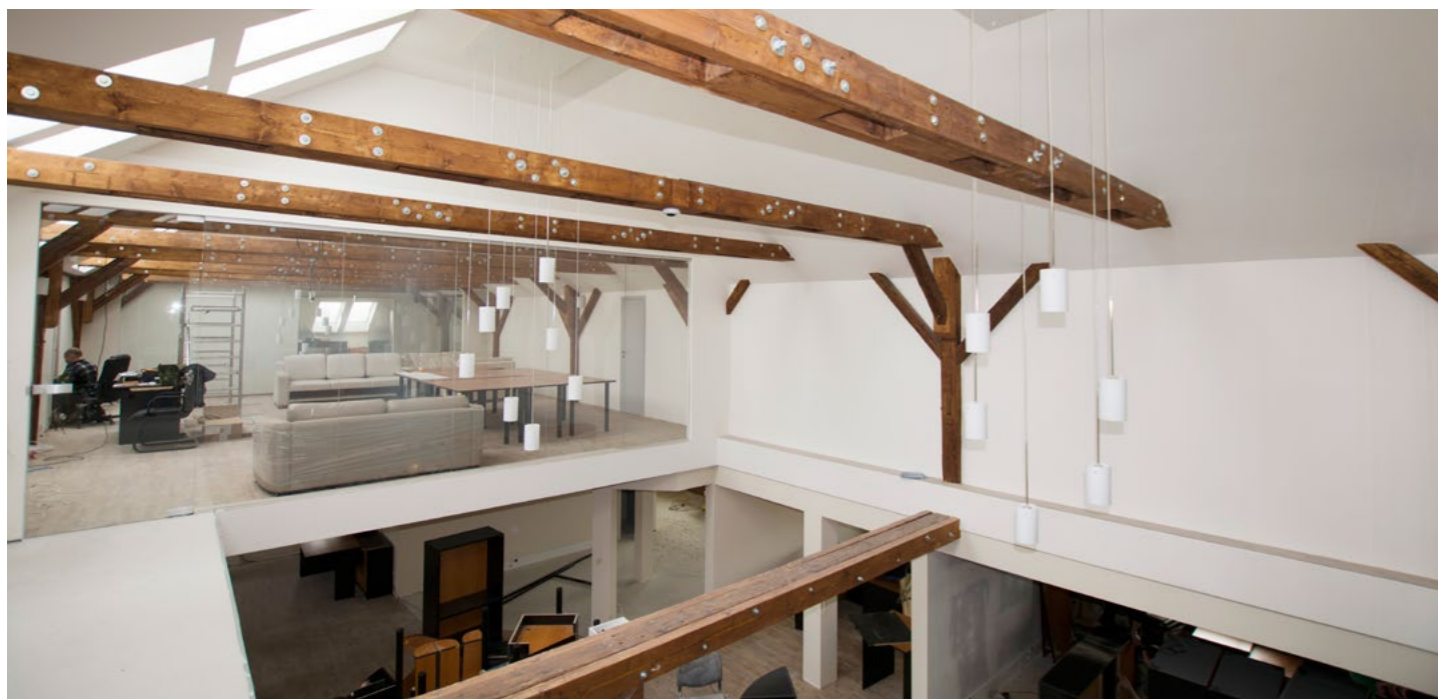


Srovnejte do průměrné tloušťky vrstvy 3-5 mm a zafilcujte do konečné podoby hladítkem.



Sádrokarton na každém kroku

Když se brněnská firma **SERVIS-24** dostala do situace, kdy musela volit mezi stěhováním, nebo přestavbou půdního prostoru i za cenu skutečně rozsáhlé rekonstrukce v relativně krátkém čase, byla to otázka proveditelnosti a rozpočtu. Dnes, po necelém roce, jsou již kanceláře v plném provozu. Cesta to však nebyla zcela jednoduchá, vzhledem k možnostem objektu. Polyfunkční dům v ulici Čechyňská je zvenčí poměrně nenápadný, ale sídlí tu celá řada firem. Aby mohly v nejvyšším patře vzniknout nové kanceláře, bylo zapotřebí především zpevnit dvě patra pod tímto prostorem. „Museli jsme udělat masivní výztuže sloupů, překladů a podlahových konstrukcí,“ říká v této souvislosti jednatel firmy Miloš Novák a dodává, že na zpevnění spotřebovali více než 40 tun oceli. Současně bylo zapotřebí posunout střechu nahoru, aby se zvýšila pochozí výška, která byla nedostatečná. Díky tomu je přiznané trámoví prakticky zcela nové.

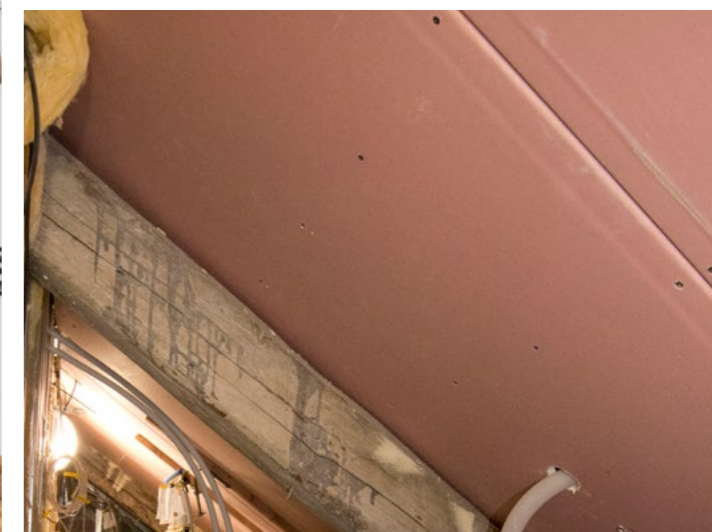


Knauf RED Piano – lepší akustika a požární ochrana

Při tak rozsáhlé rekonstrukci je využití suché výstavby naprostou samozřejmostí. Sádrokartonové konstrukce jsou tu na každém kroku. Technickým oříškem bylo vytápění a chlazení. Protože statik nepovolil podlahové topení z důvodu zátěže, hledalo se jiné řešení. Volba padla na stěnové a stropní kapilární vytápění Wolf. Tento způsob má, kromě nesporně nižší váhy, velkou výhodu v tom, že může topit a také chladit. Zdrojem tepla jsou tři tepelná čerpadla vzduch-voda zapojená paralelně tak, aby dokázala reagovat na momentálně požadovaný výkon. Součástí je samozřejmě i rekuperační jednotka. Ta pomáhá v průběhu dne hlídat

rosný bod u tohoto systému, protože ten je kvůli srážení vlhkosti velmi důležitý. Skladba je konstruována tak, že po celé ploše stropu byl proveden záklop protipožární deskou Knauf RED Piano o tloušťce 15 mm, která je vhodná do interiérů s relativní vlhkostí menší než 65 % při 20 °C. Deska Knauf Red Piano má ještě další nesporné výhody – zlepšuje akustický komfort a chrání před požárem. Na tuto desku byla instalována odrazová fólie, pak kapilární rohož a nakonec je vše zaklopeno základní deskou White 12,5 mm. Toto řešení – kapilára mezi dvěma deskami – bylo podle slov Miloše Nováka lepší z hlediska hmotnosti i pracnosti, než kdyby se kapilára zakryla sádrovou omítkou. Jako izolace mezi záklopem a střechou posloužila „chytrá pěna“.

- ▲ Nově rekonstruovaný prostor kanceláří má nyní dvě úrovně
- ▼ Sádrokartonová konstrukce je na každém kroku



To celé krát dvě

Nově postavený půdní prostor je dnes rozdělen na dvě podlaží a množství kanceláří (550 + 300 m²). K vybudování místností a jejich odhlučnění se použila konstrukce příček Knauf W112.CZ s dvourstevným opláštěním. V horním patře, kde sídlí vedení firmy, byla tato konstrukce doplněna uprostřed ještě jednou deskou, čímž se vylepšila akustika (dohromady 5 vrstev 12,5mm sádrokartonu). Podle slov Miloše Nováka byl v konstrukcích použit celý systém Knauf, tedy včetně profilů, tmelů, pásek apod. Ačkoliv se to na první pohled nezdá, celkem je tu 1640 m² sádrokartonové plochy (nepočítáme však vrstvy!). Kromě desek Knauf RED Piano tu jsou standardní desky Knauf WHITE a také Knauf GREEN (určený do vlhkých prostor) v případě sociálních zařízení apod. ▲

Ivan Sklenář

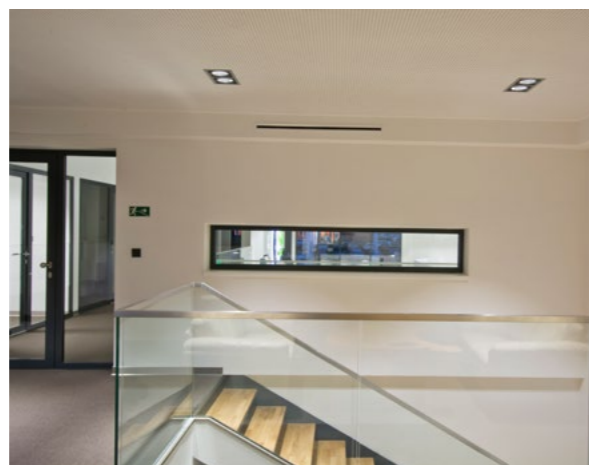
- ▲ Kromě desek Knauf se zde používaly i další materiály – na obrázku je vidět tmelení Uniflottem
- ▲ Protipožární záklop pod střechou je z desek Knauf RED Piano – detail technických rozvodů po obvodu místnosti

Rekonstrukce kanceláří

Investor	SPOLEČNOST-24, s. r. o.
Adresa	Sochorova 40, Brno
Generální dodavatel	Servis-24 Česká republika, s. r. o.
Architekt a projektant	Atelier 101, Ing. Arch. Klára Trnková
Zpracovatel materiálů Knauf SIST	Servis.24 ČR
Dodavatel materiálů Knauf	PRODOMA Brno-Královo Pole
Použité materiály	RED Piano, WHITE, GREEN, Uniflott, příslušenství
Délka stavby	02/2015–03/2016

V autosalonu ŠKODA v Třinci najdete Cleaneo

Každá automobilka se chce odlišit od jiných značek nejen svými produkty, ale i formou prodeje a designem svých autosalonů. Značka ŠKODA samozřejmě není žádnou výjimkou, což lze již řadu let pozorovat u jednotlivých produktů této progresivní automobilky, a proto v současné době prodělávají „facelift“ všechny autosalony. Trendem je, aby se zákazník cítil u každého obchodníka stejně dobře, ať už je ve svém domovském autosalonu, nebo někde v zahraničí. Třinecký autosalon ŠKODA firmy KARIREAL byl přestaven teprve nedávno a na jeho konstrukci se podílel také Knauf svými materiály.



„My jsme museli starý autosalon doslova zbourat do základů a na jeho místě jsme postavili zcela nový, větší a samozřejmě mnohem krásnější,“ řekl nám při naší návštěvě předseda představenstva Jiří Mikula. Je jasné, že při přestavbě autosalonu se musela dodržovat určitá pravidla jak v oblasti designu, tak třeba ve vnitřním vybavení. „Každý by chtěl mít samozřejmě krásnou budovu z kvalitních materiálů za málo peněz, což je pochopitelně v dnešní době obtížné, a proto se vždy musí hledat ideální kompromisní řešení. V našem případě byla spolupráce se stavební firmou i projektanty velmi dobrá a na výsledku je to podle mého názoru znát.“ Na první pohled padnou do oka všudypřítomné podhledy, u kterých byly použity děrované akustické desky Knauf Cleaneo. Tyto desky jak známo umějí dobře pohlcovat hluk, a proto vytvářejí v prostoru příjemný akustický komfort. I přes tyto ceněné vlastnosti se velmi často desky Knauf Cleaneo používají jen z důvodu pohledového – prostě dobře vypadají. „To byl také hlavní důvod použití Cleanea v autosalonu,“ říká Jiří

Šíkula, jednatel prováděcí firmy SIST Trading Želatovice. Akustické vlastnosti či tzv. cleaneo (čisticí) efekt je jaksi bonusem navíc. „Na podhledy jsme použili děrované desky 8/18, což znamená 8 mm děrování s roztečí 18 mm. Jednalo se zhruba o plochu velikosti 800 m². Pravděpodobně nejtěžší bylo správné založení desek, protože děrování procházelo do dalších prosklených místností, a bylo samozřejmě nutné dodržet návaznost. Základem podhledu byla klasická dvouvrstvá konstrukce, která byla v tomto případě navíc zhuštěná,“ vysvětluje Jiří Šíkula. V případě autosalonu ŠKODA KARIREAL byla vyžadována maximální přesnost v každém detailu. Velmi pečlivě se například přistupovalo k tmelení spár i vrutů. Díky požadavkům investora na termíny bylo nutné i v suché výstavbě postupovat velmi disciplinovaně a koordinovaně. Kromě děrovaných desek Knauf Cleaneo se na stavbě nového autosalonu uplatnily také desky Knauf Green, tradičně v prostorách sociálního zařízení, dále Knauf White, a dokonce i Knauf Red Piano 12,5, respektive i 15 mm

- ▲ Design byl daný manuálem, ale výběr materiálů mohla firma ovlivnit
- ▶ Bez suché výstavby by to prakticky nešlo
- ▶ Autosalony ŠKODA prodělaly výrazný firemní facelift

tloušťky. Je možné je spatřit u různých příček, podhledů, kastlíků a předsazených stěn, jež bylo zapotřebí vytvořit. „V rámci možností jsme mohli mluvit do výběru materiálů i technologií,“ říká v této souvislosti Jiří Mikula, „a protože máme s těmito materiály u suché výstavby dobrou zkušenost z jiných staveb, nebylo nutné hledat jiné.“ Spolupráce SIST Trading se společností Knauf nebyla v tomto případě první, ale trvá již třináct let. První společnou stavbou byla budova České spořitelny ve Zlíně, kde se jednalo o cca 1500 m² suché výstavby. Dodejme, že stavba nové budovy autosalonu ŠKODA v Třinci trvala tři měsíce a další měsíc zabraly dokončovací práce. Pro doplnění ještě připomeneme, že součástí projektu bylo zateplení stávajícího servisu a stanice STK včetně nové střechy. ▶

Ivan Sklenář

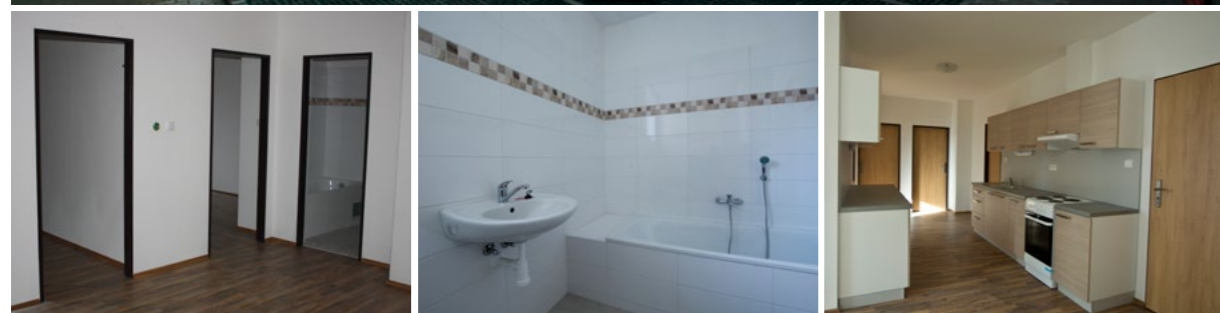
- ▲ Nejen podhledy, ale i různé předsazené stěny apod.
- ▲ U všech podhledů věvodí deska Knauf Cleaneo

Autosalon ŠKODA KARIREAL

Investor	KARIPER, a. s.
Adresa	Třinec
Generální dodavatel	Beskydská stavební, a. s.
Architekt	OIKOI ARCHITEKTI, s. r. o.
Projektant	Projekt Centrum Nova, s. r. o.
Zpracovatel materiálů Knauf SIST	SIST Trading, s. r. o.
Dodavatel materiálů Knauf	MPL Trading Olomouc
Použité materiály	Desky Knauf Cleaneo, White, Green, RED Piano
Délka stavby	9/2015–11/2015

Místo křišťálu nové byty

Přes 30 let starou budovu bývalé továrny Preciosa v Jablonci nad Nisou odkoupil před časem soukromý investor, aby zde vytvořil 30 zbrusu nových bytových jednotek. Generální dodavatel, v podobě firmy Aleše Veselého, zde využil portfolio výrobků firmy Knauf opravdu bohatě.



Nově rekonstruovaný bytový dům nyní nabízí moderní a pohodlné bydlení

Představte si však starý objekt postavený za minulého režimu kdysi plný kancelářů. Jak asi mohl vypadat? Udělat z toho byty, neznamenal jen „přesázet“ a instalovat nové příčky. Vše uvnitř muselo pryč. Musely se například strhnout staré podlahy a připravit nové. To znamená, že se jejich povrch zbrousil a zarovnal sádrovou nivelační stěrkou BP4, na kterou se aplikovaly nové laminátové podlahy. „Používáme BP4, protože se dobře zpracovává a jak se říká, má dobrý rozlív,“ řekl nám podlahář přímo na stavbě.

Z administrativní budovy nové byty

Na stavbě byl použit široký sortiment sádrokartonových desek Knauf. Mezibytové příčky Knauf W115 – dvojitá podkonstrukce s dvourstevným opláštěním se standardními deskami Knauf White 12,5 mm a izolací Knauf Insulation, jsou vhodné všude tam, kde jsou kladeny vyšší nároky na vzduchovou neprůzvučnost a klidné komfortní bydlení. Mezi tím tu napočítali více než 6000 m². V koupelnách tradičně našly své místo „zelené“ desky Knauf



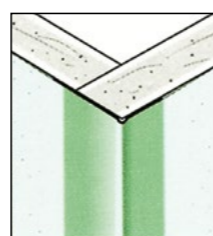
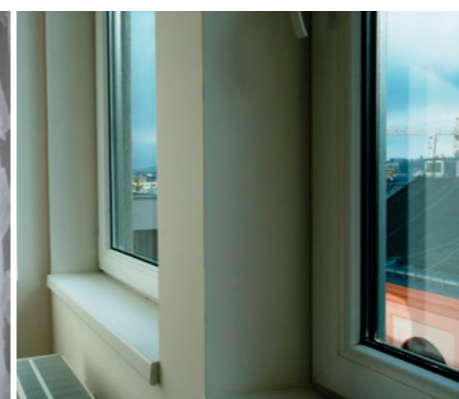
Konstrukce mezibytové příčky-sádrokartonové desky Knauf White s izolací Knauf Insulation



Mezibytová příčka a přesazená stěna (u oken) ze sádrokartonu Knauf



Ostrý profil na vnější roh Sheetrock Dallas vytváří dokonalou a efektní ochranu rohu



Green, vhodné do vlhkých prostor (s relativní vlhkostí vzduchu do 75 %). Uplatnily se i klasické bytové příčky a za přesazenými stěnami se skryly původní panelové zdi objektu. Na vyrovnání spoju sádrokartonových desek u příček a stěn se používal tmel Knauf Uniflott a Knauf Superfinish. V celém objektu byly použity lehké stropy Knauf. Cílem bylo také maximálním způsobem zjednodušit a zefektivnit práci při stavbě, kde tyto podhledy plní v nových bytech převážně jen dekorativní funkci.

Kromě stěn a příček také podhledy

„V podstatě jsme využili celý systém suché výstavby Knaufu,“ řekl nám Aleš Veselý. Jeho slova potvrzuje další výčet upotřebených materiálů, tedy například i rohů Sheetrock u špaletových oken, dále adhezivní penetrace BP Unigrund, lepidlo na obklady a dlažbu Knauf EasyFlex a samozřejmě příslušenství suché výstavby, jako jsou profily, šrouby apod. Dodejme, že bytový dům s novými byty je rozdělen do dvou částí, z nichž 60 % je již hotovo a ten zbytek by měl být kolaudován na konci dubna 2016.
Stanislav Novotný, Ivan Sklenář



Rekonstrukce sociálního zařízení s využitím „zelené desky“, vhodné do vlhkých prostor

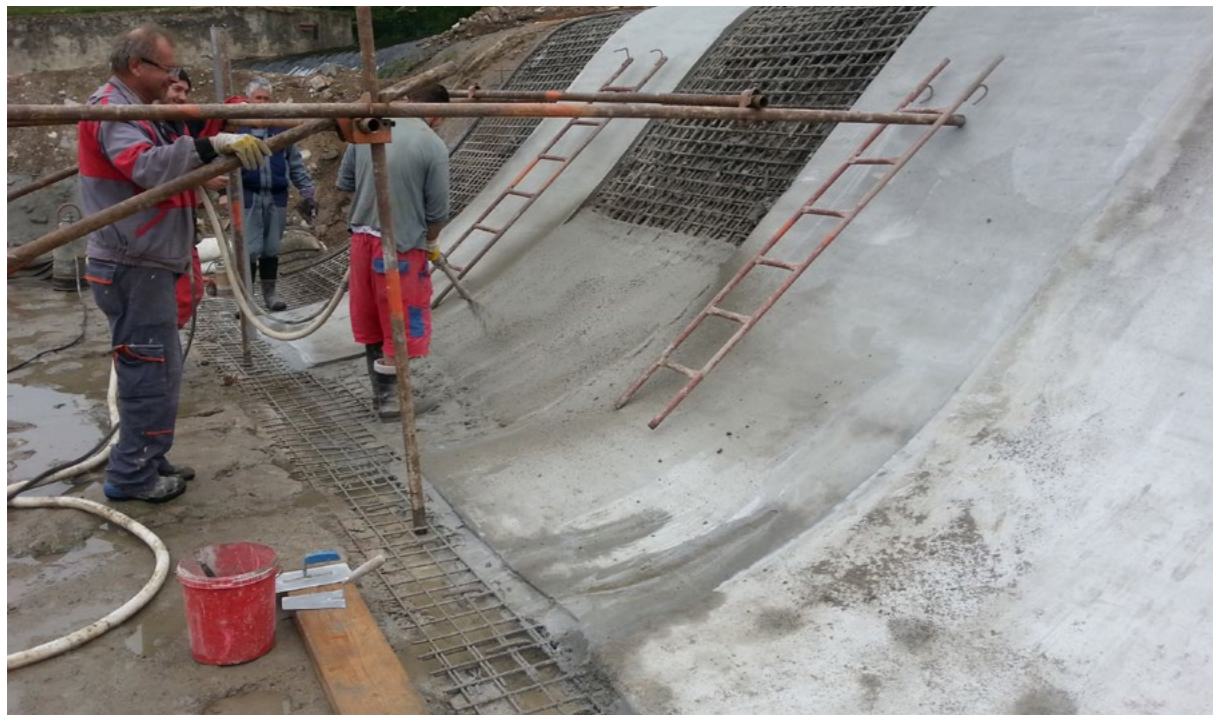


Přestavba administrativní budovy na 30 bytových jednotek

Adresa	Generála Mrázka 6, Jablonec nad Nisou
Investor	soukromá osoba
Generální dodavatel	Aleš Veselý
Projektant	Ing. Marcel Folc
Dodavatel materiálů Knauf	ATROS sádrokartony, s. r. o.
Zpracovatel materiálů Knauf	Aleš Veselý
Délka stavby	6/2015–4/2016
Použité materiály	SDK White + Green 12,5 mm (6000 m ²), stropy D114 L EASE (2000 m ²), BP Unigrund, BP4 (8 tun), EasyFlex (6 tun), Uniflott, Superfinish

Sanace jezu v Brně materiály Knauf TS

V minulém roce se uplatnily naše materiály (TS – Tiefbau Sanierung) pro sanace betonových konstrukcí na atypické vodní stavbě – sanace Cacovického jezu v Brně na řece Svitavě. Jednalo se o rekonstrukci přelivné hrany s výškou 2,4 m a šířkou 45 m pomocí mokrého torkretu TS 425.



Sanace probíhala po polovinách se zajištěním odtoku vody vždy po druhé polovině jezu. Oprava spočívala v odbourání stávajících nesoudržných vrstev podkladního betonu na celou tloušťku následně betonáže, tedy 150 mm. Poté byly do podkladu navrtány a následně aplikovány chemické kotvy Ø 12 do hloubky 35 cm s osovou vzdáleností 400 mm, tedy 9 ks/m². Na ty zhotovitel v souladu s projektem uchytil dvě vrstvy kari sítí, vždy umístěné cca do třetiny výšky. To znamená, že krytí obou vrstev armatury je cca 50 mm. Následně se přistoupilo k torkretáži. Projektant předepsal použití metody mokrého torkretu, tedy metody, kdy materiál je strojně (omítačka PFT-G4) rozmíchán s vodou a následně putuje hadicemi již v mokřém stavu až do místa aplikace. Předepsaný beton byl C30/37 XF3 **XM3**- CI 0,4 – Dmax 8. Maximální průsak 35 mm – beton vrstev

chránících vodohospodářské konstrukce proti účinkům obrušování dle TKP ŘVC (Technické kvalitativní podmínky ředitelství vodních cest), kde nejdůležitější parametr **XM3** je specifikován jako extrémní obruš (XM1 – střední obruš, XM2 – značný obruš). Vzhledem k vysokému obsahu cementu 52,5 R v našem torkretu (>500 kg/m³) a malému vodnímu součiniteli tyto požadavky náš materiál splňuje. Betonáže probíhaly střídavě po pásech délky 2 m pro omezení smršťovacích trhlin. Následně se sanovaly i náběžní zdi stejným principem i materiály, tedy přikotvení kari sítí a následná torkretáž materiálem TS 425 v tl. 80 mm. Z výše uvedeného vyplývá, že hlavním důvodem pro použití torkretové reprofilační malty TS 425 je především splnění přísného požadavku betonu na odolnost proti extrémnímu obrušování XM3, který při non-stop tekoucí

Sanace jezu je velmi náročný pracovní proces; na obrázcích vidíme strojní aplikaci torkretu



vodě po hraně je samozřejmě opravdu extrémní. Tato odolnost našeho materiálu je dána především vysokým obsahem kvalitního cementu a vhodnou křivkou zrnitosti. Nezbyvá než popřát opravené konstrukci mimořádnou trvanlivost a vyslovit poděkování zpracovateli za věcný a flexibilní přístup k zakázce. Více info o úspěšné zakázce z pohledu investora zde: <http://www.pmo.cz/cz/media/aktuality/povodi-moravy-opravilo-jez-cacovice-na-rece-svitave-v-brne/>

Sanovaný jez již v plném provozu

Jiří Tahal

Sanace jezu

Stavba	Sanace Cacovického jezu (09/2015)
Objednatel	Povodí Moravy, s. p.
Projektant	Regioprojekt Brno, s. r. o.
Generální dodavatel	Moravostav Brno, a. s., a Ekostavby Brno, a. s.
Zpracovatel materiálu Knauf	Sasta cz, a. s.
Dodavatel materiálu Knauf	Prima stavebniny, s. r. o.
Použité materiály	TS 425 – mokřý torkret v tl. 150 mm, pevnost v tlaku >45 MPa
Celková spotřeba materiálu	cca 100 t (cca 50 m ³) – pytlováno à 25 kg
Cena stavby celková / předpokládaná bez DPH	4,05 mil. Kč / 5,16 mil. Kč

Pivovar Uhřetěves



Pamatují si docela přesně, když mi minulé parné léto volala Ing. Procházková z projekční kanceláře Studio Acht, spol. s r. o., a požádala mě o konzultaci technického řešení konstrukcí z desek Aquapanel na rekonstrukci zemědělského objektu v Uhřetěvesi, kde se mělo vybudovat moderní zázemí malého pivovaru. Paní projektantka měla poměrně jasnou představu o použití konstrukcí ze suché výstavby, a tak když jsme se po pár dnech sešli, víceméně jsme probrali detaily navrženého řešení. Základem rekonstrukce prostoru byly předsazené stěny a svěšený podhled z cementových desek Aquapanel Indoor. Tyto cementové desky jsou 100% voděodolné a tvoří pevný a odolný podklad pod keramické obklady pro vlhké a mokré místnosti, jako jsou sprchy,

kuchyně, plovárny, a také například pro prostory potravinářského průmyslu. Cílem bylo co nejrychleji upravit daný objekt tak, aby splňoval hygienické požadavky důležité pro výrobu piva. Další setkání bylo již na stavbě, a to i za účasti investora. Stavba neměla generálního dodavatele, investor si vše po dohodě s projektantem řídil sám. Investorovi jsme nabídli zpracovatelské firmy, které mají zkušenost s montáží

systému Aquapanel. Investor si následně domluvil a uzavřel smlouvu s firmou Sefiko a pak již následovala vlastní realizace. Byla to jedna ze zakázek, kde události šly rychle za sebou, hledalo se vždy optimální řešení s ohledem na náklady a funkčnost. Být u této zakázky bylo příjemné, zvláště pěkný pohled je na hotový prostor pivovaru s nerezovými tanky. ▶

Roman Ludl

- ▲ Hotová výrobní malého pivovaru
- ▼ Instalace desek Knauf Aquapanel

Pivovar Uhřetěves	
Místo stavby	Praha Uhřetěves
Projektant	Studio Acht spol. s r. o.
Investor	Pivovar Uhřetěves s.r.o.
Dodavatel materiálu	Woodcote CZ, a.s.
Realizátor KNAUF	Sefiko, spol. s r. o.
Termín realizace	08/2015–11/2015
Materiál	Knauf Aquapanel Indoor 800 m ²

Vy se ptáte, my odpovídáme – FAQ



Rád bych se zeptal, zda existují podklady k samonosným stropům Knauf D 131, týkající se akustiky. Pro projekt potřebuji samonosný strop o rozponu 3700 mm se vzduchovou neprůzvučností 50 dB se zavěšeným akustickým podhledem. Máte pro tento požadavek nějaké systémové řešení? Případně máte k dispozici statické podklady k těmto stropům a nosným profilům?

V technickém listu k samonosným podhledům Knauf D131 je na straně 7 řešení zvané podhled pod podhledem. Co se týče vzduchové neprůzvučnosti podhledu, tak jde také o to, pod jakou nosnou konstrukcí je tento podhled proveden, zda se jedná o železobeton, či dřevěný podhled. Pokud by se jednalo o železobeton, který má tl. 140 mm a cca 320 kg/m² plošnou hmotnost, tak tento strop sám o sobě má vzduchovou neprůzvučnost cca 51 dB. Pokud je proveden samonosný podhled s dutinou tl. 100 mm a izolací o tl. 60 mm na dvojitéch profilech CW 75 a opláštěn deskou 1 x 12,5 mm Knauf Diamant, pak se vzduchová neprůzvučnost zlepšuje o cca 14 dB, tedy výsledná vzduchová neprůzvučnost je zhruba 65 dB. Samozřejmě nejlepších výsledků se dosahuje, pokud je provedena i suchá podlaha.

Rád bych použil vaše sádkartonové příčky v projektu rekonstrukce, resp. vestavby bytových jednotek do jednoho starého objektu. Jedná se nám o to, že bychom rádi využili systému s deskami SilentBoard, ale u vás na stránkách jsem si v prospektu a technickém listu našel pouze váženou laboratorní neprůzvučnost Rw. Vzhledem k posouzení k současné legislativě je ale potřeba

vážená stavební neprůzvučnost Rw, ta však u vašich příček není nikde uvedena. V rámci tohoto projektu bychom rádi ušetřili každý centimetr plochy místností a pro tento systém uvádíte i příčku právě s těmito deskami v tl. 100 mm, ale s váženou laboratorní neprůzvučností Rw = 59 dB (60 dB). Ptám se tedy, jestli jste mi schopni říci, o kolik bude snížena vážená stavební neprůzvučnost Rw, případně říci, kolik je u vašich příček, resp. u typu pro tloušťku 100 mm korekce k, protože víme, že pro lehké příčky je tato korekce k = 4 – 8 dB, čímž by při horní hranici tohoto pásma odpadala možnost použít tuto příčku jako mezibytovou. Případně prosím o návrh mezibytové příčky ve vašem systému tak, aby splňovala při co nejmenší tloušťce parametry Rw pro mezibytovou příčku.

Standardně jako mezibytovou příčku doporučujeme příčku W115, která je tvořena dvěma CW profily, které jsou těsně vedle sebe, a z každé strany je opláštěna deskami 2 x 12,5 mm Knauf. Minimální tloušťka příčky W115 je 155 mm. Pokud tedy chcete uspořít co nejvíce místa, tak pak bych doporučila příčku W112 na profilu CW 75 a opláštěnou 2 x 12,5 mm Knauf Diamant z každé strany, zde je laboratorní hodnota vzduchové neprůzvučnosti 61 dB a celková tloušťka příčky je 125 mm. Pokud byste chtěli celkovou tloušťku příčky 100 mm, pak jedním z řešení je použít profil CW 50 a oplástit z každé strany 2 x 12,5 mm Knauf Silentboard, případně nakombinovat desku Knauf Silentboard a desku Knauf Diamant. Příčka opláštěná deskami 2 x 12,5 mm Knauf Silentboard má laboratorní vzduchovou neprůzvučnost 67 dB. Příčka s kombinací desek Knauf Silentboard a Knauf Diamant má laboratorní vzduchovou neprůzvučnost 65 dB. To by vám pak splnilo požadavek normy. Co se týče konkrétní hodnoty stavební vzduchové neprůzvučnosti, tak to nejsme schopni říci. Pokud firma příčku provede správně, pak může být hodnota stavební vzduchové neprůzvučnosti oproti laboratorní snížena jen o 4 dB, pokud to provedou špatně, tak to může být těch 8 dB, případně i více. Pro určení orientační hodnoty stavební vzduchové neprůzvučnosti také používáme hodnoty 4–8 dB oproti laboratorním hodnotám. Další konstrukce naleznete v technickém listu W11 Příčky i s laboratorními hodnotami. <http://www.knauf.cz/file/1964-tl-w11.pdf>. ▶

Martina Malá

BUSINESS GARDEN

– spojení tradice a funkčnosti

Nové administrativně-obchodní centrum, které vyrostlo přímo v srdci starého města, vzniklo jako kombinace rekonstrukce a nové stavby. A v tomto duchu se nese i celá povaha stavby, která je zajímavým propojením charakteristických znaků původní fasády budovy z ulice, vnitrobloku plného zeleně a minimalistického řešení nových úprav. To vše a mnohem více v sobě ukrývá nové BUSINESS GARDEN ve Štefánikově ulici v Bratislavě. Svoje místo tam našel i Úřad vlády SR, který nám dovolil nahlédnout do jejich nových prostor. S potěšením vás zveme na prohlídku.

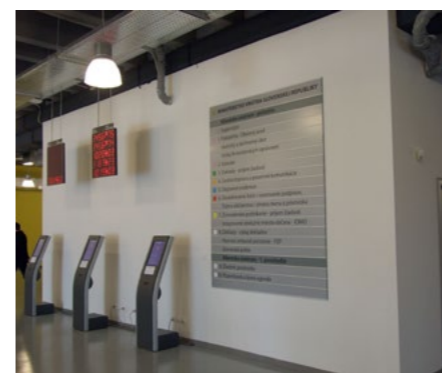


- ▲ Budova Business Garden sídlí ve Štefánikově ulici v Bratislavě v bezprostřední blízkosti Prezidentského paláce
- ▼ Kancelářské prostory jsou moderní, čisté a minimalistické

Business Garden Štefánikova ul., Bratislava	
Investor	ITB Development
Autor	Architekti Šebo Lichý, s. r. o.
Generální dodavatel	Metrostav
Distributor Knauf	Laug-Techno Bau
Konstrukce Knauf	sádrokartonové příčky W11 , podhledy D11
Použité materiály Knauf	Standardní sádrokartonové desky Knauf White (GKB), profily, tmely Q2 Super a příslušenství

V Bratislavě vyrostlo nové Klientské centrum

Začátkem února 2016 se otevřely nové prostory Klientského centra Státní správy SR v budově známé jako „stará IKEA“ v Tomášikově ulici v Bratislavě. Jedná se o moderní klientské centrum státní správy, kde občané Bratislavy najdou pohromadě všechny důležité informace.



Při realizaci těchto prostor nesměla chybět systémová řešení a materiály společnosti Knauf. Vzhledem k tomu, že je celá budova protkaná požárními úseky, bylo potřebné navrhnout ideální řešení pro stropní vazníky, které tvořily nejen typizované ocelové profily, ale doplňovaly je i svařované ocelové konstrukční prvky. Nakonec přišlo řešení v podobě produktové novinky Knauf Vermiplaster. Tato omítka zajišťuje v případě požáru nosnost

konstrukčních prvků, které by měly zůstat neporušené, dokud nebude budova evakuována nebo nebude uhašen požár. Pomocí sádrové omítky Knauf Vermiplaster pro pasivní požární ochranu se stanovila přesná tloušťka nástřiku. Tato omítka se nanáší strojně, zařízením PFT G5. S omítkou Knauf Vermiplaster nebyl problém dosáhnout požadovanou požární odolnost (R) za zlomek času. ▲

Martina Trčková

- ▲ Klientské centrum státní správy – zde se nachází celkem 10 úřadů, takže od února 2016 si podnikatelé pořídí na jednom místě vše, od přepisu vozidla až po založení živnosti
- ▲ Ve vestibulu vítá návštěvníky informační tabule. Všechny příčky jsou realizovány ze sádrokartonových desek Knauf, zejména jako systém W112.
- ▼ Nezapomnělo se ani na nejmenší návštěvníky. V přízemí je umístěn dětský koutek.

Klientské centrum státní správy	
Adresa	Tomášikova 46, Bratislava-Ružinov
Realizace konstrukcí Knauf	Dextram, s. r. o.
Konstrukce Knauf	sádrokartonové příčky (W11), podhledy (D11), nástřiky ocelových nosníků
Použité materiály Knauf	Standardní sádrokartonové desky Knauf (Knauf White (GKB), Knauf Green (GKBI)), profily, příslušenství, sádrové tmely Knauf Uniflott a Knauf Super Finish a sádrová omítka na pasivní požární ochranu Knauf Vermiplaster

ELK Fertighaus GmbH: více než 70 000 spokojených zákazníků

Lídrem na trhu dřevostaveb v evropském měřítku je bezesporu rodinná rakouská firma ELK Fertighaus GmbH, která vyrábí montované domy a sruby již od roku 1970. Tato historie a tradice je podepřena více než 70 000 spokojenými zákazníky. Od roku 1989 má skupina českou pobočku také v Plané nad Lužnicí, kde se nejprve vyráběla dřevěná okna a dveře, ale postupem času se i zde rozjela výroba dřevostaveb. Současná kapacita závodu v Plané nad Lužnicí, který zaměstnává 117 lidí, je v přepočtu 1,5 až 1,6 domu denně. Pro zajímavost – kapacita rakouského závodu ve Schremsu jsou 3 domy denně, což je dáno z větší části automatizovaným výrobním procesem. V Čechách je daleko větší podíl ruční práce, čehož však skupina využívá k výrobě atypických domů nestandardních rozměrů, které nelze na výrobní lince v Rakousku realizovat. Skupina ELK využívá ve své produkci celý systém suché výstavby Knauf, a tak jsme si zajeli popovídat s jednatelem společnosti, panem Romanem Kratochvílem.



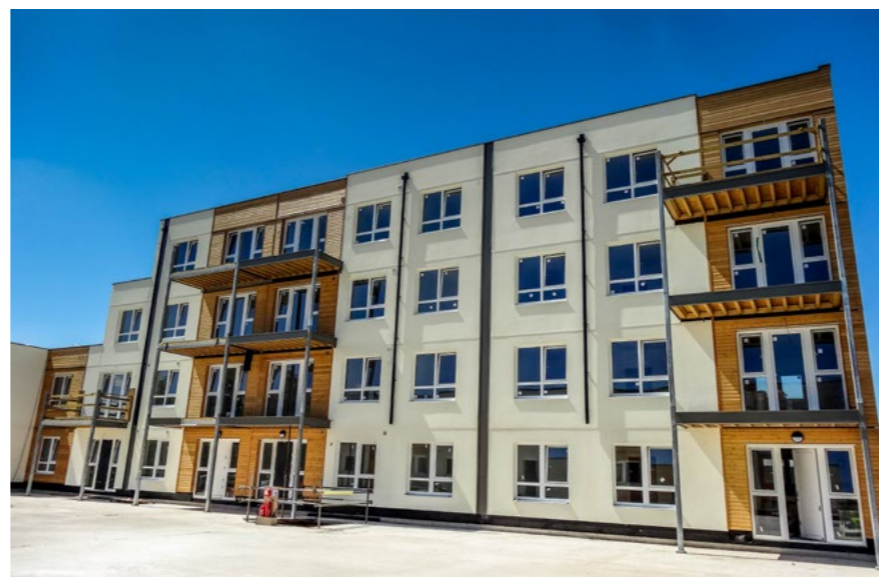
Váš výrobní program je velmi bohatý a zahrnuje nejen produkci rodinných montovaných domů, ale i komerční sektor. Kde hlavně realizujete tyto zakázky?

My jsme vstoupili do sektoru B2B zhruba před pěti roky. V rámci celé skupiny vznikla jedna divize, která se zaměřila na oblast hotelů, motelů a ubytoven a stala se poměrně silným dodavatelem montovaných staveb právě pro tuto sféru. Pro závod v Plané zůstává stále hlavním výrobním programem sektor rodinných domů, kterým naplňujeme kapacitu zhruba na 60 %. V komerční oblasti B2B jsme se začali orientovat zejména na Velkou Británii, kde realizujeme jednak různé nestandardní domy, ale i docela rozsáhlé objekty, jako jsou vysokoškolské koleje, bytové domy a univerzity. Velkou výhodou britského trhu je, že zde můžete stavět naším systémem vícepodlažní budovy, což zatím na tuzeckém trhu nejde. Stavíme tu dokonce až 7podlažní

budovy, kdy 6 pater je naším montovaným systémem a první patro je monolit.

Vaše firma staví především difúzně uzavřené domy, že ano?

Ano, od úplného začátku firma ELK Fertighaus GmbH staví difúzně uzavřený systém a máme s ním díky dlouholeté historii velké zkušenosti. Každý systém má samozřejmě své výhody a nevýhody, ale my se plně věnujeme tomu našemu, i když musím říci, že pokud zákazník bude trvat na difúzně otevřené konstrukci, tak ji uděláme. Spíše je zajímavé, že toto téma je specifické pouze pro český trh. V Německu nebo Rakousku tuto záležitost téměř neřeší. Naši kolegové z Rakouska se dokonce mnohdy diví, o čem to pořád tady u nás lidé diskutují. My se domníváme, že se spíše jedná o určitou marketingovou mystifikaci v tom smyslu, že někdo spojuje difúzně otevřený systém s tím, že dům dýchá.



Ne každý zákazník si umí udělat obrázek o tom, co to vlastně znamená. I náš dům takzvaně dýchá, ale ve spojitosti s využitím určitých technologií a systémů, které do domu instalujeme, protože člověka přece nemůžeme zavřít do skleníku. Ale každý trh má svá specifika. Například v Německu spíše řeší podíl formaldehydových pryskyřic nebo téma impregnací. Jinde třeba řešíme problém vlivu zemětřesení, v Alpách zase sněhové zatížení, v Anglii vliv vlhkosti.

Vaše spolupráce s Knaufem je dosti rozsáhlá, čeho se především týká?

Značka ELK je zárukou určité kvality a standardu, proto nikdy nehledáme úspory tím způsobem, že bychom chtěli



prakticky celý sortiment – systém – suché výstavby, což jsou nejen sádkartonové a sádrovláknité desky, ale i příslušenství jako tmely, profily atd.

Jakou skladbu tedy nejčastěji používáte?

Standardem je nosná dřevěná konstrukce, která je zevnitř opláštěná sádkartonem Knauf RED Piano 18 mm, která je přímo vyráběna pouze pro nás. Zvnějšku používáme na zaklopení sádrovláknitou desku Knauf Vidiwall 15 mm z důvodu zpevnění konstrukce. Do oblasti s vyšší vlhkostí, to znamená koupelny, používáme Vidiwall a desku Knauf Green 12,5 mm. Dále využíváme suchý podlahový systém Knauf, do prostorů s bazény a wellness pak také Aquapanel a řadu dalších produktů Knauf. Jak jsem již zmínil, vyrábíme v Plané atypické domy, například pro Anglii, a tak nám Knauf dodává i desky větších rozměrů, než je na českém trhu obvyklé. Zejména v oblasti B2B používáme i další konstrukce, které obvykle vyplynou z architektonického návrhu. Třeba v Anglii dost často řešíme akustiku staveb, protože požadavky investorů jsou v tomto ohledu poměrně vysoké.

Je v současné době dřevostavba „váženou“ alternativou k tradičním zděným domům?

Bezesporu. Dřevostavba je jako každá jiná stavba. Princip je jednoduchý, pokud dokážete obálku udržet v suchu a uzavřenou tak, aby ji nemohli napadnout nějakí škůdci, tak je to nesmrtelná záležitost. Zejména s příchodem pasivních domů dokáže dřevostavba nabídnout větší možnosti. Dřevostavba se samozřejmě vyvíjí a my například dnes dokážeme kombinací materiálů eliminovat některé nedostatky dřevostaveb. Máme kupříkladu systém, kdy na vnitřní stranu stěny dáváme 52 mm silnou cihlu, kterou ještě zaklopíme sádkartonovou deskou. Tím zlepšujeme akumulační vlastnosti systému a zdokonalujeme akustický komfort. Máme propracovaný systém do všech detailů a ze všech pohledů, proto se nebojíme dávat na nosný systém záruku 30 let.

Děkujeme za rozhovor. ▶

Ivan Sklenář

Stavitelství Kašpar: Co se nám osvědčilo, nechceme měnit!

Zejména v regionu východních Čech realizuje Stavitelství Kašpar z Borohrádku u Hradce Králové již více než 15 let výstavbu nízkoenergetických dřevostaveb. Každý rok postaví v průměru kolem dvaceti rodinných domů. Zkušenosti s tímto stavebním oborem získali pracovníci firmy nejprve v Německu, aby je i nadále, jak přicházely nové a nové zakázky, u nás úspěšně rozvíjeli. Dnes firma staví domy zásadně z certifikovaných systémů, které byly odzkoušeny přímo na VVUD v Praze. A protože firma již řadu let využívá produkty Knauf – zejména v suché výstavbě, to znamená sádrokartonové desky –, zajeli jsme si popovídat s jejím jednatelem Liborem Kašparem.



Stavíte individuální rodinné domy, nebo spíše typizované stavby?

Za dobu své existence jsme postavili zhruba 230 domů a prakticky každý byl originálem. Vycházíme z toho, že každý má své určité požadavky, a tak mu projekt domu ušijeme na míru.

Jaký systém používáte?

Od samého začátku stavíme difúzně uzavřený dům. To znamená, že na konstrukci používáme KVH profily, které jsou opláštěny OSB deskami, mezi nimiž je akustická izolační vata Knauf Insulation. Zevnitř jsou OSB desky osazeny sádrokartonovými deskami Knauf a zvenku je kontaktní zateplovací systém, obvykle s polystyrenem nebo případně vatou. Přímou v Borohrádku si vyrábíme na konkrétní dům sendvičové panely, které jsme si nechali certifikovat, a ty pak dovezeme na stavbu jako takovou skládačku. Panely jsou již z výroby připraveny pro osazení oken a dveří. Vše potom kompletně montujeme na místě a během tří dnů můžeme začít s vnitřky a fasádou. Hrubý panel je silný 16,4 cm.

Na to přijde sádrokarton 12,5 mm a zvenjšku polystyren cca 10 až 12 cm, dle přání zákazníka. Jako parotěsnou fólii používáme výrobky firmy Delta Dörken.

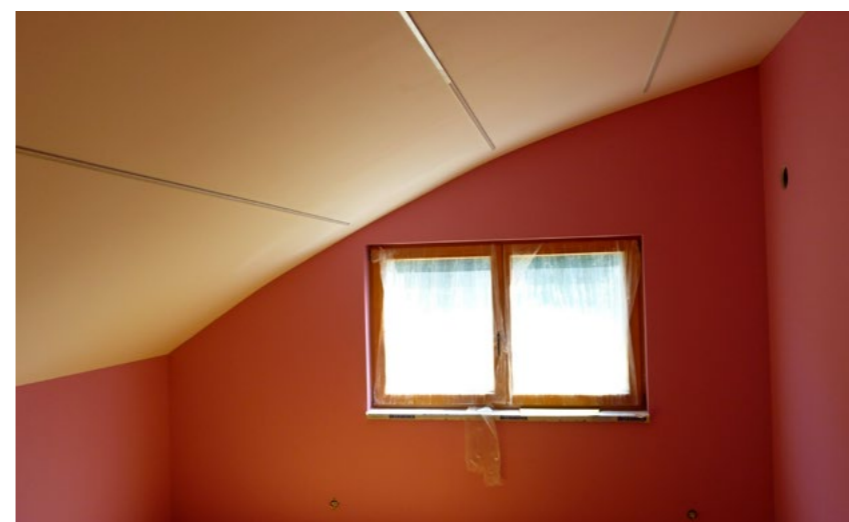
Proč jste dali přednost difúzně uzavřené skladbě? Není trend spíše opačný?

S tímto systémem jsem se seznámil již v Německu a podle mého názoru má své nesporné výhody, které dokážeme vždy zákazníkovi fundovaně vysvětlit. Máme tento systém nejen certifikovaný, ale praxí odzkoušený a přesně víme, co děláme.

Jak se například váš systém vypořádává s vlhkostí?

Předně každý zákazník od nás dostane podrobný manuál, ve kterém jsou popsána pravidla, jak dům užívat, aby nevznikaly žádné problémy jak s vlhkostí, tak s plísňemi či orosenými okny. Navíc v posledních letech prakticky do každého domu instalujeme rekuperační jednotku, takže problémy nevznikají. To je podle našich zkušeností nejlepší řešení.

- ▶ Stavitelství Kašpar staví pouze individuální domy
- ▲ Systém dřevostavby je postaven na produktech Knaufu
- ▼ Dřevo je tuzemské provenience
- ▼ Použití desky Knauf Green u sociálního zařízení
- ▶ Tvarovaný interiér je kus řemeslné práce



Je podle vás dřevostavba ještě spojovaná s pojmem levné bydlení?

Já myslím, že to už dnes neplatí, pokud stavíte z kvalitních materiálů sendvičovým systémem jako naše firma. Ceny takových domů jsou dnes srovnatelné se zděnými.

Jaké konkrétní materiály používáte od Knaufu?

Jsou to sádrokartonové desky, tmely, pásky a další příslušenství. Na vnitřní stěny a příčky používáme standardní desky Knauf White, na stropy protipožární Knauf RED Piano a na toalety a koupelny samozřejmě desky Knauf Green.

Co je podle vás důležitější – kvalitní materiály, nebo řemeslné zpracování?

Já si myslím, že tohle se nedá oddělovat. Obojí je hrozně důležité. Materiály, které používáme, to znamená i Knauf, máme

praxí vyzkoušené, a proto je nechceme měnit. Přestože víme, že některé komponenty lze nahradit levnějšími, například i sádrokarton nebo třeba stěrky, ale nešetříme na nich, protože víme, že se to vyplatí. Už kvůli záruce. Pokud máme systémy stěn a příček certifikované s deskami Knauf, nemáme zapotřebí je nahrazovat něčím jiným. Například do všech rohů dáváme speciální pásky, které byly vyvinuté v USA. Jsou sice cenově náročnější, ale od té doby, co je používáme, nemáme vůbec žádné praskliny, přestože konstrukce do určité míry pracuje. Stejný princip uplatňujeme při zpracování. Máme specializované party na základové desky, na hrubou stavbu na sádrokarton, střechu apod. Každý dělá to, co umí nejlépe.

Jaké používáte dřevo? To je důležitá surovina...

Dřevo bereme z nedalekého Ždírcu. Je podle nás kvalitnější než dovozové. Možná dražší, ale my jsme s nastavenými cenami, a hlavně kvalitou spokojeni. Je to jako se sádrokartonem Knauf. Jsme na tyto materiály zvyklí, máme s dodavateli výjimečné vztahy, potřebný servis a odbornou pomoc. To je pro nás nejdůležitější.

Co ale vaši klienti, netlačí na vás a nechtějí třeba levnější materiál?

Jestliže přijde zákazník, který od nás vyžaduje jiné, levnější materiály, odmítneme ho s tím, že tohle neumíme a neděláme. Jdeme zásadně cestou kvality, a nikoliv kvantity. Proto také můžeme říci, že hodně stavíme na doporučení. Reference jsou v každém případě to nejdůležitější.

Děkujeme za rozhovor. ▶

Myslím, že změny jsou vidět!

Jedna z prvních společností, která v nejsevernější části ústeckého regionu začala prodávat sádkartonové desky a vše potřebné pro suchou výstavbu, byla rodinná firma Petra Merkouta – MÜHL Product & Service. Dnes patří mezi stabilní zákazníky Knaufu a kromě suché výstavby dodává svým zákazníkům rovněž suché maltové směsi Knauf.



Stavebniny MÜHL Product & Service byly založeny v roce 1999. Vystudovaný stavební inženýr Petr Merkout odešel hned po škole do Německa, kde pracoval u firmy, která jednak prodávala stavební materiál, ale také prováděla stavební práce. Tam se poprvé blíže seznámil s možnostmi suché výstavby a mimo jiné i s výrobky Knauf. Stavebniny v Rumburku vznikly jako společný projekt s německými partnery, ale v roce 2003 Petr Merkout odkoupil všechny podíly a osamostatnil se. Dnes je MÜHL Product & Service ryze rodinnou firmou. „S Knaufem jsme začali spolupracovat prakticky od samého začátku a Knauf je jedna z mála firem, kterou jsme jako dodavatele stavebního materiálu za dobu naší existence nevyměnili. Naučili jsme místní řemeslníky a stavební firmy s Knaufem pracovat, takže dnes má u nás tato značka pevnou pozici,“ vysvětluje Petr Merkout. „Máme samozřejmě i jiné dodavatele stavebních materiálů, k čemuž nás donutil trh, ale víme, že Knauf je špička v oblasti suché výstavby, v sádkových omítkách

a suchých směsích. Ale třeba fasádní systémy děláme s jinou firmou,“ dodává na vysvětlenou. MÜHL Product & Service je firma založená na konzervativních vlastnostech. Všechny dodavatele platí inkasem, a pokud investuje, například do vozového parku, dodržuje pravidlo, že na vše si musí nejprve vydělat. Proto se také firma vyrovnala s dřívější „pseudokrizí“ bez větších potíží. „Jsem nohama na zemi a vše, co tady vidíte, je naše. Zaměřujeme se výhradně na řemeslníky a stavební firmy rodinného typu v našem regionu. Ale to neznamená, že bychom nedodávali materiály na zajímavé projekty. Naším zákazníkem je třeba malá, rovněž rodinná firma, která projektem za 50 milionů korun získala ocenění stavby roku. Ani za cenu vyšších obrátů nechceme dodávat velkým stavebním koncernům, kde je obrovský tlak na cenu a dlouhé lhůty splatnosti.“ V době, kdy došlo na českém trhu ke snížení objemu stavebních prací, firma využila svých dřívějších kontaktů a blízkosti hranic s Německem a začala

- ▲ Vlastní prodejna a kanceláře firmy
- ▲ Jakmile vejde do dveří prodejny, spatříte regál Knauf
- ▶ Rodinná firma MÜHL Product & Service v plném obsazení
- ▼ Vše, co je k vidění, je v soukromých rukou

dodávat zahraničním partnerům. To platí dodnes. Je stále mnoho produktů, které se vyplatí do Německa vyvážet, a naopak některé lukrativní importovat na domácí trh. „Máme v Německu stabilní partnery, kteří se nám starají vždy o určitou oblast. Do České republiky dovážíme hlavně izolace a dřevo, což je zajímavé, protože dřevo je obvykle z Čech a v Německu se pouze zpracovává. Také dovážíme pálené výrobky, se kterými jsme kdysi v podstatě začínali a měli na našem trhu poměrně silné postavení. Dnes už je situace malinko jiná, ale importujeme je stále. Jedná se zejména o pálené lícové cihly, pásy, dlažby apod. Do Německa naopak vyvážíme například výrobky Knauf.“ Je zajímavé, jak se podle slov Petra Merkouta mění český stavební trh, tedy pokud

mluvíme o jeho regionu. Jestliže dříve investoři hleděli především na cenu a bylo jim v podstatě jedno, jaké vlastnosti výrobky mají, dnes se stále více zajímají o systémy a produkty s přidanou hodnotou. „V současné době už většina našich odběratelů chce mít kvalitní atestované zboží, protože ví, že se jim to ve finále vyplatí. Snaží se striktně dodržovat technické předpisy, které sice už byly stanoveny dávno, ale prostě se za každou cenu nedodržovaly, nebo to firmy ani neuměly. Mění se i postoje investorů. Více hledí na kvalitu a posuzují vlastnosti materiálů. Myslím, že změna tu je vidět. Dokonce je stále více stavebních firem, které mají své technologické postupy založené na určitých materiálech, a když investor přijde s tím, že by chtěl nějaký materiál nahradit něčím levnějším, rovnou

mu sdělí, že do takového byznysu prostě nepůjdou. Já bych řekl, že přestože je náš region relativně chudší a práce tu není tolik jako v jiných oblastech republiky, řemeslo se tady dostalo na poměrně vysokou úroveň.“ Na závěr našeho příjemného rozhovoru Petr Merkout ještě připomíná, jak jsou pro něj důležité osobní vztahy mezi firmou a dodavateli a samozřejmě i zákazníky. „Například spolupráce s Knaufem byla od samého začátku budována na základě určitých osobních vztahů a dodnes funguje velmi dobře. Pro nás je velmi důležité, když vzniknou jakékoliv problémy, které samozřejmě s sebou život přináší, že jsou vždy řešeny velmi rychle a efektivně.“

JDE O OBECNÝ VKUS A POPTÁVKU

Jedním ze dvou zakladatelů Ateliéru P.H.A., jehož historie začala de facto již v roce 1988, je Ing. arch. Ondřej Gattermayer. Projekty, které mají v Ateliéru P.H.A. na svědomí, jsou vždy nějakým způsobem výjimečné. Obvykle místem a pokaždé svým zpracováním. Ve většině postavených bytových domů najdeme různé materiály Knauf, ale největší podíl mají bezesporu sádrové omítky, které podle slov Ondřeje Gattermayera prostě k určitému standardu bydlení patří.

Jak jste se vlastně propracovali k tomu, že projektujete a současně stavíte domy po svém?

Kdysi nás oslovil jeden investor, který po nás chtěl vyprojektovat bytový dům na pozemku v Průhoncích. Když byl projekt skoro hotový, od svého záměru ustoupil. Tak jsme si řekli, proč bychom ten projekt nedodělali sami. Navíc jsme v tom měli již mnoho vložené práce, takže to byla taková záchranná akce. Od té doby se tomuto způsobu stavění věnujeme, ale nikdy jsme se nerozhodli pro velkou, úvěry podpořenou expanzi. Jsme v tomto ohledu velmi opatrní.

Dělali jste někdy i pro jiné investory, třeba na velkých projektech?

V průběhu let jsme zpracovávali řadu větších projektů, ne všechny se bohužel dočkaly realizace. Například Zahradní čtvrť na Zbraslavi, velký areál bytových domů v Čeladné nebo přestavba pražské Pragovky, ta patří k těm nerealizovaným.

Když se podíváme na architektonické řešení vašich projektů, zejména bytových domů, je na první pohled vidět, že jdete jinou cestou, než jakou známe u velkých developerských firem.

To je otázka. On je ten výsledek nakonec asi podobný. My jsme vlastně stavitelská firma. Naší značnou výhodou je, že nemáme velké provozní náklady, samozřejmě že máme zase jiné. Nikdo třeba nevěří, kolik času strávíme na projektech. Pořád něco předěláváme a upravujeme, dokud nejsme spokojeni. To u velkých developerských firem samozřejmě není možné. Oni mají zase výhodu v právním a manažerském servisu.

Čím to je, že cena nových bytů na trhu dost často neodpovídá jejich skutečné kvalitě?

Já vidím hlavní problém v tom, že se strašně těžko předpovídá průběh akce. Kdysi u nás bylo relativně standardní a očekávatelné prostředí, u kterého jste dokázal předpokládat, co a za jak přibližně dlouho

se na pozemku, který jste si pořídil, dá postavit. V současné době to zpravidla možné není. Ve chvíli, kdy se k pozemku dopravujete a začnete projektovat, měl byste k tomu mít podklad, kterému říkáme územní plán. On sice existuje, ale je postavený tak, že si jej každý může vyložit, jak chce. Donedávna se v Praze obecně počítalo s tím, že si v územním plánu stavebník vyreguluje větší zastavitelnost, než tam byla původně. To už neplatí, místo toho nastal chaos ve stavebních předpisech, na pomoc si můžeme vzít pouze špatně napsaný stavební zákon. Všechno dlouho trvá a samozřejmě se to následně promítá do finální ceny staveb. Činnost státní správy je často zoufalá a proces povolování stavby, hlavně v Praze, je tragicky složitý.

Myslíte si, že je to nekompetentností lidí, nebo je to klientelismus?

Já si myslím, že obojí. Kdysi na úřadech sedělo méně lidí, kteří tomu ale více rozuměli.



- ◀ Projekt „Davidovka“
- ◀◀ Bytový dům Stela
- ▶ Na Santince v Praze 6
- ▶▶ Bytový dům HUGO
- ▶ Detail chodby Zengrova Villa, Praha 6



Když srovnáte, jak se staví u nás a jak v zahraničí, v čem je zásadní rozdíl?

Já myslím, že rozdíl není zásadní. Trendy a materiály jsou všude stejné. Ceny pochoptitelně nikoliv, cena práce je u nás nižší. Malinko je v (západním) zahraničí lepší kvalita, ale není to až tak dramatické, jak by se mohlo zdát.

Co architektura?

U nás se nedaří mimořádným projektům, protože architekturu nikdo nepožaduje. Pravda je, že naše společnost se ke kulturním hodnotám propracovává poměrně složitě. Bohužel platí, že kdo se žije investicemi a stavěním, špičkovou architekturu nedělá, protože obecný klient ji nechce. Kde bychom měli tedy opravdovou architekturu hledat, to jsou státní zakázky. Jenže když už se nějaká najde, viz například knihovna, tak se to zablokuje a nic se nepostaví. V současné době by se nepostavil ani Tančící dům.

Jak je možné, že vznikla taková ta „barokní městečka“?

Jde o obecný vkus a poptávku, a to bohužel i u lidí, kteří peníze mají. Snad se časem dopracujeme k lepšímu.

Mohl byste charakterizovat trend, který se dá ve stavebnictví nyní očekávat?

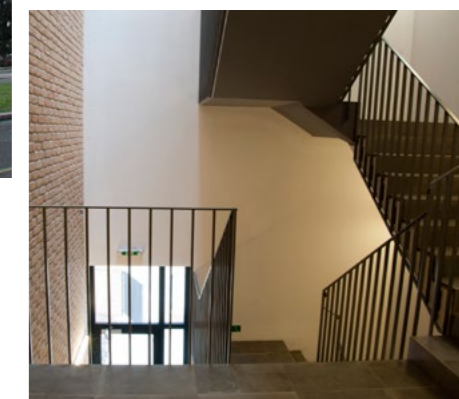
Řekl bych, že tato otázka má tři roviny. Tou první je materiálová základna. Vývoj materiálů jde rychle kupředu a díky tomu můžeme stavby tvarovat úplně jinak, než tomu bylo dříve. Druhou rovinou je stále se zvyšující důraz na životní prostředí a přírodu. Třetí rovinou je pak výtvarný názor, který se rovněž vyvíjí, a bude zajímavé sledovat, kam povede. Tyto tři linie se neustále doplňují.

Co je pro vás důležité při výběru partnerů a materiálů?

Ty důležité parametry jsou dva. Jeden je samotný výrobek a jeho kvalita a druhý osobní vztahy. Na co by byl kvalitní produkt, pokud by vám k němu dodavatel nedal potřebný servis?

Jak jste se dostali ke spolupráci s Knaufem?

Již před lety jsme chtěli mít kvalitní vnitřní omítku, a tak jsme začali používat sádrové produkty Knauf. K tomu se samozřejmě přidaly sádrokartonové konstrukce. Máme jistotu, že výrobky mají všechny parametry, které potřebujeme.



Když se na trhu objeví nový materiál, máte nějaký recept, jak si ho vyzkoušíte a prověříte?

Každý chce používat nové materiály a my se musíme přizpůsobit konkurenci. Tlak vidíme spíše v nových technologiích. Hodně se nyní apeluje na nízkou spotřebu energie. To je v současné době oblast, které se věnujeme.

Co je pro vás rozhodující, než se pustíte do nějakého nového projektu?

Když jsme začínali, byla to jednoznačně atraktivita místa. V současné době je to především možnost vůbec něco zrealizovat, protože se už dost vyčerpaly územní rezervy a ty, co zůstaly, jsou obvykle do značné míry problematické. Když najdeme skulinku, tak nějaký objekt postavíme.

Děkujeme za rozhovor. ▶

Ivan Sklenář

Akademie zateplování úspěšně vstoupila do 6. ročníku

Akademie zateplování 2016, která byla připravena ve spolupráci se společností Knauf Insulation, vstoupila začátkem letošního roku do 6. ročníku. Cyklus přednášek se tradičně koná na začátku roku, od února do března v Praze, Brně a Ostravě. Nosným tématem 6. ročníku Akademie zateplování 2016 bylo téma **Pohled do světa střech** – jak navrhovat a provádět zateplení střech, optimalizace

funkčnosti a spolehlivosti střešního pláště za rozumnou cenu, detail správného napojení u střešního okna a praktická ukázka zateplení šikmé střechy. Nechyběly ani novinky na poli norem a předpisů. Program byl sestaven tak, aby vyhovoval jak novým zájemcům, tak i absolventům předchozích ročníků.

Akademie zateplování je již čtvrtým rokem doprovázena partnerským projektem



Zateplování v praxi 2016, který se letos konal v Praze, Českých Budějovicích, Ústí nad Labem, Zlíně a Pardubicích. Praktická školení popisují i názorně předvádějí nevhodnější postupy výstavby a to, jak se během realizace vyhnout chybám a následným vadám. Tématem tohoto roku bylo **Zateplování fasád suchou cestou** – problematika větrných fasád a lehkého obvodového pláště, zkušenosti soudního znalce při tvorbě projektové dokumentace a provádění zateplení, materiálové možnosti při zateplování, některé typické i méně obvyklé vady a chyby a praktické rady, jak jim předcházet. Program doplnila praktická ukázka inovativního řešení zateplení suchou cestou s optimalizovaným řešením tepelných mostů.

Přednášky proběhly za velkého zájmu, zúčastnilo se přes tisíc posluchačů. Cenným přínosem těchto akcí je, podle slov pořadatele, vzájemná výměna informací mezi architekty, projektanty, výrobci materiálů a realizačními firmami. Tato forma spolupráce a sdílení informací může zaručit kvalitní výsledek, v tomto případě úsporné a komfortní bydlení. Děkujeme všem za účast a spolupráci.

Ucelený program školení a seminářů Knauf Akademie

Cílem školení je seznámit zájemce s materiály Knauf a jejich použitím. Tematicky jsou rozděleny do jednotlivých okruhů tak, aby si každý zájemce mohl vybrat oblast, která ho nejvíce zajímá, případně se seznámit s novinkami, které Knauf přináší. Praktická část je zaměřena na předvedení a montáž vybraných konstrukcí a materiálů.

V budově Knauf Akademie v Praze-Kbelích proběhla v I. Q 2016 řada školení a certifikací. Základní školení **Systémy suché výstavby** pro zaměstnance realizačních firem zabývajících se montáží sádkartonu a ostatních variant suché výstavby. Dalšími okruhy jsou firemní školení **Strojní zpracování sádkových omítek Knauf** či akce zaměřená na sanace betonových konstrukcí **Materiály pro opravu betonových konstrukcí – Tiefbau Sanierung**.

Některá z těchto školení pořádá Knauf například i v Brně, případně u partnerských realizačních firem, které pracují s materiály

Knauf. Informujte se o školeních Knauf Akademie na <http://www.knauf.cz/seminare-a-skoleni>



Knauf partnerem jubilejního běhu Palestra Kbelská desítka 2016



V sobotu 5. 3. 2016 odstartoval jubilejní 30. ročník PALESTRA Kbelské desítky, který pořádá vyšší odborná a vysoká škola Palestra za podpory hlavního města Prahy a městské části Praha 19. Jedná se o silniční běžecký závod, který se tradičně běží první březnovou sobotou a je jedním z prvních běžeckých závodů v novém roce. Závod byl i letos součástí projektu Českého olympijského výboru „ČESKO SPORTUJE“, je podporován v rámci projektu „Praha hlavní evropské město sportu 2016“ a záštitu nad jubilejním 30. ročníkem převzal ministr obrany, pan Martin Stropnický.

Charitativním partnerem závodu byly společnosti „SVĚTLO PRO SVĚT“, která se věnuje lidem se zrakovými problémy, a „Dobrotety“. Na jejich podporu mohli běžci přispět přímo při registraci. Každý závodník, který se včas zaregistroval, si mohl před závodem vyzvednout své „osobní“ startovní číslo se svým jménem. Partnerem závodu byla i letos tradičně firma Knauf, která se pravidelně věnuje podpoře regionálních aktivit. Pro závodníky připravila navíc speciální SMS soutěž. Na každého, kdo se před závodem vyfotografoval se svým startovním číslem a poslal včas svou fotografii s heslem „bezimsknaufem“ na Facebook Knauf, čekala v cíli pozornost – taška s Energy drinkem a reklamním dárkem

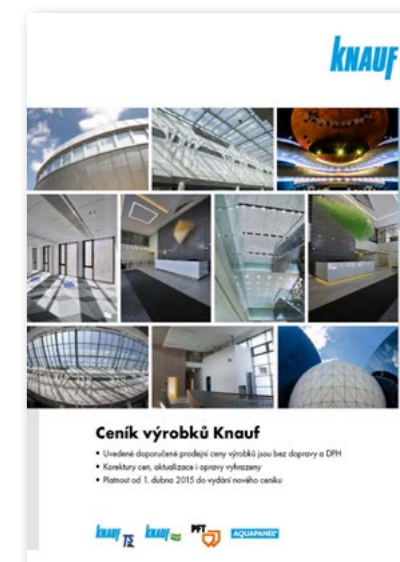
od firmy Knauf. A prvních pět, kteří fotografií s číslem a heslem poslali nejrychleji, si v cíli převzalo navíc i běžecké tričko SWIX. Byl opět připraven bohatý doprovodný program v Centrálním parku ve Kbelích, organizovaný v rámci projektu „Praha hlavní evropské město sportu 2016“. Jeho nejdůležitější součástí byly tradiční závody pro děti od nejmenších do 13 let na uzavřené a bezpečné trati v parku, kterých se zúčastnily také děti z České olympijské nadace. Návštěvníci



si rovněž mohli prohlédnout kamion Martina Macíka, účastníka Rallye Dakar 2016, projít si se zavazanými očima „Slepodráhu“ od Nadace Světlo pro svět, vyzkoušet simulátor nárazu v autě nebo s Ondřejem Synkem zkusit náročnost veslařských trenažerů. Počasí závodu našťastí přálo, sněhové závěje roztály a sluníčko vydrtló až do konce. Každý rok přibývá startujících a letošního ročníku se zúčastnilo 1576 závodníků, což vytvořilo nový rekord v historii závodu.

Pokračuje platnost stávajícího Ceníku Knauf

Změny budou aktualizovány formou Dodatku 2016 a zaslány obchodním partnerům Knauf. Aktualizovaná verze ve formátu PDF bude k výše uvedenému datu k dispozici na www.knauf.cz.



Ceník výrobků Knauf

- Uvedené doporučené prodejní ceny výrobků jsou bez daně z DPH
- Kvalitní cen: aktualizace: 1. března 2016
- Platnost od 1. března 2016 do vydání nového ceníku

„Dělám, co jsem si vysnila,“ říká Helena Fibingerová



Představovat Helenu Fibingerovou by bylo nošením dříví do lesa. Není generace, která by si nevybavila její sportovní úspěchy. Bronz na letních olympijských hrách roku 1976 v Montrealu, zlato na mistrovství světa v atletice 1983 v Helsinkách a dalších minimálně 15 medailí z různých mistrovství Evropy až do roku 1985. Zasněženější vědí, že tato „naše koulařská královna“, držitelka světového rekordu, skončila s aktivním sportem v roce 1989, že byla členkou Rady České televize, že se angažovala v politice a že také podniká (spolupřítelkyně pekárny) a byla funkcionářkou Českého atletického svazu. V současné době, kromě své pekárny, pracuje v marketingové agentuře Česká atletika, která mimo jiné zastupuje Barboru Špotákovou, Anežku Drahotovou, koulaře Prášila, tyčkaře Kudličku a celou řadu dalších úspěšných atletů. Organizuje rovněž slavnostní vyhlášení úspěšné ankety Atlet roku. Společnost Knauf se stala novým partnerem České atletiky, a my jsme při té příležitosti využili možnost si krátce s naší úspěšnou koulařkou popovídat.

Jak jste se vlastně dostala k práci v marketingové agentuře Česká atletika?

Když jsem v roce 1989 skončila se sportovní kariérou, věděla jsem, že nechci dělat trenérku, ale současně jsem se nehodlala vzdát atletiky. Chtěla jsem však něco dokázat a být zase úspěšná. A protože už v dobách mé sportovní kariéry jsem měla smysl pro obchod, začala jsem dělat marketing pro Český atletický svaz. Mezitím manžel, bývalý trenér, začal provozovat malou pekárnu,

a tak jsem neustále cestovala mezi Moravou, kde jsem bydlela, a Prahou, kterou mám strašně ráda. Což vlastně dělám dodnes. Většinu týdne trávím v Praze a pracuji v agentuře, víkend zase věnuji pekárně, kterou nyní provozuji se svým asistentem, panem Holoubkem. Zpočátku mi pomáhalo moje jméno, ale dnes je situace úplně jiná. Je mnohem složitější najít partnery, protože firmy do atletiky nechtějí moc investovat. Sportovců, které zastupujeme, je hodně, ale na druhou stranu

- ▲ Vítězný hod!
- ▶ Helena Fibingerová ve své kanceláři
- ▼ Slavnostní vyhlášení ankety Atlet roku 2015



máme výsledky, které lze prezentovat. Není to jen Barbora Špotáková nebo výše uvedení atleti, ale i spousta dalších.

Co je důležité pro naplnění rozpočtu, jsou to hlavně atletické akce?

Všechny akce, které organizujeme, jsou pro marketing samozřejmě velmi důležité. Určitě musím zmínit například loňské halové mistrovství Evropy, které dopadlo opravdu velmi dobře. Takovou akci si může dovolit pouze svaz, který je v dobré kondici. Ale je to i mistrovství republiky, různé mítinky a další menší akce, kam se snažíme dostat nejen lidi, ale i své partnery. Máme zpracovanou dokonalou dokumentaci a každý se může podívat na to, kam a jak byly jeho peníze použity. Doslova ze země jsem si třeba vydupala důstojnou akci na ČT1 – vyhlášení ankety Atlet roku, kterou mimochodem v loňském

roce obhájila Zuzana Hejnová. To je také pro naše sponzory důležité a jsem ráda, že mezi ně patří také společnost Knauf. Už nyní připravujeme letošní vyhlášení, to znamená, že se domlouvám s režisérem, vybíráme zpěváky, dohadujeme moderátory apod.

Prozradíte nám, jestli se můžeme těšit na nějaké nové talenty?

Zcela určitě. Jak jsem již uvedla, například na Anežku Drahotovou. Naše agentura hodně investuje právě do dětí a k tomu se snažíme podporovat malé kluby, aby nezanikly. Vedeme si podrobnou dokumentaci a sledujeme vybrané atlety od žáků až do případné reprezentace. Ukazuje se například, že děti ze sociálně slabšího prostředí jsou houževnatější, a proto je chceme podporovat.

Jak dnes mezi těmi všemi aktivitami relaxujete, ještě stále sportujete?

Já obvykle vstávám ve čtyři ráno, a pokud jsem na Moravě, jdu se třeba podívat do pekárny, zda všechno běží, jak má. Prostě mi to nedá. Ale relaxace, to je pro mě hlavně běhání. Když se rozběhnu, mám takovou svou oblíbenou trasu, je to pro mě nejprve utrpení, ale jak běžím dál, je to lepší a lepší, a nakonec je to nejlepší regenerace. Týdně naběhám minimálně 30 kilometrů. A také pravidelně cvičím. Pekárna i atletika jsou de facto dvě živnosti a já s nimi vedu dva životy. Ročně třeba najezdím autem kolem sta tisíc kilometrů. Ale nedokážu si představit, že někde ležím 14 dní u moře nebo chodím s někým na kafe. Musím být neustále v pohybu.

Děkujeme za rozhovor. ▶

Drystar



DRYSTAR - KONSTRUKCE DO VLHKÝCH A MOKRÝCH MÍSTNOSTÍ

Knauf DRYSTAR je spolehlivým řešením pro vlhké a mokré prostředí téměř pro všechny typy staveb. Odzkoušená deska Knauf Drystar-Board s inovativní kombinací high-tech tkaniny a speciálního sádrového jádra odpuje vodu a je odolná proti plísním.

www.knauf.cz

