

knaufstyl

1/2015

- ▲ Ani málo, ani moc. Ideálních třicet.
- ▲ Podrobný pohled na nový pohled D114L EASE
- ▲ Zcela nová dimenze obchodu

KNAUF



Milí čtenáři, milí přátelé,

musíme si přiznat, že naše stavební zima nebyla až tak krutá a nehostinná, a nechala nás celkem dobře a v teple přezimovat.

Jelikož jsem určitě člověk optimistický, věřím, že letošní dobrý start stavební sezony nebyl jen aprílový žertík, ale náznak lepšího výhledu českého stavebnictví. Ano, pokud vezmeme na zřetel chystané státní investice a zahájené stavby, lze opravdu předpokládat lehké oživení stavebního trhu. Především, že rozhodně nepatřím k důvěřivým čtenářům různých prognóz a „zaručeně“ kvalifikovaných odhadů, ale k lidem, kteří se spoléhají na to, co reálně vidí a jsou schopni prakticky předpokládat. Pevně věřím, že se toto oživení bude dotýkat i jiných činností a součástí stavebnictví, a nikoli pouze ekonomického růstu.

Všichni bychom určitě velmi uvítali zdravý rozum v legislativě, zdravý rozum z úst

praxe, nikoliv od pseudoprofesionálních odborníků, kteří od maturity přes „rychlou“ vysokou školu pouze sedí v křeslech roztočivých institucí. Zdravý rozum ze strany státní správy a samosprávy jako vzor ideálního investora s propracovaným dozorem stavby a financováním. Vymahatelnost práva a zamezení jeho zneužívání k nestandardním obchodním praktikám.

To jsou však opravdu jen střípky do mozaiky, kterou budeme muset opět pilně stavět, aby stavebnictví dostalo lepší nálepku v očích veřejnosti, finančních institucí a v neposlední řadě i investorů. Každý z nás by pro to měl udělat svůj kousek práce. Hlavně té pozitivní!!!

Přátelé, vypněte televizi, zavřete noviny a pozorně se dívejte kolem sebe.

Přeji krásné a pohodové jaro.

Radek Bedrna
Knauf Praha, spol. s r. o.



Tento časopis není financován z prostředků Evropské unie, ale z poctivě vydělaných peněz.



► Foto čísla

str. 04–05

► Top téma

Méně je více

Ani málo, ani moc. Ideálních třicet.

str. 06–07

str. 08–09

► Stavby v ČR

Rekonstrukce v mostecké nemocnici

V pardubické nemocnici použili

proti RTG záření Knauf Safeboard

Omítky Knauf v bytovém domě

Pod Labuťkou

Rekonstrukce mostu ve Svoru

materiály Knauf TS

Omítky Knauf u rekonstrukce

sokolovny v Litvínově

Ve škole to vzali od podlahy

s AQUAPANEL FLOOR

str. 10–11

str. 12

str. 13

str. 14–15

str. 16–17

str. 18

► Odborné

Vy se ptáte, my odpovídáme – FAQ

str. 19

► Knauf SK

Dřevostavby – už to není jen hudba

budoucnosti

str. 20–21

► Knauf partneři

Zcela nová dimenze obchodu

TOVR omítky, spol. s r.o.

str. 22–23

str. 24

► Aktuality

Použití protipožární omítky Knauf

Vermiplaster rozšířeno

Knauf na veletrzích Dřevostavby

a CONECO 2015

Palestra Kbelská 10 opět

za podpory Knauf

Knauf na Mezinárodním akustickém

meetingu

Saison Opening 2015

Akademie již v pátém ročníku

Knauf rozšiřuje své aktivity

str. 25

str. 25

str. 26

str. 26

str. 26

str. 27

str. 27

► Pracovní návody

Finální stěrkování Knauf – No trouble!!!

str. 28–29

► Představujeme skupinu Knauf východní Evropa

Knauf slaví v Polsku 20 let

str. 30–31

Tady chybí jenom Ramstein

Nově postavená část budovy Forum Karlín skrývá nejedno překvapení v podobě architektonického řešení i praktického využití sádrokartonových systémů Knauf. Zajímavou dominantou jsou zasedací místnosti jakoby rozházené v prostoru. Některé byly vytvořeny z lodních kontejnerů a další ze sádrokartonu.

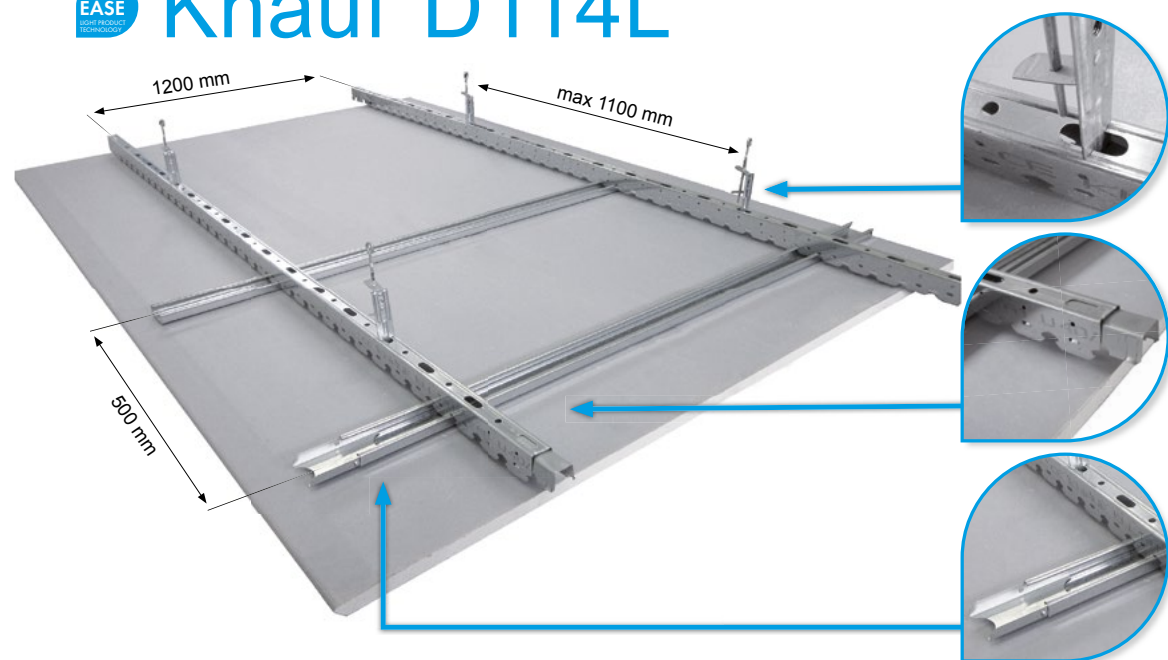
U sádrokartonových místností nejsou příčky napojené na strop, ale jsou volně v prostoru. Což je velmi netradiční. Navíc mají bohatě prosklená okna. Jako základní materiál byly použity nejen plné desky, ale i děrované desky Knauf CLEANEO, které se primárně nepoužívají pro vertikální konstrukce. Už jen proto, že šířka těchto děrovaných desek je odlišná od standardního plného sádrokartonu a tím pádem nesedí profily a hrany desek. Tato stavba je příkladem toho, co všechno lze ze sádrokartonu udělat nehlédě na zažitá specifika. ▶

Méně je více

Podrobný pohled na nový podhled D114L EASE

Jen málokdy se stává, že dojde k inovaci v něčem tak běžném a osvědčeném, jako jsou zavěšené podhledy. Již více než 20 let jsou součástí naší novodobé reality a vše na nich je tak samozřejmé, že jakákoli změna se zdá nelogická. A přesto ke změně došlo. Knauf vedle osvědčených podhledů D112 zavádí zcela nový typ podhledu D114L.

EASE Knauf D114L



Základní myšlenkou nového podhledu D114L EASE je maximálně zefektivnit a zjednodušit práci s minimálním počtem prvků, a to především tam, kde od podhledu ne očekáváme jinou než dekorační, tedy krycí funkci. A zrovna tak, jako je potřeba pro opravdu kvalitní odhlučnění či bezpečnou požární odolnost tomu uzpůsobenou konstrukci postavenou na deskách Diamant, resp. RED deskách, úplně stejně se pro podhled bez jiných než estetických požadavků vyplatí navrhnout zcela novou konstrukci včetně nové konstrukce desek. Jen pomocí takového podhledu je možné dosáhnout o 10 % vyšší efektivity práce, aniž by z vás kápla jediná kapka potu navíc.

Nový podhled D114L EASE využívá nové konstrukce hlavních profilů (TRAG PROFIL) s integrovanými křížovými závěsy a velmi jednoduchým systémem zavěšení pomocí nově zavedených závěsů. Hlavní profily jsou

doplněny okrajovým L profilem zcela nové a patentované konstrukce s podobnou fixační funkcí, jako mají UD profily u běžného podhledu D112. Sestavu doplňují nové prostorově úsporné CD profily se samonaklapávací funkcí na hlavní profily. Celý systém je doplněn sádko-kartonovou deskou zcela nové konstrukce optimalizované pro snadnou manipulaci i dopravu. Kdo ji jednou uchopí, okamžitě pochopí. Takže vše je nové. No a? Nový podhled nabízí díky své unikátní konstrukci zvýšení osových vzdáleností závěsných bodů na 1200 mm a osovou vzdálenost hlavních profilů až 1100 mm. To nebývá snižuje počet závěsů i profilů na 1 m², a tedy uvolňuje prostor nad podhledem i snižuje množství dřev, které montážník musí do nosného stropu vyvrtat. Když to vše zkombinujeme s novou deskou EASE, se kterou se pracuje tak nějak lehčeji, obdržíme recept na již zmíněnou vyšší efektivitu. O prvních dojmech ale nechme

EASE
LIGHT PRODUCT
TECHNOLOGY



▲ Montáž v reálných podmínkách

raději hovořit Pepu Nováka, statistického montéra suchých staveb: „Na první pohled to tak nevypadá, ale představa, že za jediný týden postupně zvednu materiál, který se rovná hmotnosti slona, je pro mne ohromující. Je dobře, že firmy, které vyvíjejí stavební materiály, myslí mimo jiné i na nás, zpracovatele. Od té doby, kdy jsem začal používat systém EASE, jsem

v práci méně unavený. Tam, kde nemám jiné požadavky než pouze něco zakrýt, rozdělit i esteticky dotvořit, jsou desky EASE board pro moji práci požehnáním.“ Určitě si kladete otázku, kde tento podhled využijete především. Jak již bylo řečeno, jsou to hlavně podhledy s estetickými požadavky bez dalších nároků. Tam všude vyniknou jeho přednosti. Perfektní jsou

hladké podhledy bez výškových změn a množství okrasných prvků. Ideální jsou byty novostaveb, obchodní či kancelářské plochy, konstrukce podhledů pod podhledem či podobně.

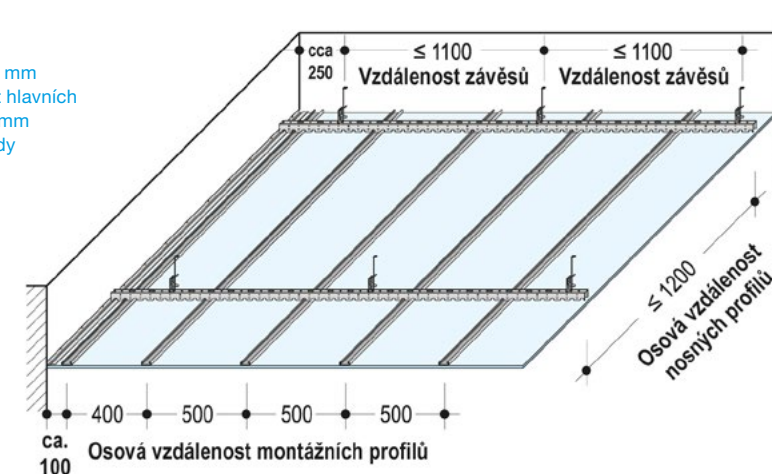
Důležitou otázkou je i dostupnost všech komponentů nových podhledů. Všechny komponenty jsou již nyní skladem a budou v průběhu května 2015 k dispozici u prodejců.

Další, co vás jistě napadne, je možnost kombinace D114L EASE s běžnými deskami – tato kombinace při těchto osových vzdálenostech není možná a je ji třeba důsledně dodržovat.

Pro nový podhled D114L EASE je, jak je u firmy Knauf standardem, k dispozici technický list, informační prospekt a příloha ceníku se všemi komponenty. Lehkost bytí montéra suchých staveb může začít právě podhledem EASE. ▲

Miroslav Nyč

► Vzdálenost závěsů 1200 mm a vzdálenost hlavních profilů 1100 mm – předpoklady rychlosti



Ani málo, ani moc. IDEÁLNÍCH TŘICET

To jsou nové 30kg pytle z produkce Knauf. Opustili jsme tak zavedený trend a běžnou nabídku velké hmotnosti pytle především s ohledem na vaše pohodlí a zdraví. Nosit na stavbě těžké 40kilogramové pytle není snadné. Proto v našem sortimentu již nově najdete pouze pytle s hmotností 30 kg a menší. Ostatní přínosy jsou jen bonusem:

- snadná manipulace
- fóliování každé palety
- lehkost při transportu pytle
- zamezení úsypu materiálu z pytle
- ochrana výrobku před poškozením
- pěkné uspořádání pytlů na paletě



Asi každý si v tuto chvíli řekne: To ale bude něco stát! Jistě, počet pytlů na jednu tunu hmotnosti prodaného výrobku je vyšší, výroba menšího balení se pak prodraží a ještě ke všemu bude každá paleta standardně foliovaná... Tak o kolik? To asi napadne každého.

Jednotková prodejní cena výrobku pro vás zůstává zachována!

Nechceme přenášet jakékoli náklady s tím spojené na naše zákazníky. Nic neskrýváme ani ve výrobě. Nedošlo k úpravě kvality výrobku, ani ke snížení vlastností pytle, fólie nebo palety.

Tato změna byla plánovaná a dlouhodobě testovaná především ve výrobě. Po úpravách balicího zařízení se nám podařilo automatizovat a vylepšit výrobní procesní cestu, kterou produkt prochází. S ohledem na tuto zdokonalení zachováváme původní ceny za tunu i u nově balených výrobků. Načasování této změny jsme pak směřovali se změnou legislativních požadavků na nová bezpečnostní značení aplikovaná celoevropsky od 1. 6. 2015.

Tato změna s sebou přinese i pohledové sjednocení vzhledu pytlů. Pytle KNAUF budou mít prakticky celosvětově stejný vzhled.

Opět s přínosem pro zákazníka v podobě zjednodušených piktogramů pro snadnou orientaci především pro zpracovatele. ➤

Vladimír Váňa, Jana Tulachová

✓ IDEÁLNÍ VÁHA

✓ PEVNĚJŠÍ OBAL

✓ EFEKTIVNÍ LOGISTIKA

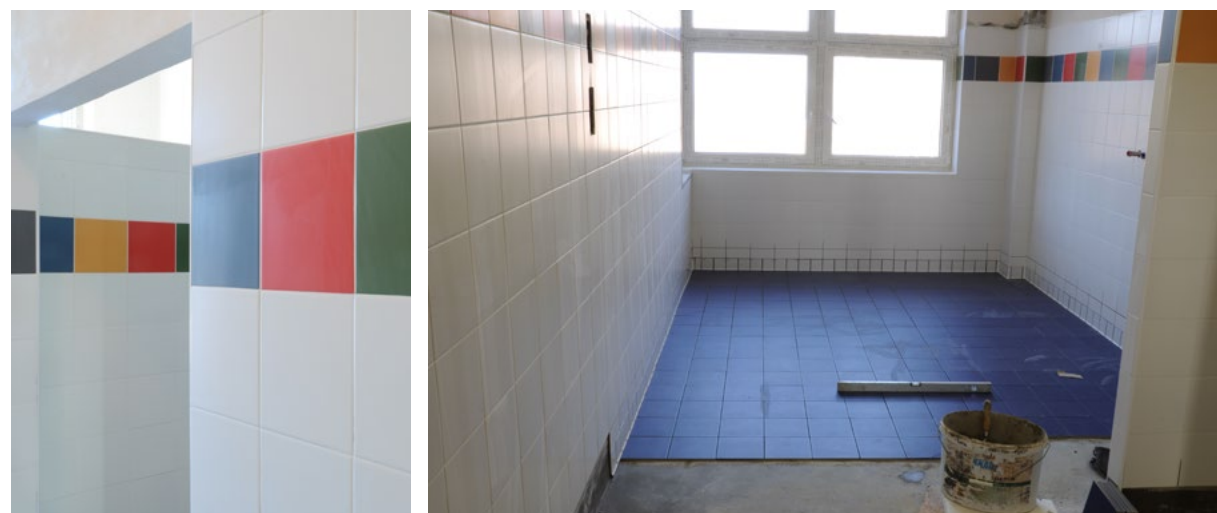
✓ NIŽŠÍ PRAŠNOST

✓ OPTIMÁLNÍ MANIPULACE



Rekonstrukce v mostecké nemocnici

Nemocnice v Mostě byla postavena v roce 1974. Její současný žalostný stav odpovídá bohužel jen částečným opravám a dílčím změnám, které byly od té doby provedeny. Je součástí společnosti Krajská zdravotní, a. s., která vznikla 1. září roku 2007 a zahrnuje pět nemocnic v Ústí nad Labem, Teplicích, Mostě, Chomutově a Děčíně. V současné době probíhá v nemocnici částečná revitalizace, která zahrnuje kompletní zateplení obvodového pláště a střež, výměnu oken, rekonstrukci rozvodů vnitřní kanalizace, rozvodů teplé a studené vody, rekonstrukci sociálních zařízení a výtahů. Realizaci stavby zajišťuje Sdružení firem METALL QUATRO, s. r. o., které je současně vedoucím účastníkem sdružení, dále firma HERKUL, a. s., a Stavební a obchodní společnost Most, s. r. o., pod názvem Společnost Nemocnice Most. Hodnota celé zakázky činí 159 650 000 Kč.



Rekonstrukce je prováděna za plného provozu nemocnice, samozřejmě s částečným krátkodobým přerušením provozu některých oddělení, což přináší určité těžkosti a specifický postup prací. Firma Knauf se na rekonstrukci podílí dodávkou svých materiálů, konkrétně prostřednictvím stavebnin Delfy. V rámci výměny oken se například uplatnily sádrové omítky Rotband. Nejvíce materiálu však bylo použito u rekonstrukce sociálních zařízení ve všech sedmi patrech objektu. Jednalo se o hydroizolaci Knauf, penetraci, a především stavební lepidlo na obklady se sníženým skluzem – Knauf EasyFlex. Pro spárování klasických keramických obkladů a dlažeb se použila vylepšená spárovací hmota Fugenbunt, kterou lze s úspěchem aplikovat u všech typů dlažeb a obkladů se spárou od 2 do 8 mm.

Díky novým recepturám jsou dnes vlastnosti lepidel i spárovacích hmot Knauf na vysoké úrovni, což k vítují zejména zpracovatelské firmy, protože práce s nimi je o poznání lepší. V objektu, jako je nemocnice, určitě ocení mimo jiné skutečnost, že nové spárovací hmoty mají zvýšenou odolnost proti tvorbě plísní.

Realizaci stavby zajistilo sdružení firem

Společnost METALL QUATRO, s. r. o., která s firmou Knauf dlouhodobě spolupracuje, byla založena již v roce 1994. Zpočátku byla její činnost výhradně soustředěna na stavební práce PSV, ale v současné době provádí



- « Zde se aplikovala nová spárovací hmota Knauf Fugenbunt
- ◀ K lepení obkladů a dlažeb ve všech sedmi patrech se použilo lepidlo EasyFlex

kompletní dodávky staveb na klíč jak v oblasti pozemních staveb, tak dopravních staveb, inženýrských sítí a výroby plastových oken a dveří, hliníkových oken a dveří, prosklených fasád apod. „S materiály Knauf pracujeme především proto, že jejich kvalita, okamžitá dostupnost a vyhovující cenová úroveň přesně odpovídají potřebám naší firmy,“ říká v této souvislosti Miroslav Štýbr, jednatel společnosti METALL QUATRO. A dodává rovněž, že velmi důležitá je podpora a servis ze strany Knaufu, zahrnující také pravidelná školení pracovníků.

Akciová společnost HERKUL byla rovněž založena v roce 1994 a věnuje se široké stavební činnosti počínaje projektováním a konče prováděním staveb včetně sadbových a parkových úprav. Společnost operuje zejména na území Ústeckého, Středočeského, Libereckého a Karlovarského kraje. Stavební a obchodní společnost Most, s. r. o., zajišťuje stavební práce charakteru investiční výstavby. Věnuje se rovněž rekonstrukcím, klempířským a pokrývačským pracem včetně památkově chráněných objektů. ▶

Ivan Sklenář



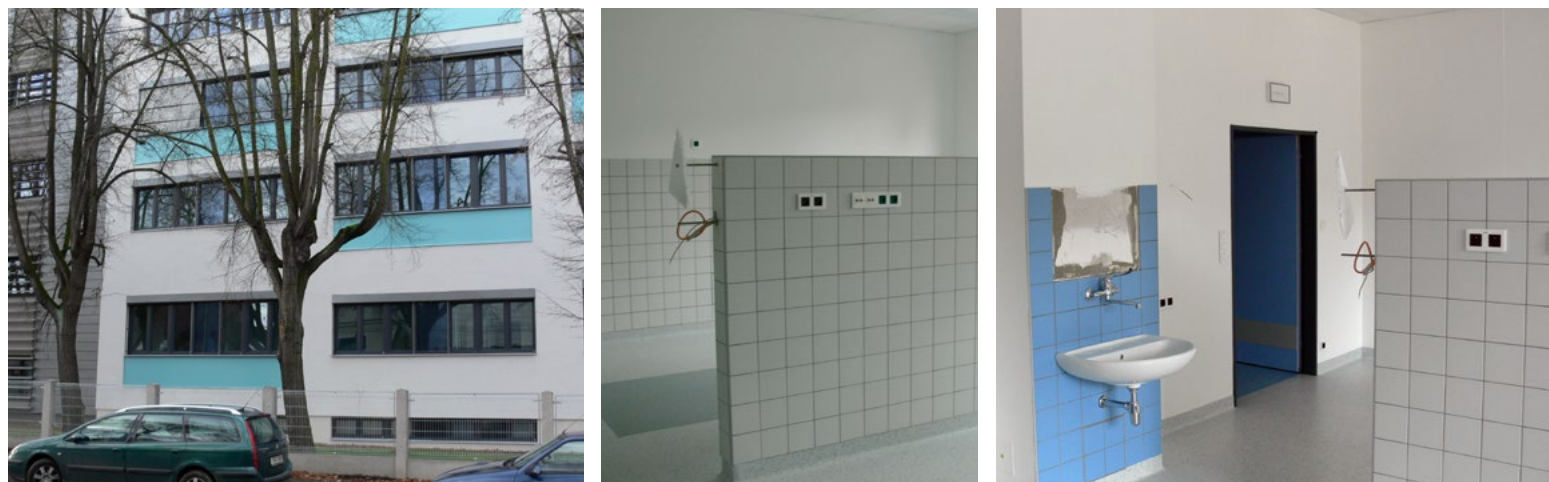
- ▲ Lepení obkladů
- ▶ Rekonstrukce a zateplení fasády nemocnice

Nemocnice v Mostě

Název stavby	Rekonstrukce nemocnice v Mostě
Investor	Krajská zdravotní, a. s.
Adresa	J. E. Purkyně 270, Most
Generální dodavatel	Společnost Nemocnice Most (sdružení firem METALL QUATRO, s. r. o., HERKUL, a. s., Stavební a obchodní společnost Most, s. r. o.)
Dodavatel materiálů Knauf	Delfy, s. r. o.
Zpracovatel materiálů Knauf	Společnost Nemocnice Most
Projektant	JT Consulting, s. r. o.
Délka stavby	8/2014 – 6/2015
Použité materiály Knauf	hydroizolace (11 t), omítka MV2 (40 t), penetrace, sádrová omítka Rotband (1 t), lepidlo EasyFlex (20 t), spárovací hmoty (4 t)

V pardubické nemocnici použili proti RTG záření Knauf Safeboard

V areálu Pardubické nemocnice se postavil nový multioborový pavilon. Po jeho dokončení se do nového pavilonu nyní přestěhují oddělení nemocí plicních a tuberkulózy, infekční oddělení, stomatologická a zubní pohotovost. Podle potřeby může v budoucnu sloužit i jiným oddělením při dalších fázích rekonstrukce nemocnice. Nový pavilon tak umožní rekonstrukci stávajících, již nevyhovujících pavilonů v Pardubické nemocnici, a to bez omezení léčebné péče.



Se stomatologickým oddělením souvisí předmět pozornosti tohoto článku, protože se zde jako ochrana proti rentgenovému záření uplatnily sádkartonové desky Knauf Safeboard. Desky Safeboard obsahují síran barnatý a plně nahrazují starší systém Knauf s olověným plechem. Z hlediska realizace není práce s deskami Knauf Safeboard odlišná od zpracování běžných sádkartonových desek, pouze tmelení je systémovým práškovým tmelem Knauf Safeboard-Spachtel, a to ve všech vrstvách opláštění. Realizace chránících protirentgenových konstrukcí je tak jednodušší a ekonomičtější. Opláštění volně stojících příček deskami Safeboard bylo navrženo ve spolupráci s projektantem na základě jmenovitého výkonu rentgenu. Příčky mají výšku 1,8 m a nejsou dotaženy ke stropu. Rentgenová ochrana byla vyřešena tak, že z jedné strany opláštění příčky byly navrženy 2x protirentgenové desky Knauf Safeboard 12,5. V místě vyústění instalací byla navržena výměna CW profilů, kde prostor pro instalaci byl vyložkován olověným plechem tl. 0,5 mm.

Tím byla zajištěna protirentgenová ochrana příčky z jedné strany opláštění. Opláštění deskami Safeboard je přetaženo přes nosnou ocelovou konstrukci příčky kotvenou do podlahy tak, aby ochranné opláštění bylo kompaktní. Druhá strana opláštění příčky je již ze standardních SDK desek 2x Knauf White 12,5.

Roman Ludl

- ▲ [Pohled do rentgenových prostorů](#)
- ▶ [Příčka opláštěná deskou Safeboard](#)
- ▶ [Nemocnice v Pardubicích s novým pavilonem](#)

Nemocnice Pardubice

Místo stavby	Pardubice
Investor	Pardubický kraj
Generální dodavatel stavby	PKS stavby, a. s.
Generální projektant	Helika, a. s.
Dodavatel materiálů Knauf	Dektrade, a. s.
Realizátor Knauf	B&V Gips, s. r. o.
Termín realizace	06/2013 – 01/2015
Použité materiály Knauf	Knauf White 2000 m ² , Knauf Safeboard 20m ²

Omítky Knauf v bytovém domě Pod Labutkou



Nově rekonstruovaný bytový dům v ulici Pod Labutkou na Praze 8 byl původně určený k demolici. Trpěl snad vším, čím by mohl trpět. Polorozbořené a šikmé zdivo, propadající se stropy, vlhkost, špatná střecha, zdevastované sklepy apod. Dlouho se nevědělo, co s tím, až nakonec o dům z roku 1912 projevil zájem soukromý investor, jehož plánem bylo objekt opravit a byty rozprodat. V současné době je dům, který má pět pater, již připraven k nastěhování prvních majitelů nově opravených bytů. Dodejme, že na každém patře se dnes nachází 5 malometrážních bytů.

Firma Čekonstav Praha, s. r. o, která se na rekonstrukci objektu podílela dodávkou sádrových a vápenocementových omítek, je dlouholetým partnerem firmy Knauf, a to také znamená, že omítky použité na stavbě jsou z provenience téže značky. Omítky byly aplikovány prakticky ve všech prostorech, samozřejmě strojně. Díky špatnému stavu jednotlivých zdí a křivosti bylo nutné v mnoha případech realizovat poměrně silné vrstvy omítky. V některých detailech byla vrstva silná dokonce až 18 cm. Omítkou se v podstatě vyrovnávaly tvarové nerovnosti. Na tento případ je sádrová omítka přímo ideální, nebo lépe řečeno prakticky jediná možná, protože se může velmi rychle zpracovávat. „V praxi se obvykle v jednom sledu stříká vrstva zhruba do 6 cm s finální úpravou. Při silnější tloušťce se po zavaznutí aplikuje další vrstva,“ vysvětluje Petr Dittrich ze společnosti Čekonstav, s. r. o. Přes všechny nesnáze bylo dosaženo požadované rovinnosti omítnutých zdí. Dodejme, že Čekonstav Praha, s. r. o., zpracovává strojní omítky Knauf již více než 12 let, takže má s tímto produktem bohaté zkušenosti.

Na stavbu bylo nakonec spotřebováno skoro 100 tun omítek, což je poměrně vysoké číslo, vzhledem k velikosti objektu. Příčinou takové spotřeby jsou již zmíněné nerovnosti. „S produkty Knauf se nám pracuje opravdu dobře a nikdy jsme neměli žádný velký problém, což je v dnešní době nejdůležitější,“ vysvětluje pan Dittrich a dodává, že podle jeho názoru začal boom sádrových omítek někdy kolem roku 2006.

Ivan Sklenář



- ▲ [Pohled na dům zvenčí](#)
- ▶ [Snadná zpracovatelnost omítek Knauf se hodila zejména v případě omítnutí kleneb](#)
- ▶ [Kompletně zrekonstruovaný malometrážní byt v podkroví](#)

Bytový dům Pod Labutkou

Název stavby	Rekonstrukce bytového domu
Investor	Soukromá osoba
Adresa	Praha 8
Projektant	Neuvedeno
Generální dodavatel	Investor
Dodavatel materiálů Knauf	Stavebniny Turek
Zpracovatel materiálů Knauf	Čekonstav Praha, s. r. o.
Délka stavby	8/2014 – 12/2014
Použité materiály Knauf	Cementová omítka MVS J + cementový podstřík, sádrová omítka MP 75L

Rekonstrukce mostu ve Svoru materiály Knauf TS

Rekonstrukci mostu ve Svoru prováděla firma SaM silnice a mosty, a. s., Česká Lípa za využití produktů řady Knauf TS – materiály na sanaci železobetonových konstrukcí. V požadavku investora byla oprava železobetonové plochy opěrky mostu a vytvoření povrchové struktury špric. Byl navržen technologický postup založený na využití vlastností produktů Knauf TS (Tiefbau Sanierung).



Kompletní rekonstrukce mostu Svor I/9 9-058 obsahovala odstranění mostovky a sanaci opěr včetně ochranných nátěrů stěn. Tato rekonstrukce byla zajímavá zejména použitím materiálů. Jednalo se o reprofilační maltu TS 220 zpracovanou strojně za použití stroje PFT G4 a následného nátěru TS 710 Penetrace a TS 710 RAL 7046, odstín televizní šedá.

Rekonstrukce začala mechanickým odstraněním nepřidržených částí za použití pneumatického kladiva. Následovalo očištění sanované plochy tlakovou vodou. Na obnaženou výztuž byl štětkou nanesen adhezivní můstek TS 110, aby došlo k ochraně a zamezení oxidace oceli díky změně pH. V tomto případě je použití tohoto materiálu zcela nezbytné. Metodou strojně stříkané reprofilační malty TS 220 strojem PFT G4 byla následně nastříkána vrstva produktu TS 220 v tloušťce min. 2–3 cm. Tato malta je součástí systému pro sanaci železobetonových konstrukcí a může být použita bez spojení s adhezivním můstkem TS 110, jelikož díky komprimaci vznikající při strojní aplikaci tohoto produktu dochází k vysokým pevnostem tohoto materiálu. Na tento povrch se nepoužila

finální minerální jednosložková stěrka TS 310 na tloušťku 2–5 mm, ale na povrch se strojně nanasel produkt TS 220 tak, aby vytvářel vzhled špricovaného povrchu. Výhodou strojního provádění nástřiku reprofilační malty je jeho rychlé zpracování a v tomto případě to bylo 11 t za jeden den, čímž se zvýšila produktivita práce. Dalším krokem byla hydrofobizace povrchu produktem TS 710 Penetrace. Tento materiál na bázi silikonu má hydrofobní a zpevňující účinek. Do betonu proniká do vrstvy 11 mm a tím splňuje požadavky normy na nátěry OS A (OS 1), S 1 a TKP 31. Použitím výrobku TS 710 Penetrace byl splněn požadavek oborové normy ŘSD, která má vyšší hloubku průniku penetrační látky do betonu, tzn. vyšší než 10 mm. ČSN EN 1054.2 požaduje nižší než 10 mm.

Použitím těchto materiálů a dodržением správných technologických postupů se podařilo zlepšit původní stav a zvýšit životnost sanovaných ploch mostu. Využitím TS technologií a strojního vybavení firmy Knauf se zvýšila produktivita práce snížením časové náročnosti zadaného úkolu.



Několik základních údajů o použitých materiálech:

Adhezivní můstek a ochrana výztuže TS 110

Balení 25 kg
Zrnitost: 0–0,5 mm
Spotřeba: cca 2 kg na m² při tloušťce 1 mm
Barva: šedá
Doba zpracování: cca 30 min.

Minerální jednosložková reprofilační malta TS 220

Balení 25 kg
Zrnitost: 0–2 mm
Spotřeba 2,1 kg na m² při tloušťce 1 mm
Barva: šedohnědá
Doba zpracování: cca 30 min.

Nátěr TS 710 Penetrace

Balení 8 kg
Spotřeba: 0,2 kg na m² při hydrofobním a zpevňujícím nátěru
Barva: bezbarvá

Nátěr TS 710, odstín RAL 7046 (televizní šedá)

Balení 10 kg
Spotřeba: 0,2 kg na m² na vrstvu, počet vrstev 2
Barva: RAL 7046

Pavel Švec



➤ Materiály Knauf řady TS přivezené na stavbu

➤ Poškození bylo poměrně velké

▲ Oprava mostu byla náročná

▲ Most s novou povrchovou strukturou

▲▲ Reprofilační malta TS 220



Most ve Svoru

Název stavby	Rekonstrukce mostu
Adresa	Obec Svor, Liberecký kraj
Investor	ŘSD Liberec
Projektant	PONTEX, s. r. o.
Dodavatel materiálu Knauf	STAVMAT Děčín
Zpracovatel materiálů Knauf	SaM, silnice a mosty, a. s.
Použité materiály Knauf	TS 110, TS 220, TS 710
Realizace	10/2014

Omítky Knauf u rekonstrukce sokolovny v Litvínově

Na začátku loňského roku začala v centru Litvínova přestavba kdysi známé a veřejností hojně navštěvované sokolovny, která mnoho let chátrala. Budova, která se nacházela ve velmi žalostném stavu, se postupně mění na multifunkční společenské centrum, ve kterém najdou příležitost k setkávání a trávení volného času nejen rodiny s dětmi, ale i další široká veřejnost. Rekonstrukce probíhající ve dvou etapách by měla být kompletně hotova na konci roku 2015. Kromě veřejně přístupné tělocvičny by tu lidé měli najít také nákupní minigalerii, pobočku Komerční banky, restauraci, domácí pekárnu, kavárnu, wellness centrum a celou řadu menších obchůdků a společenských heren pro děti i dospělé. V plánu je propojení rekonstrukce objektu s revitalizací venkovního hřiště, jehož součástí by se měla stát i in-line bruslařská dráha. Součástí úprav okolí sokolovny bude rovněž i parkoviště pro 50 aut a citlivé propojení se sousedícím zámeckým parkem.



v této souvislosti Lukáš Pokorný z firmy Mios. „Hlavně bych vyzdvihl špičkovou zpracovatelnost, ať se jedná o sádrové omítky, nebo konkrétně na této stavbě o MVS1.“

Zajímavá je také aplikace protipožární stříkané omítky Vermiplaster. Jak je na obrázcích patrné, prakticky v každém patře budovy jsou stropy s nosníky profilu I, které bylo zapotřebí, pro případ požáru, ochránit. Vermiplaster se nejčastěji používá právě pro ochranu ocelových nosníků a stropů, také spřažených stropů z trapézového plechu a betonu, ale uplatnění rovněž najde v protipožární ochraně železobetonových nosných i nenosných stěn, stropů, sloupků a nosníků. Tato omítka má v případě rekonstrukce sokolovny, jak již bylo řečeno, za úkol zajistit v případě požáru nosnost konstrukčních prvků až do 120 minut. Aplikace strojní omítky byla snadná a rychlá, protože materiál velmi dobře přilne k jakémukoliv podkladu včetně oceli a betonu. Společně s nízkou hmotností, vysokou vydatností a dlouhou životností je stříkaná protipožární omítka Vermiplaster ideálním řešením. Na snímcích je vidět, že chráněné jsou jen nosné konstrukční prvky. Dodejme, že strop bude pouze opticky zakryt designovými prvky. ▶

Ivan Sklenář



Samozřejmě i v tomto případě se na rekonstrukci sokolovny podílejí materiály Knauf. A to dokonce v několika směrech. Prostřednictvím firmy Mios Děčín, založené v roce 1996, která se specializuje zejména na realizaci všech typů strojních omítek a litých anhydritových podlah, jsou všechny staré zdi sokolovny opravovány za pomoci vápenocementové strojní omítky Knauf MVS1. Protože rozpočet byl omezený, bylo zapotřebí operativně vymýšlet pro renovaci zdí takový postup, aby byla kvalitní a co nejdéle vydržela, ale současně nezatěžovala finanční limity. Protože je tato omítka vhodná nejen pro pálené cihly, beton, kámen a smíšené zdivo, nebyl problém s její soudržností, přestože podklady byly různé. V některých místech se proto

aplikovaly v kombinaci s perlínkou. Dodejme, že místy byly staré stěny de facto proboreny. Na celý objekt by se mělo podle předpokladů spotřebovat kolem 160 tun této strojně stříkané omítky dodávané v silech. Současně firma Mios Děčín používá na stavbě také další materiály Knauf – například lepidlo Fliesenkleber

Zajímavá aplikace protipožární omítky Vermiplaster

N, které je primárně určeno pro lepení všech druhů keramických obkladů a dlažeb, ale také se používá jako tenkovrstvá zdicí malta. „S materiály Knauf máme již dlouholeté a podotýkám velmi dobré zkušenosti,“ říká

- ▲ Stará sokolovna v centru Litvínova získává nový kabát
- ▶ Přestože bylo zdivo velmi opotřebované, podařilo se dosáhnout požadované rovinnosti
- ▶▶ Nástřik požární omítky Vermiplaster

- ▲ Všechny omítky jsou stříkané
- ▲ Pohled na objekt z parku

Sokolovna Litvínov	
Název	Sokolovna Litvínov
Investor	NATURYSS, s. r. o., Litvínov – Dolní Litvínov 5
Generální dodavatel	YSEEN – spol. s r. o., Dolní Litvínov 5 – Litvínov
Architektonické řešení	Ing. Mertl Jiří
Projektant	Ing. Mertl Jiří
Dodavatel materiálů Knauf	Delfy Most
Zpracovatel materiálů Knauf	Mios Děčín
Použité materiály Knauf	Strojní omítky MVS1, lepidla Knauf, Vermiplaster a SDK konstrukce

Ve škole to vzali od podlahy s AQUAPANEL FLOOR

Na přibyslavském náměstí je umístěný areál základní školy. Ten se podařilo v několika pracovních etapách přeměnit v moderní výukové centrum. Nové budovy nabídnou prostory k výuce nejméně 650 dětí. Do přestavby celého komplexu školy bylo proinvestováno přes sto miliónů korun.

AQUAPANEL® Cement Board

V poslední etapě se dočkala rekonstrukce stará budova, která byla postavena v letech 1897-8. Není proto velkým překvapením, že modernizaci budovy předcházela archeologický průzkum.

V roce 2013 zhotovil tým Ing. arch. Jana Stoklasy a Ing. Lukáše Vernera z architektonického ateliéru Arch Design, projekt a s. kancelář Praha, projektovou dokumentaci pro citlivou renovaci historické stavby.

Zůstal zachován kompletní vnitřní prostor historických učeben, původních kamenných schodišť a dalších zajímavých historizujících prvků. Prostory byly doplněny o jednotlivé specializované učebny, zvyšující standard výuky žáků a kabinety pro zázemí učitelů. Nalezneme zde zcela nové prosklené vnitřní galerie pro odpočinek žáků.

Výběrové řízení na zhotovitele díla vyhrála firma Unistav, a. s., Brno, která se bravurně, ve velmi krátkém čase, zhostila náročného úkolu v roli generálního dodavatele. Velice nás těší, že i firma KNAUF Praha, s. r. o., se mohla podílet na zdárném provedení díla. Na podlahách nově rekonstruovaných prostor byl navržen systém plovoucích podlah AQUAPANEL® FLOOR. Systém, který má veškeré přednosti mokřých procesů, ovšem bez jejich nevýhod. V kombinaci s výbornými zvukověizolačními schopnostmi při splnění vysokých požadavků na požární odolnost se současně výrazně zlepšilo statické odlehčení budovy podlahovými konstrukcemi.



A jak montáž systému podlah probíhala?

Po odstranění starých násypových vrstev byl původní dřevěný záklop z fošen zakryt fólií, která zamezuje úniku podsypového materiálu, jenž byl srovnán do nivity. Následující vrstva EPS polystyrenu vyrovnala požadovanou tloušťku konstrukce a optimalizovala tepelné ztráty mezi jednotlivými podlažími. Na takto připravené plochy byla aplikována suchá podlaha z desek AQUAPANEL® FLOOR tl. 22 mm se zásuvnou inovativní hranou drážky, usnadňující montáž lepení AQUAPANEL® NUTKLEBER (lepidlo) v kombinaci AQUAPANEL® FLACHDÜBEL (čep na spojování) mezi deskami. Pro zvýšení nosnosti podlahy byla jako poslední

vrstva přilepena PU lepidlem AQUAPANEL® FUGENKLEBER a následně sešroubována k vrstvě AQUAPANEL® FLOOR deska AQUAPANEL® INDOOR tl. 12,5 mm. Pokládku celého systému AQUAPANEL® FLOOR zajišťovala zkušená firma Jiřího Havelky z Vidlákovy Lhoty. Finální úpravu podlah z parket provedla firma Avatar Group, s. r. o., Ostrava a z povlakových krytin firma Petr Fábř, Jihlava. Všechny firmy, jež se podílely na celkové rekonstrukci školních prostor, odvedly velmi kvalitní práci. Doufáme, že žákům budou nové prostory školy sloužit co nejdéle a příjemné prostředí bude pozitivně ovlivňovat jejich studijní úsilí. ▲

Václav Kohout

Základní škola Přibyslav

Investor	Město Přibyslav
Generální dodavatel	Unistav, a. s., Brno
Architekt	Ing. Arch. Jan Stoklasa, Arch Design kancelář Praha
Projektant	Ing. Lukáš Verner, Arch Design kancelář Praha
Dodavatel materiálů Knauf	Mlénský, s. r. o., Brno
Zpracovatel materiálů Knauf	Jiří Havelka, Vidlákova Lhota
Použité materiály Knauf	AQUAPANEL® Floor – 750 m ² , AQUAPANEL® Indoor – 750 m ²



Vy se ptáte, my odpovídáme – FAQ

V hale, která je tvořena železobetonovým skeletem a má sloupy osově 12m, má být mezi sloupy postavena příčka o výšce 12,6m. Opláštění je navrženo 1 x 15 mm deskou RED, požární odolnost je EI45 a plošné vodorovné zatížení je 0,2 kN/m². Jaká má být konstrukce této příčky?

Pokud má příčka splňovat požární odolnost EI45, max. plošné vodorovné zatížení 0,2 kN/m² a výšku 12,6 m, pak je vhodná konstrukce příčky typu W113. Tato příčka bude tvořena profily CW150 v osově rozteči 312,5 mm, kde maximální výška je až 14 m a opláštění bude deskami 3 x 12,5 mm Knauf RED s vloženou izolací tl. min. 40 mm a objemové hmotnosti min. 40 kg/m³. Opláštění 1 x 15 mm RED na tuto výšku není možné z důvodu stability a tuhosti příčky.

Potřebovala bych návrh skladby dutinové podlahy v místnostech. Nosnost podlahy má být 500 kg/m², výška 150 mm, nášlapná vrstva PVC – v tl. 5 mm, 3 mm vyrovnávací stěrka + 1 mm lepidlo + 2 mm PVC elektrostaticky vodivé nebo ne. Potřebovala bych orientační cenu systému dutinové podlahy bez nášlapné vrstvy.

Dutinová podlaha na nosnost 500 kg/m² a výšce 150 mm by byla ve složení deska Knauf Integral FHB32, stojky M16 ST SH 165, pro výšky 120–210 mm plus příslušenství. Orientační cena celkového systému s uvedenou deskou a stojkami je cca 1690 Kč/m² v ceníkových cenách.

Řešíme rekonstrukci a zateplení střechy ocelové montované haly a protipožární opatření ocelových nosných prvků konstrukce haly. Ze zpracovaného požární bezpečnostního řešení objektu plynou požadavky na obklad ocelové rámové konstrukce, nosné konstrukce stropů a střechy. Nosná konstrukce objektu musí splňovat požární odolnost R30 pro 1NP a R15 pro 2NP. Dle katalogu Knauf požárních konstrukcí pro ocelovou konstrukci z uzavřených profilů je třeba tyto prvky obložit 1x deskami Knauf RED tl. 12,5 mm. Dále nosná konstrukce stropu nad 1 NP je tvořena I nosníky, nad nimiž je trapézový plech s betonovou mazaninou. Pro tyto konstrukce je stanovena požární odolnost EI 30. Dle vašeho katalogu lze pod tuto konstrukci zavěsit podhled 1x desku Knauf RED tl. 12,5 mm.

Mezi podhledem a spodním lícem trapézového plechu je nutno vytvořit dutinu min. 220 mm. Poslední konstrukce, kterou je nutno dodatečně ochránit, je nosná konstrukce střechy, která je tvořena I nosníky I160. Na ně bude nově položen trapézový plech, tepelná izolace z pěnového polystyrenu a hydroizolace z asfaltových pásů. Požadovaná požární odolnost této konstrukce je EI 30. Dle vašeho katalogu je možné toto chránit podhledem bez tepelné izolace z minerálních vláken ze dvou desek Knauf RED tl. 12,5 mm. Vzhledem k tomu, že I nosníky jsou položeny na nosné ocelové konstrukci haly, zvažují možnost spojení podhledu a obkladu (obklad nosné konstrukce haly). Tedy vytvořit podhled ze dvou desek. Mým dotazem je, zda lze provést šikmý podhled tak, že podhled bude kopírovat sklon nosné ocelové konstrukce haly. S tím souvisí druhý dotaz, který se týká systému závěsů – je možné zavěsit šikmý rošt na drátový závěs? Třetí s tímto související dotaz je, zda je pro podhled nutno stanovit minimální odsazení od trapézového plechu, I nosníků či ocelové konstrukce haly?

Co se týče podhledů, tak pokud je na podhled stanovena klasifikace EI30, pak tomu odpovídá dle aktuálního požárního katalogu skladba podhledu D112 v těchto variantách:

- ▲ pro požár pouze zdola – 2 x 12,5 mm Knauf WHITE, závěsy po max. 900 mm, hlavní profily max. 800 mm, montážní profily po max. 500 mm, bez izolace
- ▲ pro požár zdola – 2 x 12,5 mm Knauf RED, závěsy po max. 600 mm, hlavní profily max. 600 mm, montážní profily po max. 500 mm, izolace 2 x 40 mm objemová hmotnost min. 40 kg/m³
- ▲ pro požár zdola – 1 x 15 mm Knauf RED, závěsy po max. 600 mm, hlavní profily max. 750 mm, montážní profily po max. 500 mm, izolace tl. 60 mm objemová hmotnost min. 50 kg/m³.

Pokud chcete ochránit nosnou ocelovou konstrukci haly a zároveň i I nosníky, které nesou skladbu střechy, pak jediným řešením je podhled v klasifikaci EI. Vámi navržená skladba má chybu v tom, že je klasifikována jako REI, což je v tomto případě nemožné provést. Skladby na EI30 jsou totožné jako výše uvedené. Pro zavěšení doporučuji spíše závěs nonius než rychlozávěs a drát s okem. ▲

Martina Malá

Dřevostavby – už to není jen hudba budoucnosti

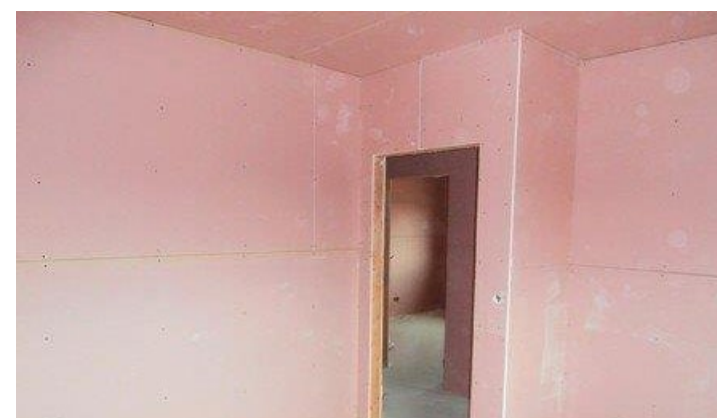
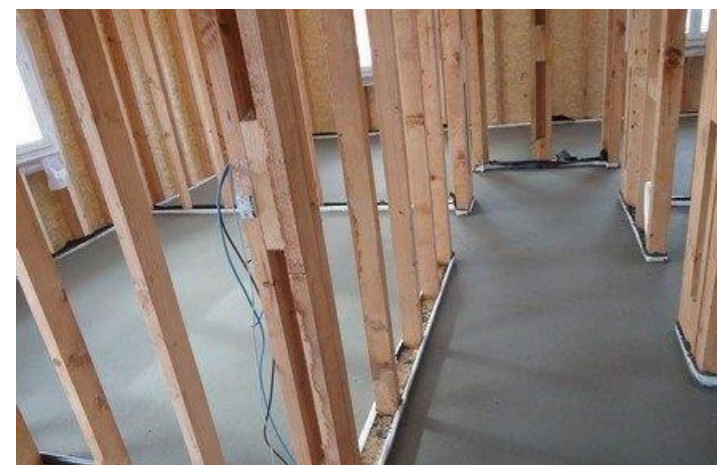
V současnosti se stále více dostává do popředí povědomí o energetických úsporách, ať už formou realizace zateplení fasád, výměnou oken nebo dokonce výstavbou nízkoenergetických montovaných domů. Společnost SYNTEC SK, s. r. o., je jednou ze společností, která svým zákazníkům nabízí realizaci montovaných dřevostaveb ve více variantách. Firma SYNTEC působí na slovenském trhu více než šest let. Za tu dobu realizovala stavbu rodinných domů na celém západním Slovensku. Svým zákazníkům nabízí nejen samotnou realizaci nového rodinného zázemí, ale i komplexní dodávku služeb a potřebných podkladů. Mezi nejčastěji realizované domy patří konstrukce nízkoenergetického jednopodlažního domu s dřevěnou rámovou konstrukcí. A právě o takových konstrukcích jsme si povídali s paní Anikó Slovák Kosztolányiovou.

Proč jste se rozhodli stavět montované dřevostavby? Slováci, co se týká použití materiálů, respektive výstavby, jsou jedním z těch konzervativnějších národů, které preferují tradiční materiály a metody výstavby.

Technologie se za posledních deset let výrazně změnila a otevřením hranic jsme se i my Slováci více otevřeli novým věcem. My sami s manželem jsme hledali vhodné bydlení. Protože jsme měli představu rychlé stavby z kvalitních materiálů, současně jsme požadovali dobré tepelně-izolační vlastnosti, nakonec zvítězila dřevostavba. Dlouhé roky jsme studovali technologii dřevostaveb, rozhodovali se pro tu správnou skladbu, tak vychytávali „chybičky“ krásy a nakonec ve spolupráci se zahraniční společností, která má více než 500 realizací, jsme vybudovali na Slovensku v té době něco jiného a nového.

Na slovenském trhu působíte již šest let. Jaké byly první ohlasy na montované dřevostavby?

Dřevostavby mají v jiných zemích dlouhou historii, přestože stále slyšíme na jejich adresu hodně „katastrofických“ scénářů a nepravdivých informací. Většina našich zákazníků se k nám dostala přes reference. Pro mnoho lidí je stále překvapující, jak rychle dřevostavba „vyroste“ a jak rychle se zákazníci stěhují do nového domu. A protože jsme zvědavý národ, běžně se lidé na našich stavbách zastavují a sledují jejich průběh. I díky tomu jsme měli od začátku samé pozitivní ohlasy. Ráda bych i touto cestou poděkovala našim zákazníkům, kteří nám projevíli důvěru a neustále poskytují velmi dobré reference.



Jaké jsou podle vás hlavní výhody dřevostavby ve srovnání s jinými konstrukčními systémy, například s klasickou cihlou, pórobetonem apod.?

Jednoznačně hlavní výhodou dřevostaveb je rychlost stavby. Díky tenkým stěnám nabídnou uživateli také zajímavou úsporu prostoru. Garance ceny stavby stejně jako tepelně-izolační vlastnosti jsou samozřejmostí, stejně jako i některé další výhody.

Realizovali jste mnoho projektů, který z nich byste vyzdvihli?

Realizovali jsme různé stavby od 80 do 440 m², avšak stále, a to nejen pro naše zákazníky, ale i pro nás, je nejoblíbenějším projektem Domissimo 268, což je náš vlastní typový dům. Naší snahou bylo docílit maximálně funkčního prostoru s využitím kvalitních materiálů za rozumnou cenu.

Bližší informace o tomto projektu najdete na naší webové stránce www.syntec.sk. Musím říci, že se společností Knauf spolupracujeme od samého začátku, a jsme rádi, že i za pomoci firmy Knauf můžeme nabízet našim zákazníkům vhodná řešení pro jejich bydlení. Připomenu, že i na projektu stavby vzorového domu Domissimo 268 na Čerešňovom vrchu v Nitře se svými materiály firma Knauf podílela. ▶

Alexandr Soukup, Martina Trčková

Technické informace

Při návrhu skladeb konstrukcí domu se vycházelo z požadavků na požární a akustické parametry. Tyto skladby byly navrženy z požárního katalogu společnosti Knauf Bratislava, který má systémová řešení pro dřevostavby. Společnost Knauf má nejen řešení skladeb obvodových stěn, ale i stropu a podlah.

POUŽITÉ SKLADBY NA VZOROVÉM DOMĚ:

Interiérová stěna nosná – 30 minut (D3) – Knauf W555

Opláštění z obou stran: 1 x 12,5 mm Knauf GKF

Nosná konstrukce: sloup min. 50 x 100 mm
Minerální vlna: min. 60 mm, 14 kg/m³

Obvodová stěna – 30 minut – namáhání ze strany interiéru (D3) – Knauf W551

Opláštění z exteriéru: OSB 12 mm podle EN 300

Nosná konstrukce: sloup min. 50 x 150 mm
Minerální vlna: min. 160 mm, 11 kg/m³

Opláštění z interiéru: 2 x 12,5 mm Knauf GKF

Strop – 30 minut

Nosná konstrukce: sloup min. 50 x 150 mm
Minerální vlna: min. 160 mm, 11 kg/m³

Opláštění z interiéru: 2 x 12,5 mm Knauf GKF

Informace o referenční stavbě

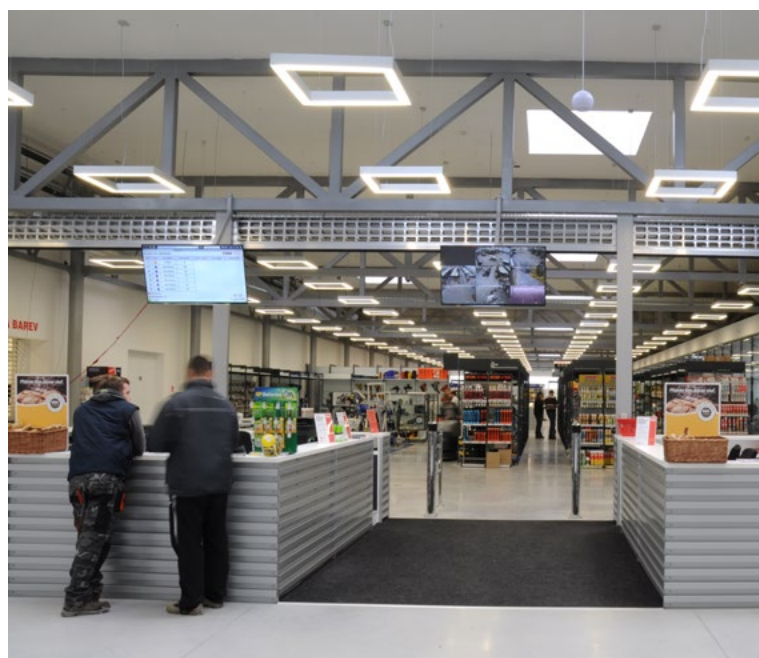
Název stavby:	Vzorový dům Domissimo 268 Nitra
Generální projektant	SYNTEC SK, s. r. o.
Investor	SYNTEC SK, s. r. o.
Dodavatel materiálu Knauf	BEK Baustoffe Slovakia, s. r. o., Bratislava
Zpracovatel materiálu Knauf	SYNTEC SK, s. r. o.
Použité materiály Knauf	Sádrokartonová deska Knauf GKF 12,5 mm (728 m ²), sádrokartonová deska Knauf GKF – I 12,5 mm (134,4 m ²), Knauf Super Finish (56 kg), Knauf Gelbband (150 kg)

Zcela nová dimenze obchodu

Když jsem odjížděl do nového areálu firmy Dektrade v Hostivaři, nečekal jsem nic, co bych neznal. Teda pardon, správně DEK stavebniny, což je nyní nový „brand“. Shodou okolností mne o tom informovala po cestě reklama na radiu Beat.

Přijíždím k areálu a malinko bloudím, protože impozantní budova stavebnin je sice z Průmyslové ulice dobře vidět, ale příjezd je trochu komplikovaný. Hned u vstupní brány něco nehraje. Předem mnou jsou tři široké jízdni pruhy označené velkými informačními návěstími, abych věděl, kam se zařadit a kam dojet. Vítá mne moderní terminál. Mám osobní automobil, takže přijíždím až ke vstupním skleněným dveřím, kde jsou čísla označená parkovací místa různých velikostí. Jak se později dovidám, je jich celkem 56. Odcházím do recepce, kde se mne ochotně ujímá slečna. Mám schůzku, takže tentokrát nic nenakoupím, což je škoda, protože bych

rád vyzkoušel, zda tvrzení, že budu v průměru okolo 10 minut obsloužen, je pravdivé. Tohle opravdu nejsou typické stavebniny. Letmý pohled na velkou informační LCD tabuli podává přehledné informace o tom, v jakém stavu jsou objednávky zákazníků, kteří přijeli přede mnou. Zboží podle informací putuje ze skladu na očíslované parkovací místo, takže jeho převzetí je pro každého zákazníka neuvěřitelně snadné a pohodlné. Připadám si jako na letišti, a ne jako ve stavebninách. Nejen proto, že bohatě dimenzovaný prostor je zcela moderně řešený, ale především svým pojetím a sofistikovaně propracovaným přístupem k zákazníkovi.



Firma Dektrade patří mezi špičku v oblasti prodeje stavebních materiálů již celou řadu let. Dnes disponuje 55 pobočkami po celé ČR, ale nová prodejna v Hostivaři udává zcela nový a průkopnický směr, přestože rychlý prodej byl v síti Dektrade zaveden již před dvěma lety. Areál, jehož filozofie je kolektivním dílem, se nachází v bezprostřední blízkosti významného dopravního uzlu.

Je zajímavý svou velikostí, neboť je zde přes 4000 m² kryté moderní plochy, a svým odbavovacím terminálem. Obrovský venkovní prostor snad nelze přesně ani odhadnout. Vše je bohatě dimenzované. Cílem je, aby zákazník odjížděl ve velmi krátkém čase a spokojený. Systém obsluhy je neustále vyhodnocován a odlaďován. Příjemnou novinkou je rovněž rozšířený sortiment.



- ▲ Regály s výrobky Knauf
- ▼ Vstupní centrum



- ▲ Příjezdová plocha – hned víte, kam máte jet
- ▲ Tohle není terminál letiště, ale stavebnin
- ▼ Nová budova je z dálky dobře vidět
- ▼ Každé parkovací místo má své číslo, na které se píše zakázka

Kdo sem přijede pro materiál, má možnost nakoupit i spoustu příslušenství a náradí. Takže, vše pod jednou střechou, rychle a pohodlně. Cílem je zlepšit servis a péči pro profesionální zákazníky, ale také zaujmout nové klienty – „hobisty“, protože všichni zde najdou kromě profesionálního i zboží běžné potřeby, jako například šrouby, hmoždinky, různé tmely, vrtáky apod. Dektrade ovšem přichází s další inovací. Od prvního března bude mít možnost každý zákazník, mezitím co se bude připravovat jeho poptávka, zdarma posnídat a vypít si nápoj, například kávu. To opravdu není v českých podmínkách běžná věc. Je to další krok k vysokému standardu, o který Dektrade usiluje. Jak říká ředitel pobočky Radek Trča: „My jsme tu pro naše zákazníky, a ne oni pro nás. Proto vymýšlíme nové benefity.“ Prodejna ve Vestci byla pilotním projektem tohoto přístupu,

nová pobočka v Hostivaři je podle této filozofie už postavena. „Růst a modernizovat samozřejmě chceme dále. V nejbližší době připravujeme novou pobočku ve Znojmě, která bude otevřena v dubnu.“ Nutno dodat, že i obchodní partnery si Dektrade vybírá velmi pečlivě. Důležitá je kvalita, stabilita, servis a poradenství. To samozřejmě bezesbytku platí i pro produkty Knauf. V rámci služeb nabízí Dektrade i odborné poradenství včetně speciálního ateliéru, který je schopen nacházet atypická řešení pro určité stavební situace. Návštěva končí a musím dodat, že na mne udělala velký dojem. Loučím se a je mi nabídnuta zmiňovaná snídaně. V autě zjišťuji, že se jedná o chuťově velmi dobrý a čerstvý obložený chléb. Takže poslední překvapení na závěr. Opravdu netradiční stavebniny. ▲

TOVR omítky, spol. s r. o.

V tomto čísle Knaufstylu bychom vám rádi představili firmu TOVR omítky, spol. s r. o. O společnosti jsme si povídali s osobou nejpopulárnější – jednatelem firmy, panem Tomášem Vrbou.



- ▲ Strojní aplikace omítky
- ▼ Jednatel firmy Tomáš Vrba

Kdy byla vaše firma založena a čím se zabýváte?

Firma byla založena v roce 2009 a zabývá se výhradně aplikací strojních a ručních omítek a stěrek. Zpracováváme a specializujeme se hlavně na sádrové omítky a stěrky, které nyní tvoří až cca 75 % našich zakázek. Ty jsme sice začali provádět už v roce 2009, ale zprvu jen okrajově, převažovaly vápenocementové omítky, ale v posledních třech letech nastal zlom. Ten spatřuji zejména ve vyšším povědomí o unikátních vlastnostech těchto materiálů nejen u zpracovatelů a generálních dodavatelů, ale i u investorů. Takže nyní aplikujeme převážně strojní sádrové omítky nejen u drobných investorů, ale i u menších developerů.

Realizujete zakázky po celé České republice? Které nejvíc oceňujete?

Naše hlavní působíště je v Brně a na jižní Moravě, ale nyní se nám podařilo získat několik zakázek i na Vysočině. To vše zvládáme se čtyřmi pracovními omítkařskými četami. Asi 70 % našich zakázek tvoří rodinné domy, zbylých 30 % jsou menší developery. V loňském roce jsme se podíleli na stavbě cca 130 rodinných domů. Mezi naše referenční stavby patří např. polyfunkční komplex Sochorova v Brně – 4000 m², multifunkční objekt v centru Valašského Meziříčí – 4500 m², BD Krystenova Brno – 2200 m². Na všech těchto stavbách byla aplikována omítka MP 75L. V loňském roce jsme aplikovali cca 65 000 m² omítek, z toho bylo 45 000 m² strojních sádrových omítek (což činí cca 450–500 tun za rok).

Jaké materiály Knauf odebíráte a kdo jsou vaši hlavní dodavatelé? Které strojní vybavení používáte?

Jelikož se soustředujeme zejména na výstavbu rodinných domů, tak 90 % materiálu odebíráme v pytlích, zbylých 10 % v silech. Ze sortimentu Knauf odebíráme a následně aplikujeme Betokontakt, Aufbrennsperre a strojní sádrovou lehčenou omítku MP 75L, se kterou jsme maximálně spokojeni a plně nám vyhovuje. Našimi hlavními dodavateli jsou Tradix, a. s., Brno a Mlénský, s. r. o. Z omítacích strojů používáme a vlastníme Knauf PFT. Co nám zatím chybí, jsou dopravníky (silomaty), avšak v brzké době plánujeme nákup alespoň jednoho. V současnosti ale využíváme půjčovnu a servis v Brně.

Můžete nám říci, jaké je hlavní motto vaší firmy, a nastínit nám plány do budoucna?

Kvalita + reference + clientský servis – to považujeme za nejdůležitější. Mezi samozřejmosti patří včasné dodávky materiálu a technická podpora od výrobce, což Knauf splňuje bezesbýtku. Naše firma upřednostňuje a prosazuje výhradně hlazený povrch u sádrových omítek. Zakládáme si na vysoké kvalitě povrchu, a proto nabízíme zákazníkům následně přestěrkování sádrové omítky sádrovými stěrkami. V mnoha případech se nám to daří.

Omítáte i v zimním období?

Samozřejmě že ano. Jelikož používáme vlastní topné agregáty, tak se dá říci, že jedeme dvanáct měsíců v roce. Přeji hodně úspěchů a děkuji za rozhovor. ▲

Mojmír Buriánek

Použití protipožární omítky Knauf Vermiplaster rozšířeno



Proces vylepšování či změn produktů nikdy nekončí. Důkazem je novinka v oblasti protipožární ochrany. Použití v loňském roce zavedené protipožární omítky se rozšiřuje pro uzavřené (duté) profily T, C a U profily. Tím se aplikace tohoto materiálu v ocelových prvcích prakticky zkompletovala na všechny běžné a známé konstrukce. Dodejme ještě, že tloušťky Vermiplasteru jsou pro uzavřené profily o 25 % vyšší, než je tomu u profilů typu H a I. ▲

Miroslav Nyč

Knauf na veletrzích Dřevostavby a CONECO 2015

Ve dnech 11.–14. 2. 2015 se konal na pražském Výstavišti v Holešovicích 10. mezinárodní veletrh DŘEVOSTAVBY. Prezentovalo se zde 165 vystavovatelů z řad výrobců nízkoenergetických či pasivních dřevostaveb, izolací či výrobců materiálů pro dřevostavby. Firma Knauf se tohoto veletrhu také zúčastnila. Podobně jako v loňském roce zde firma Knauf prezentovala své produkty, které naleznou uplatnění při rekonstrukcích, novostavbách, ale také v dřevostavbách, které byly hlavním tématem. Odborné i laické veřejnosti zástupci firmy Knauf zodpovídali dotazy nejen ohledně dřevostaveb, ale také dotazy týkající se např. lepení a obkládání, akustiky, požárních odolností apod. Veletrh navštívilo 23 380 návštěvníků nejen z České republiky. Ve slovenské Bratislavě se ve dnech 25. – 28. 3. konal již 36. ročník mezinárodního stavebního veletrhu CONECO stejně jako v loňském roce za účasti Knauf. Veletrh opět potvrdil nejen stabilizaci, ale i růst počtu vystavovatelů a návštěvníků. Na ploše 35 000 m² se představilo 487 vystavovatelů z 11 zemí světa.



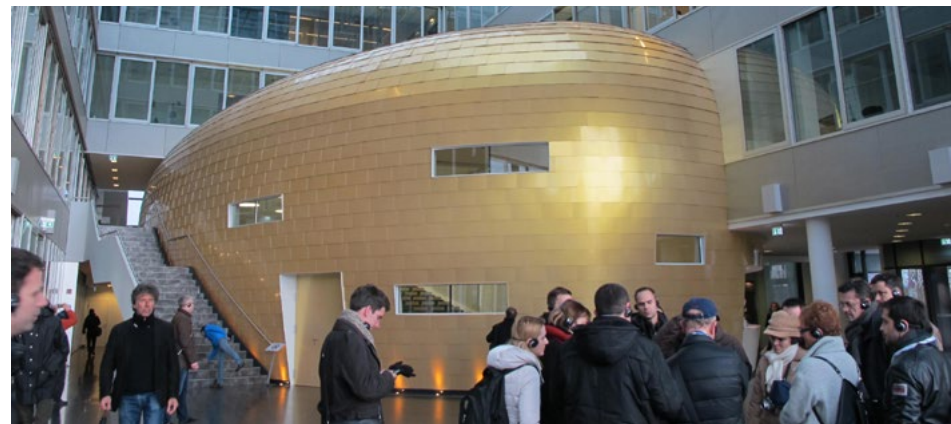
Palestra Kbelská 10 opět za podpory Knauf

Firma Knauf se věnuje podpoře regionálních sportovních a kulturních aktivit. Jednou z tradičně podporovaných akcí je silniční běh Palestra Kbelská 10. Letošního 29. ročníku, který se konal 7. března, se zúčastnilo rekordních 1 700 závodníků.



Knauf na Mezinárodním akustickém meetingu

Řešení akustického komfortu je jednou z oblastí, které se Knauf intenzivně věnuje. Proto je spolupráce s architekty a projektanty tak důležitá, stejně jako výzkum potenciálu našich materiálů, abychom byli schopni poskytnout řešení, která nejen dobře vypadají, ale také vytvářejí pozitivní atmosféru. Protože akustická dokonalost je něco, co nevidíte, ale něco, co cítíte. Z tohoto důvodu bylo vytvořeno fórum „Room for Expression“ (Prostor pro vyjádření), které nám pomáhá uvádět zajímavá řešení do života (www.roomforexpression.com). Aby si členové tohoto fóra mohli osobně předat názory a zkušenosti, byl ve dnech 26.–27. 2. 2015 zorganizován v Hamburku Mezinárodní akustický meeting. Pozvání přijali architekti z více než 20 zemí celého světa. První den navštívili účastníci současně probíhající výstavu Knauf Werktag, která představuje nejen odborné, ale i laické veřejnosti širokou škálu produkce Knauf.



Druhý den konference se konaly přednášky renomovaných architektů a odborníků na akustiku. Za všechny jmenujme pana Hani Rashida z projekčního studia

Asymptote (USA-NY), dále pány Rachida Abu-Hassana z agentury Arup (NL-Amsterdam), Martina Bauera ze studia Barkow Leibinger (DE-Berlin) nebo Erika Ipsena (Knauf Danoline DK).

Martin Lukeš

Saison Opening 2015



Každý rok na jaře otevíráme novou stavební sezonu setkáním s našimi partnery v některém z pražských divadel. Ani letošní rok nebyl výjimkou. Tentokrát jsme zavítali do Divadla Na Jezerce, ve kterém působí Divadelní společnost Jana Hrušínského. V úterý 24. března jsme mohli konstatovat, že je tradičně vyprodáno. Více než 220 hostů zhlédlo situační a místy až mrazivou komedii „Manželské vraždění“, ve které „šlo o život“. V hlavní roli jsme mohli vidět Jaroslava Duška a slovinskou herečku Natašu Burger. Ve výborné režii Jana Hřebejka jsme byli svědky souboje mezi mužem a ženou, ze kterého si mnozí z přítomných diváků možná vzali i jisté poučení. A pokud ne, určitě se dobře bavili.

Akademie již v pátém ročníku

Je to neuvěřitelné, ale nerozluční sourozenci Akademie zateplování a Zateplování v praxi, které proběhli počátkem tohoto roku v 7 městech České republiky (Praha, Brno, Ostrava, Jihlava, Olomouc, Plzeň, Liberec) slaví opravdu již páté výročí. A musím říci, že nám dělají jenom radost. Za těch pět ročníků vyzráli a dospěli do nebyvalého souladu.

Letošní Akademie zateplování, která byla určena především pro projektanty a stavební odbornou veřejnost, proběhla



tradičně v Praze, Brně a Ostravě a navštívilo ji celkem 900 účastníků. Akademie zateplování je zaměřena na aktuální problémy oboru včetně příbuzných oblastí, jako je právě suchá výstavba či lehké obvodové pláště. Přitažlivost celé akce zřejmě pramení z aktuálnosti témat, ale hlavně z té správné kombinace teorie a praxe, včetně praktických ukázek a odborností přednášek, nad kterými bdí, a věrte že nikoli formálně, doc. Ing. František Kulhánek, CSc., ze stavební fakulty ČVUT Praha. Zateplování v praxi 2015, které je určeno především pro zpracovatele a odbornou

veřejnost, navštívilo v pěti městech celkem 1000 účastníků. Všichni měli možnost si nejenom poslechnout, ale především v předváděných komentovaných ukázkách i prohlédnout prezentované postupy a témata. A soudě podle ohlasů a následujících diskusí se nikdo nenudil. O popularitě této akce svědčí nejlépe fakt, že v Praze bylo nutné z důvodu obsazenosti pro obě akce vypsát dodatečné termíny již dva dny po jejich uveřejnění. Tímto všem děkujeme a zveme všechny na ročník 2016.

Miroslav Nyč

Knauf rozšiřuje své aktivity

Vytvoření společného podniku koncernu KNAUF s LB Minerals, členem koncernu Lasselsberger.

Dynamický rozvoj společnosti Knauf, který byl v posledních letech provázen na jedné straně pravidelným rozšiřováním portfolia vlastních výrobků, včetně převzetí některých dalších významných značek v oblasti stavebních hmot, a na druhé straně stabilní ekonomickou situací firmy, doznal dalšího významného kroku. Knauf nyní uzavřel smlouvu o vytvoření společného podniku s firmou LB Minerals, a. s., konkrétně se jedná o kapitálový vstup do společnosti LB Perlit, s. r. o., u které se tímto krokem navýšilo základní jmění na 6 600 750 eur. V této souvislosti došlo rovněž ke změně názvu firmy na LBK Perlit, s. r. o. Společnost LBK Perlit, s. r. o., bude provozovat těžbu surového perlitu ve dvou lokalitách na Slovensku a jeho následné zpracování.

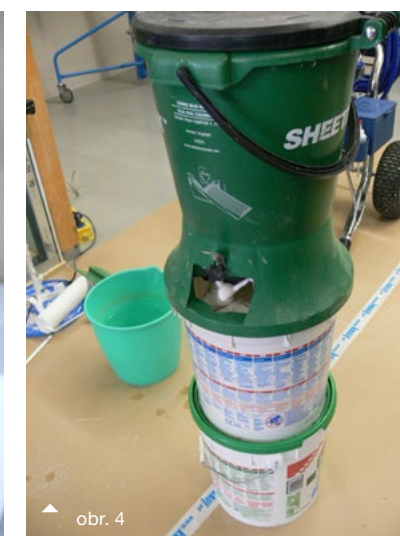
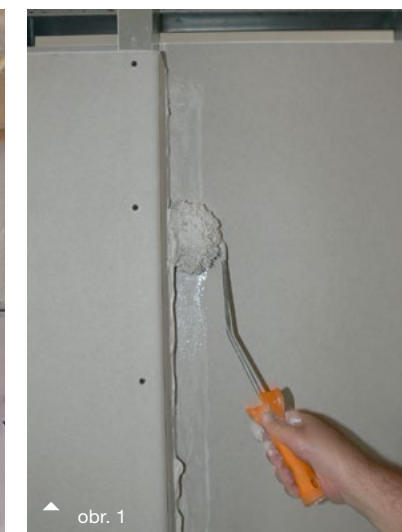
Současný jednatel firmy Knauf Praha a Knauf Bratislava – Ing. Radek Bedrna – byl jmenován druhým jednatelem firmy LBK Perlit, společně s Ing. Jánem Mendelem. V rámci nově uzavřené smlouvy o spolupráci se obě strany zavázaly během roku 2015 vybudovat novou technologii pro zpracování surového perlitu a výrobu expandovaného perlitu. Vznikne tak jeden z nejmodernějších technologických provozů tohoto druhu na světě. Důraz bude kladen zejména na výrobu většího množství přesnějších frakcí tohoto materiálu, tak abychom maximálně vyhověli požadavkům zákazníků. Perlit nachází široké uplatnění v mnoha odvětvích stavebního průmyslu, zejména pak při výrobě izolací, speciálních betonů, samonivelačních potěrů, ale i v oblastech zemědělství, farmacie a potravinářství.

Finální stěrkování Knauf – no trouble!!!

Jsme silní v oblasti finálního tmelení. A jako kompetentní partner vám s velkým entuziasmem a s velkou empatií musíme nabídnout i určitou nadstavbu než jen výrobky. V případě finálního tmelení by to mělo být nasměrování na výběr nejefektivnějšího výrobku a postupu pro daný pracovní účel. Na vás je pak vyhodnocení této široké a produktově pestré nabídky tak, aby to pro vás mělo co největší přínos.

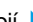
Použitelnost výrobků pro TMELENÍ a STĚRKOVÁNÍ

	UNIFLOTT	FUGEN-FÜLLER	Q2 SUPER	SUPER FINISH	FILL & FINISH
					
Hrana HRAK	●●●	●●	●●	●	●
Hrana AK	●●	●●	●●	●	●●●
Tmelení šroubů	●●●	●●●	●●●	●●●	●●●
Hliníkový rohový profil	●●●	●●	●●	●	●
Papírový profil s ocelovou výztuží typu: Dallas, Las Vegas, Santa Fe	●	●	●	●●	●●●
Tmelení sádkartonu Q3 a Q4	●	●	●●	●●●	●●
Finální tmelení betonů a omítek	●	●	●●●	●●	●●●
Finální stěrkování < 1 mm	●	●	●●	●●●	●●
Vytváření textury a modelové techniky	●	●	●●	●●●	●●
Opravy drobných vlasových trhlin	●	●●	●	●●●	●●
Výplňové vrstvy	●●●	●●	●●	●	●●



RADY a TIPY pro FINÁLNÍ TMELENÍ

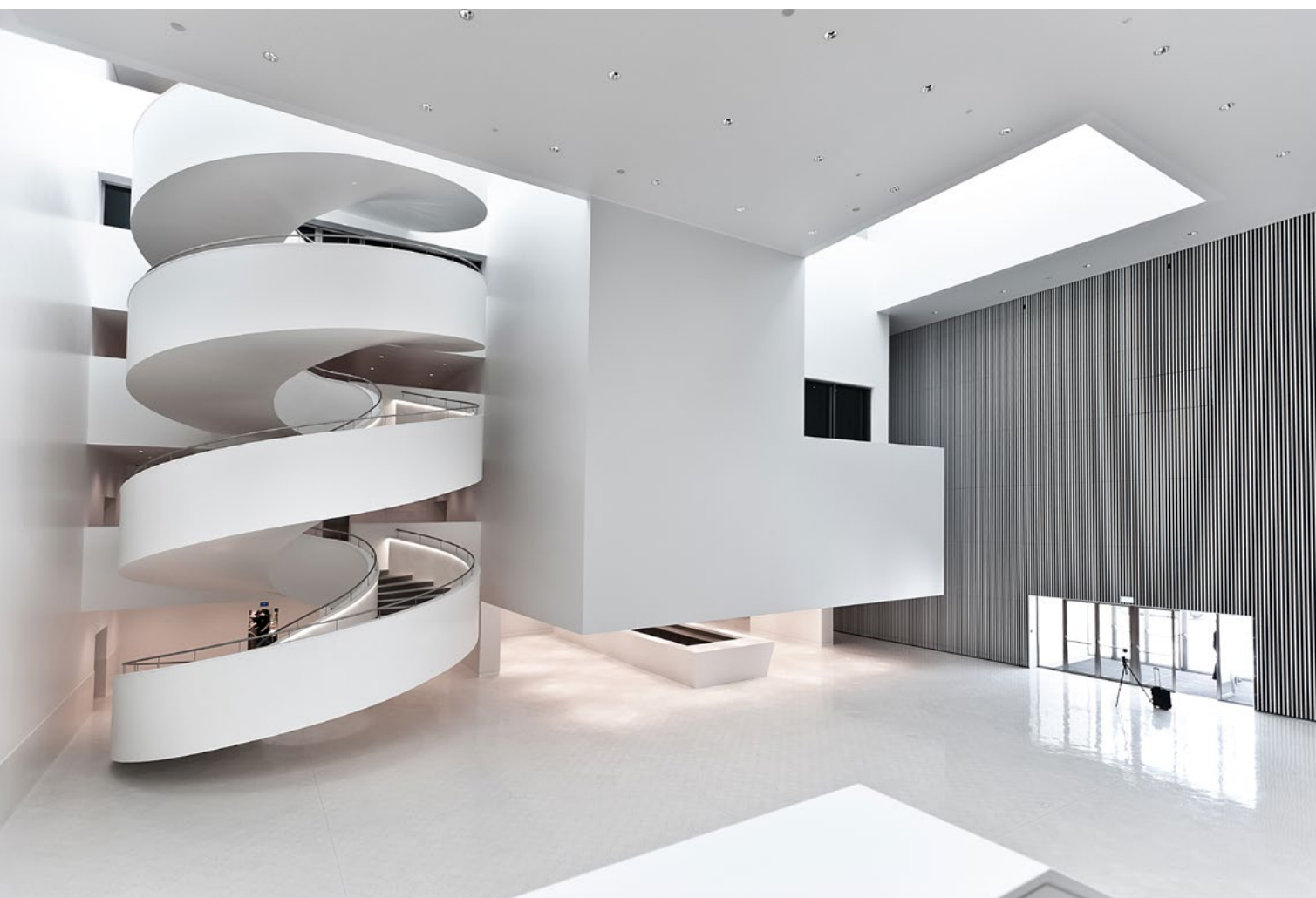
Výběr vhodného produktu podle jeho vlastností a použitelnosti mnohdy nestačí pro bezproblémovou realizaci. Proto je tady několik rad a tipů aby, jak řekl náš kolega ze zahraničí, byla vaše práce: NO TROUBLE!!!

1. Tmely SUPER FINISH a FILL & FINISH LIGHT je po důkladném rozmíchání možno aplikovat i válečkem. Pro tento způsob nanášení je možné do tmelu přidat max. 1 litr vody. (obr. 1)
2. V případě usazování rohových profilů typu Dallas, Las Vegas, Santa Fe a papírových výztužných pásek dejte pozor na to, aby i po jejich usazení a přetmelení pod nimi zůstal tmel. (obr. 2)
3. Kdyby byl silou všechen tmel vytlačen, vytvoří se na povrchu po přetmelení boule a vzduchové výdutě. Takové místo se pak musí vyříznout a přetmelit.
4. Aby nevznikaly boule a výdutě ani v místě spoje profilů, je dobré šikmo zastříhnout papírovou výztuž profilu. (obr. 3)
5. Dokonalým pomocníkem pro usazování rohů je aplikátor Hopper. Lze postavit na kýble s tmelem. Nemusíte se tak ani ohýbat. Navíc finální tmel můžete v Hopperu i krátkou dobu, třeba do druhého dne, ponechat. Jen ho vždy důkladně uzavřete, užitečná je obyčejná PE fólie od svačiny. (obr. 4)
6. Kdyby se vám něco nepovedlo přestěrkovat do dokonalé roviny, lze to lehce přebrousit. Ale pozor, pospíchejte! Snadné je to do 4 dnů od nanesení tmelu. Později tmel na bázi vinylu vytvrdne a již ho nikdo z podkladu snadno nedostane. Na druhou stranu budete mít podklad bez prasklin! To za to přece stojí. 

Vladimír Váňa

KNAUF slaví v Polsku 20 let

Když společnost Knauf vstoupila před 20 lety na polský trh, v zemi převládaly tradiční „těžké“ stavební technologie. Vnitřní příčky byly téměř výhradně stavěny z cihel a nahazovány cementovou omítkou připravovanou v míchačce na beton na staveništi. Prosazení lehkých stavebních technologií na takovém trhu vyžadovalo, aby společnost Knauf provedla průzkum trhu a přesně stanovila jeho potenciál, investovala kapitál, seznámila investory a zpracovatele s nejmodernějšími stavebními technologiemi, vybudovala prodejní síť a především vytvořila svou vizi rozvoje stavebnictví v tehdy hospodářsky slabé zemi.



Společnost Knauf to všechno dokázala. Investovala do výstavby a vybavení nejmodernějších závodů. Nejprve byl uveden do provozu závod na výrobu sádrových desek v Rogowici u Belchatówa a později závod na sádrové omítky v Jaworznu. Oba závody se nacházejí v blízkosti největší polské elektrárny, která zajišťuje

dodávky REA sádry pro výrobu. V uplynulých letech byl otevřen v Rogowici ještě druhý závod na sádrové omítky, který zásobuje jih Polska. Společnost Knauf od samotného začátku vsadila na kvalitu, ale ani samotná kvalita výrobky neprodá. Pracovníci společnosti Knauf Sp. z o.o. museli vynaložit



- ▲ Administrativní budova New City Warszawa
- ▼ Hotel Villa Port Ostroda
- ▼ Hotel Hilton Gdansk
- ▼ Letiště Wrocław
- ▼ Filharmonie Szczecin

obrovské úsilí, aby přesvědčili zpočátku nedůvěřivé zpracovatele, investory a obchodníky o přednostech nových výrobků a technologií. Společnost Knauf se stala průkopníkem v oblasti sádrových omítek na polském trhu a v současnosti patří k jejich hlavním dodavatelům. Stejně silnou pozici na trhu získala i v oblasti suché výstavby. Dnes patří značka Knauf k nejlépe rozeznatelným značkám mezi výrobci stavebních materiálů v Polsku. Je považována za prémiovou značku, která je výrazem vysoké kvality.

Společnost Knauf se dále rozvíjí. Uvádí na trh stále nové a zdokonalené výrobky a technologie. Naučila polské investory používat anhydritové potěry, cementové desky AQUAPANEL®, tvrzené sádrové desky Diamant, akustické desky Cleaneo, podlahové systémy Camillo a mnoho dalších inovativních výrobků. „Musíme být neustále o krok napřed před konkurencí.“ To je motto, které přijali za své všichni pracovníci společnosti Knauf Sp. z o.o. „Pokrýváme nejen potřeby trhu, ale také je vytváříme a tím zvyšujeme kvalitu života potenciálních investorů.“ Knauf se rozvíjí rovněž jako obchodní společnost. Neustále zlepšuje řídicí procesy a zvyšuje kvalitu služeb zákazníkům. Poměrně brzy zavedla systém SAP, aby mj. udržela vysokou úroveň spolupráce s výrobními závody, plánování výroby, materiálového hospodářství a účetnictví. Před několika lety byla uvedena do provozu internetová platforma www.e-knauf.pl, která umožňuje zákazníkům zadávat objednávky přímo do systému SAP a sledovat jejich průběh. V současné době je tímto způsobem realizováno 90 % všech objednávek. Před dvěma lety byl rovněž zaveden systém řízení vztahů se zákazníky CRM, který přinesl novou kvalitu do vztahů s odběrateli. Výrobky a technologie Knauf našly uplatnění při výstavbě mnoha významných projektů, které vznikly v Polsku v posledních dvou letech a ovlivnily polskou architekturu. Patří k nim moderní hotely, prodejní centra, administrativní budovy, obytné výškové budovy i sportovní stavby, např. národní stadion ve Varšavě, a dále kulturní objekty, např. štětínská filharmonie. Budova filharmonie se stala novým symbolem města a její zajímavá architektura spolu s nejmodernějšími vnitřními prostory se stala předmětem obdivu. ▶

Romana Lásková

Historie

3. 8. 1994 – založení obchodní společnosti Knauf Sp. z o.o.

7. 1. 1995 – první zakázka od Unibud Štětín

12. 1. 1995 – založení společnosti Belchatów Sp. z o.o. pro výstavbu závodu na výrobu sádrových desek v Rogowici

Březen 1997 – uvedení závodu na výrobu sádrových desek do provozu v Rogowici

11. 12. 1996 – založení Knauf Jaworzno III Sp. z o.o. pro výstavbu závodu na výrobu sádrových omítek v Jaworznu

Červen 1999 – první dodávky omítek ze závodu v Jaworznu

2004 – implementace SAP

2004 – implementace logistické platformy

2009 – implementace platformy pro internetové objednávání www.e-knauf.pl

2011 – implementace CRM

15. 11. 2012 – uvedení závodu na výrobu sádrových desek do provozu v Rogowici

Nové 30 kg pytle

Ani málo, ani moc.
IDEÁLNÍCH TŘICET.

IDEÁLNÍ
VÁHA

PEVNĚJŠÍ
OBAL

EFEKTIVNÍ
LOGISTIKA

NIŽŠÍ
PRAŠNOST

OPTIMÁLNÍ
MANIPULACE



HOTLINE 844 600 600
www.knauf.cz

KNAUF