

knaufstyl

4/2013



- ▲ Den dřeva v Liberci
- ▲ Vermiplaster – požární omítka pro každý tvar
- ▲ Centrum pro volný čas Na Fialce
- ▲ Ochutnávka vánočních zvyků z jiných koutů Evropy

KNAUF



Vážení a milí čtenáři,

tak už se nám to blíží, už budeme brzy o další rok zkušenější a lepší. Vezme-li v úvahu, že to byl rok, který měl v sobě číslo 13, tak nebyl zase tak špatný. Byl takový, jaký jsme si ho udělali. Politici se nám trochu snažili otrávit náladu, ale nevyšlo jim to, nakonec z toho byla velká sranda a plno povedených vtipů. Myslím, že se budeme smát, až se za břicho budeme popadat, i v roce příštím. Jenom doufám, že nebudeme muset přejmenovat naši republiku na Česká republika, a. s. Kdo asi bude ten hlavní akcionář? No, nechme se překvapit. Snad nebude tunel Blanka jediný, který se zavře a zakonzervuje.

Předpokládám, že se nám v příštím roce bude blýskat na lepší časy, nebude to však žádná velká bouřka, ale sem tam nějaký ten záblesk. Pořád lepší než nic. Nesmí nám to však naše chytré hlavy občas poplést kurzovou intervencí nebo jiným srandaštouchem. Tak nějak nevím, jestli člověk, který uvažuje nad investicí do stavby, bude jásat nad vyšším kurzem a začne zběsile stavět. To ani omylem! A že by si snad lidé řekli: „Ha, Euro je za 27, jdu utrácet!“, to je snad ještě větší blbost. Takže, milé chytré hlavy, pokud lidé nebudou mít určitou

jistotu a minimální elementární perspektivu, tak nezačnou utrácet. Copak nežijete v Čechách a neznáte českou povahu? Na Příkopech a v restauracích v centru Prahy rychle nabudete pocitu izolovanosti.

Já vím, že nám nezbyvá nic jiného, než se o to naše odvětví postarat vlastní prací a vlastním úsilím. Za celou uplynulou dobu se všichni jen „rokerskými kecy“ předháněli ve vyslovení zaručeného receptu na záchranu stavebnictví, ale u toho vždy i zůstalo.

Opravdu si myslím, že příští rok nebude tak špatný a možná i lehce pozitivní, a proto si pojďme nyní užít Vánoce a nový rok, hodit se do pohody a přestat myslet na problémy. Určitě se s vámi budeme společně prát za společnou šanci na úspěch a nenecháme nikoho na holičkách. Budeme hrát férově a jako jeden tým.

Přátelé, moc vám všem děkuji za bezvadnou spolupráci v letošním roce, kopec srandy, který jsme spolu zažili, a těším se na vás v roce příštím.

Užijte si krásné svátky!



Tento časopis není financován z prostředků Evropské unie, ale z poctivě vydělaných peněz.

Radek Bedrna
Knauf Praha, spol. s r. o.





09



32



17



22



14



13



24



34

► Foto čísla

str. 04–05

► Top téma

Požární ochrana je celkem obtěžující záležitost – dokud nehoří
Celostátní konference požární ochrany staveb
Den dřeva v Liberci
Moduly Knauf To Go

str. 06

str. 07

str. 08–09

str. 10–11

► Produkty Knauf

Vermiplaster – požární omítka pro každý tvar str. 12–13
Kompletní zavedení výrobků Sheetrock® str. 14–15
Hydroizolace Exteriér 2K str. 16

► Stavby v ČR

Rekonstrukce bytového domu Gagarinova str. 17
Rekonstrukce odpadového boxu v areálu AVE Ústí nad Labem str. 18–19
Sanace mostu ve Stupavě str. 20
Penzion Majorka v novém str. 21
Centrum pro volný čas Na Fialce str. 22–23

► Stavby v SR

Knauf oslavoval 20. výročí působení na Slovensku str. 24
CE.ZA.AR 2013 str. 25

► Odborné

Legenda pokračuje – nová PFT G4 str. 26
Vy se ptáte, my odpovídáme – FAQ str. 27

► Knauf partneři

Do cenových válek se nepouštíme str. 28–29
KF Mont, s. r. o. str. 30

► Aktuality

Přizpůsobení obchodních smluv novému občanskému zákoníku str. 31
Odborné semináře pro rok 2014 str. 31
Pozvánka na veletrh Dřevostavby 2014 str. 31

► Vánoční speciál

Ochutnávka vánočních zvyků z jiných koutů Evropy str. 32–33

► Představujeme skupinu Knauf východní Evropa
Knauf Rakousko:
Více než 40 let úspěchů str. 34–35



V Erlu přistála hudební vesmírná loď

Za pouhých 24 měsíců od zahájení výstavby byla koncem minulého roku otevřena v Erlu nová Festivalová hala, kterou navrhlo architektonické studio Delugan Meissl Associated Architects. Černý objekt, jehož neobvyklý vzhled připomíná krystal, tvoří doplněk zářivě bílé budovy Pašijového divadla. Hala, která je určena pro zimní provoz, nabízí neobyčejnou akustiku. Bez moderního systému suché výstavby by však nebylo možné dosáhnout tak krátké doby výstavby a vytvořit šikmé tvary v interiéru.

Pašijové divadlo navrhl Robert Schuller v roce 1959. Je skromně vybavené a není ani vytápěné, a proto vyžadovalo odpovídající dostavbu. Úkol festivalového prezidenta Hanse Petera Haselsteinera nebyl jednoduchý – Pašijové divadlo, které je ideálně zasazené do přírody, avšak není možné ho v zimě využívat, bylo nutné doplnit rovnocenným protějškem. Vídeňské studio Delugan Meissl Associated ve svém návrhu umístilo k původnímu objektu „cosi“ hranatého s ostře lomenými tvary, co je jakoby vylomeno ze skály.

Bez jakékoli okázalosti či pompéznosti je návštěvník doveden do foyeru. K elegantně bílému vstupnímu prostoru Festivalové haly vedou 43 schody. Dramatické vnější architektonické tvary nové budovy se přirozeně promítají také do interiéru. Právě v něm Delugan a Meissl skutečně popustili uzdu fantazii a beze zbytku proměnili ve skutečnost své představy o propojení prostorů. Zcela rovnocenný strop ve foyeru je zavěšený a jeho viditelná část je zhotovena z desek Knauf Cleaneo Akustik s děrováním 6/18. Stěny a předsazené stěny, které splňují požární odolnost EI 90, byly vytvořeny z několika vrstev desek Knauf Diamant a masivních desek Massivbauplatte (GKF). Ve Festivalové hale bylo instalováno celkem 350 revizních klapků. ▶



Požární ochrana je celkem obtěžující záležitost – dokud nehoří

Pokaždé, když vydáme nový požární katalog, máme pocit, že je na dlouho poslední a počet nabízených řešení je na čas uzavřen. Nikdy tomu tak ovšem není. Zdrojem nikdy nekončících změn jsou změny ve zkušebních normách v rámci CEN, změny v pravidlech pro rozšířené aplikace, změny v normách projektových a v neposlední řadě je nekonečnou inspirací k novým či zpřesňujícím řešením samotná odborná veřejnost. A každý podnět z našich reálných staveb je cenný.



Předtím, než začneme z další novinkou v této oblasti, shrňme si několik základních faktů. Na začátku je třeba říci, že firma Knauf se zabývá prvky pasivní požární ochrany tj. produkty či systémy, které chrání konstrukce před působením požáru, nebo jeho rozšířením. Prvky aktivní požární ochrany, jako jsou sprinklery atd., které požár omezují, nenabízíme. Stavebně požární řešení stavby vychází z projektových požárních norem, které na základě typu stavby (bytové, nebytové, nebytové výrobní atd.), počtu plánovaných osob v budově, podlažnosti budovy a na základě požárního zatížení (hořlavé vybavení či materiály budovy) určuje požární riziko budovy, šířku a počet únikových cest, členění budovy do jednotlivých požárních úseků (jeho velikost je závislá od počtu osob a požárního rizika). Jednotlivé požární úseky potom musí být oddělené požárně dělicími konstrukcemi. Nejběžnějším požárním úsekem je jeden byt, jedno podlaží apod. Cílem všeho je v případě požáru poskytnout obyvatelům objektu čas na opuštění objektu, zabránit rozšíření požáru do dalších požárních úseků či na další budovy do doby příjezdu Hasičského záchranného sboru. Požárně dělicí konstrukce Knauf jsou zkoušeny a klasifikovány dnes již výhradně podle evropských požárních

zkušebních norem. Samotné zkoušky i klasifikace jsou platné ve všech státech Evropské unie. To samé ovšem již neplatí o požárním katalogu, kde se mísí výsledky zkoušek a expertních hodnocení. Požární katalog je vždy národním dokumentem a může se v jednotlivých zemích EU i dost podstatně lišit. Na rozdíl od zkušebních norem jsou projektové normy a stavební zákony v každé zemi EU rozdílné. Proto budete-li pracovat v přílehlém či vzdáleném zahraničí, informujte se o lokálních požárních podkladech Knauf. Mnohé je shodné, ale i nemálo je toho odlišného. Německo má mnoho konstrukcí klasifikováno dle DIN (Deutsche Industrie Norm), obdobně Rakousko (Ö Norm). Velký pozor na

Každý podnět z reálné stavby je nesmírně cenný.

Švýcarsko, které není součástí EU a kde jsou všechna řešení shrnuta do tzv. Technische Auskünfte. Co v tomto dokumentu od firmy Knauf není, nelze namontovat. Východní část EU, tj. Polskem počínaje přes Bulharsko, Rumunsko a Chorvatskem konče, je přeci jenom trochu

- ◀ Stavebně požární řešení stavby vychází z projektových požárních norem
- ◀◀ Knauf pořádá pravidelně zkoušky požární odolnosti konstrukcí



jednodušší. Většina zkoušek a klasifikací je striktně na základě EN zkoušek. I zde je však třeba dbát národních zvyklostí a předpisů.

Na závěr krátké shrnutí toho, co Knauf v požární ochraně nabízí

Sádrokartonové protipožární desky (**Knauf RED**): nejrozšířenější materiál pro pasivní požární ochranu použitelný pro příčky, předsazené stěny, podhledy a obklady sloupů a nosníků s podkonstrukcí do 60, v některých případech do 90 minut. Jádro desek je směsí sádry a skelných vláken, povrch desek tvoří karton. Z hlediska požární odolnosti do této kategorie patří i desky Knauf DIAMANT a TOPAS a Massivbauplatte.

Desky Vidiwall: sádrovláknité desky především pro dřevostavby. Z hlediska požární odolnosti nabízí hodnoty prakticky shodné s předchozí kategorií.

Desky Aquapanel: cementové desky bez dřevní hmoty pro vlhké prostředí a exteriér. Nabízejí požární odolnost podhledů a příček do 45, resp. 60 minut. Skladby na vyšší hodnoty jsou možné, ale nejsou požadovány.

Sádrovláknité desky **Fireboard:** desky, na jejichž povrchu je místo kartonu skleněná tkanina, která desce propůjčuje vynikající požární vlastnosti. Fireboard se převážně používá pro podhledy, předsazené stěny a obklady sloupů a nosníků bez podkonstrukce s požární odolností od 90 do 120 minut. ▶

Celostátní konference požární ochrany staveb



- ▲ Požární ochrana takových projektů bývá velmi složitá
- ▶ Hotel Santos - místo konání celostátní konference
- ▶▶ O přednášky bývá veliký zájem

Jako každý rok se v Hotelu Santos v Brně konala celostátní konference požární ochrany pořádaná firmou Seidl, spol. s r. o. Cílem konference je výměna zkušeností a informace o novinkách v oboru mezi tvůrci norem, pracovníky HZS, projektanty PO i výrobci. Konference se koná za účasti špiček v tomto oboru z Čech i Slovenska. Počet účastníků pravidelně přesahuje číslo 150. Jednotlivé přednášky kladou důraz na konzistentní informace využitelné v praxi. Z toho plyne, že jsou zakázány chvalozpěvy na vlastní osobu či firmu. Nedodržení této zásady trestá organizátor, zastoupený panem Eduardem Vašítkem z firmy Seidl, okamžitým vypnutím mikrofonu popřípadě dalšími tresty! Již samo setkání normotvůrců a odborníků z praxe přináší velmi tvůrčí konstelaci.

Výměna názorů na nejrůznější témata je častá a dokonce žádaná. Zvláštní pozornost je třeba věnovat večernímu programu. Prozradím, že se jedná o formu jakési panelové diskuse a je to jeden z nezáživnějších, ale také nejpoučnějších částí programu, kde srší argumenty z jedné strany na druhou. Výsledek je ale skvělý – všichni si odnáší relevantní a v praxi použitelné informace. Chcete-li se dozvědět více, nezbývá, než se příští rok zúčastnit. Nebudete litovat. Zbývá dodat, že účast firmy Knauf byla zaměřena na novinky v odzkoušených konstrukcích, inovovaný požární katalog a horkou novinku – protipožární omítku Vermiplaster. Prošli jsme se ctí – mikrofon zůstal zapnutý po celou dobu přednášky. ▶

Miroslav Nyč

Den dřeva v Liberci

Prvního října se v lyžařském areálu Vesec u Liberce uskutečnila pod patronátem firmy Knauf výjimečná akce s názvem Den dřeva. Odborná, ale i laická veřejnost měla možnost se na vlastní oči přesvědčit, že dřevo v kombinaci s materiály Knauf je perspektivní konstrukční materiál a jeho tolik obávaná hořlavost není důvodem, proč na něj v budoucnosti nespolečat.



Celodenní akční den začal ukázkou hořlavosti jednotlivých stavebních materiálů včetně základní sádkartonové desky Knauf. Ta byla nucena odolat útoku plamenometu, zatímco na druhé straně desky se demonstrativně popíjela káva. Následovaly ukázky hasebních zásahů hasičů HZS Libereckého kraje, dále prezentace náradí, techniky a materiálů pro stavbu moderní dřevostavby. Vrcholem dne byla zkouška hořlavosti jednotlivých fasádních systémů na předem postaveném modelu dřevostavby, který byl složen z typových konstrukcí a materiálů firmy Knauf. Zatímco strop modelového domku byl tvořen samonosným podhledem, základní vrstvou pro všechny čtyři stěny byl systém Knauf ProtectWall. Což je unikátní konstrukce, která při použití dvou vrstev sádkartonových desek Knauf odolá spolehlivě požáru po dobu 120 minut.

Experiment představoval konkrétní požární zatížení trvající 45 minut. Cílem bylo prokázat nejen odolnost základní nosné konstrukce, ale hlavně prozkoumat chování povrchových vrstev při požáru a ve skutečnosti dokázat, že požární odolnost dřevěných konstrukcí není podmíněna použitím „hořlavého“ dřeva, ale typem použitého vnitřního i vnějšího opláštění. V každé stěně modelového objektu byl vytvořen otvor, kterým vnitřní požár pronikal ven, a vzhledem ke čtyřem rozdílným

Praktická zkouška hořlavosti potvrdila správný směr výzkumu a vývoje Knaufu

povrchovým úpravám byl hodnocen efekt požárního zatížení na šíření požáru na další patra potenciálního vícepatrového objektu. Požární zatížení bylo vyvoláno

- ◀ Tak vypadá vnitřek domu při požáru
- ▶ Atraktivní zkouška plamenometem potvrdila bezpečnost sádkartonových desek a dámy si v klidu mohly dopít svoji kávu



- ▶ Měření bylo prováděno na té nejvyšší úrovni
- ▲ Zájem veřejnosti i médií byl pochopitelný
- ▲ Den dřeva v Liberci prokázal především spolehlivou požární odolnost sádkartonových konstrukcí

hranicemi dřeva, které odpovídaly „běžnému“ zařízení v rodinných a bytových domech (45 kg smrkového dřeva/m²). Stěna s dveřním otvorem byla postavena na bázi typové konstrukce Knauf ProtectWall, u které je povrchová vrstva složena z dřevovláknité izolační desky montované přímo na nosnou kostru objektu, a jediné, co jí chrání před účinky požáru, je omítkový systém (v tomto případě Knauf Uniritmo a Knauf Kbelorit). Stěny, které byly předem považovány za požárně „nejhorší“, byly umístěny proti sobě a jejich povrchová vrstva byla tvořena zateplovacím systémem Knauf Marmorit Energie s izolantem EPS tl. 60 mm a proti ní byla provedena stěna s palubkovým obkladem tl. 15 mm na pero a drážku. Spodní rošt pro provětrávanou fasádu z palubek byl tvořen dřevěnými latěmi s celulózovým nástřikem, stejně jako pro bezspárovou fasádu z cementových desek Knauf Aquapanel.

Paradoxně oba kontaktní systémy vykazaly velmi slušnou odolnost vůči požáru. Očekávaným kontroverzním bodem celého experimentu bylo šíření plamene a teplot v dutině provětrávaných systémů. Výsledek ukázal, že díky deskám Knauf Aquapanel, použitých na obkladu provětrávaného fasádního pláště, nedochází vlivem šíření plamene a teplot v dutině k ohrožení dalšího patra objektu.

Praktická zkouška hořlavosti v objektu tedy jednoznačně potvrdila správný směr výzkumu a vývoje firmy Knauf a partnerů v oblasti dřevostaveb.

Bylo prokázáno, že pokud jsou všechny materiály aplikovány s technologickou kázní, v logické a funkční sestavě, není se třeba dřeva jako konstrukčního materiálu obávat. Hlavními partnery akce byli: Alo Group, s.r.o., Archa 13, HZS Libereckého kraje, Lesy ČR, Lumbre, s.r.o., Knauf Praha, s.r.o., Město Liberec, Natur Haus, s.r.o., PAVUS, a.s., VVÚD s.p., Knauf Insulation, s.r.o. a ČVUT. ▲

Jan Juhás



Moduly Knauf To Go

– vítejte ve světě oprav a renovací

Vždycky jste toužili koupit si starý dům nebo byt v historické části města. Mít domov, ze kterého na vás dýchá minulost z každého koutu. Pomalu otvíráte dveře do svého snu, smíření s tím, že rekonstrukce bude nezbytná. První na čem ulpí váš zrak, je podlaha. No ta se musí rozhodně vyměnit! Odstranííte tedy zbytky starých parket a zjišťujete, že před položením nových bude nutné dát na podlahu celoplošnou vyrovnávku.



Jste šikovný kutil, je zbytečné najímat řemeslníky a rozhodně chcete mít po potěšení vybudovat si nové hnízdo vlastníma rukama. Kde ale nakoupit potřebný materiál? A existuje něco nebo někdo, kdo by vám s opravami, které jste dosud neprováděl, poradil? Ano! Právě pro vás je v prodejnách stavebnin modul Knauf To Go Opravy & Renovace. A navíc je tu i praktická příručka, která vám s řešením problému poradí. Z příručky se dozvíte, že na vyrovnání podlahy budete potřebovat sádrovou nivelační stěrku BP 4. Půjdete tedy k regálu Opravy & Renovace, kde příslušný produkt najdete. Ještě jste doma zjistili, že po výměně oken je okolní omítka značně poškozená. K opravě budete potřebovat sádrovou omítku ROTBAND, kterou najdete ve stejném regálu. Nemusíte tedy bloumat po prodejně a složitě hledat příslušný produkt, stačí jen sáhnout vedle. Kromě těchto nutných oprav vám dělá starosti i plesnivý roh v jedné z místností. Vzhledem ke stáří objektu je to

pochopitelné, ale ke komfortnímu bydlení to určitě nepatří. Opět nemusíte nikam chodit, stačí ve stejném regálu sáhnout po výrobku Schimmelvernichter (odstraňovač plísní) a Moos und Algenfrei (odstraňovač mechu a řas). Po aplikaci těchto dvou prostředků budete mít od plísní pokoj. Máte sice nově natažené omítky, ale přeci jen se objevila malá trhlina. To patří k přirozeným dějům v omítkách,

Všechny produkty potřebné pro běžné opravy v domácnostech najdete na jednom místě.

protože v praktických podmínkách není možné vznik trhlin zcela vyloučit. Tady pomůže výplňový tmel Renokitt, který je velmi snadno povrchově upravitelný, lze

- ◀ O umístění konceptu To Go jsou zákazníci informováni reklamními plakáty a poutači
- ▶ Menší modul má rozměr 100 x 180 cm a je vybaven základními produkty pro renovace



To si odnesu!

ToGo



▲ V tomto modulu najdou zákazníci rozšířený sortiment výrobků

jej snadno přebrousit a vyhladit a na rozdíl od všech akrylů jej lze i lehce a neznatelně přemalovat. Dodávat, že ho opět najdete ve stejném regále, je už asi zbytečné. Kromě výše zmíněných produktů najdete v To Go modulech Opravy & Renovace i mnoho dalších výrobků, které se při opravách v domácnostech nejčastěji používají. Všechny informace k prodejnímu konceptu To Go najdete také na stránkách www.knauftogo.cz. V klidu domova si můžete projít pracovní postupy jednotlivých oprav, přečíst si podrobné údaje o výrobcích, najít nejbližší stavebniny s prodejními moduly To Go. A jestliže máte dotazy, na které jste na stránkách nenašli odpověď, stačí kliknout na ikonku Napište nám a nejpozději do 48 hodin obdržíte odpověď. ▲

Romana Lásková

Vermiplaster

– požární omítka pro každý tvar



- ◀ Ochrana dodatečně vyztužující nosné ocelové konstrukce – Pařížská, Praha 1, Česká Republika
- ◀ Letiště Frederika Chopina, Varšava, Polsko – ochrana ocelového nosného skeletu a spřaženého ocelobetonového stropu

Firma Knauf již od svého počátku na našem trhu nabízí požárně technická řešení v oblasti suché výstavby a nyní nastal čas nabídnout podobné řešení i v oblasti suchých maltových směsí, konkrétně v sádrových omítkách. Sádrová požární omítka Knauf Vermiplaster má svůj původ ve firmě Protectivo Passiva ve Španělsku, kterou v polovině minulého roku převzala firma Knauf. Důležité pro naše zákazníky ovšem je, že uplynulý rok jsme využili pro rozšíření výroby Vermiplasteru do závodu Knauf Praha, a tím se Vermiplaster stává velmi snadno dostupný. Zároveň s výrobou v Praze jsou zavedeny i standardní podklady běžné u ostatních produktů – technický list na produkt i aplikaci, příloha Požárního katalogu Knauf, příloha ceníku, reference atd.



- ▲ Administrativní budova City Tower Praha - ochrana nosného ocelového skeletu
- ▼ Obchodní centrum Malaga, Španělsko – ochrana ocelové konstrukce a spřažených stropů

Na Knauf Vermiplaster je vydáno Evropské technické schválení a je tedy použitelný ve všech státech Evropské unie.

Níže najdete základní informace o tomto produktu. Produkt bude zaveden do prodeje od 1. 1. 2014.

Vermiplaster je stříkaná protipožární vnitřní omítka pro ochranu:

- ocelových a železobetonových nosníků a sloupů
- železobetonových stropů
- železobetonových stěn
- železobetonových spřažených stropů s trapézovým plechem.

Při jejím použití oceníte zejména:

- schopnost ochrany i tvarově složitých konstrukcí
- malou hmotnost
- vysokou vydatnost
- funkci po dobu životnosti stavby bez obnovování
- velmi rychlé a jednoduché strojní nanášení na vodorovných i svislých plochách
- vysokou přilnavost k oceli i betonu
- nepatrné ztráty – hospodárnou aplikaci
- široký rozsah hodnot požární ochrany od 30 do 120 minut
- zpracování všude dostupným PFT G4
- použití bez penetrace
- složení vhodné i pro obchody s potravinami
- vyšší požární odolnost při použití subtilnějších (a tím levnějších) konstrukcí

1. OCELOVÝ NOSNÍK IPE 200 S RŮZNÝM STUPNĚM POŽÁRNÍ OCHRANY A BEZ NÍ

Požární odolnost R ocelového nosníku IPE 200 při kritické teplotě 500 °C

nechráněný	9 min.
s Vermiplasterem tl. 7 mm	30 min.
s Vermiplasterem tl. 26 mm	120 min.

2. ŽELEZOBETONOVÝ STROP REI 120

Tloušťka železobetonového stropu pro požární odolnost REI 120 min.

nechráněný	200 mm
s Vermiplasterem tl. 10,61 mm	159 mm
s Vermiplasterem tl. 20,18 mm	132 mm

Pozn.: uvedené hodnoty je nutno kombinovat s dalšími nepominutelnými hledisky při dimenzování konstrukcí

Omítka je vhodná pro:

- výrobní a skladové ocelové, popř. železobetonové haly
- administrativní výškové budovy (ochrana nosné konstrukce skeletu či stropů)
- rekonstrukce (ochrana dodatečných ocelových ztužujících prvků)
- obchodní centra bez podhledů (ochrana nosných prvků)

Omítka se dodává:

Pytel 30 kg, spotřeba: 0,7 kg/m²/mm

Strojní vybavení: PFT G4 se šnekem D6-3

Jak ji získáte:

Podle čísla výrobku ji objednáte u autorizovaných prodejců Knauf, nebo se informujte na HOT LINE Knauf 840 600 600. ▶

Kompletní zavedení výrobků SHEETROCK®

Od 1. listopadu 2013 jsou do našeho prodejního portfolia kompletně zavedeny tmely a doplňkové produkty SHEETROCK®. Kromě standardních pastózních univerzálních tmelů v několika velikostních baleních jsou dále v nabídce základní krycí nátěry, výztužné pásy a rohové profily pro několik možných úprav rohů nebo hran desek. Celý systém je pak doplněn o nářadí a pracovní nástroje usnadňující aplikační možnosti a zvyšující rychlost montáže.



Tento výrobkový systém vám usnadní finální celoplošné tmelení zejména v těchto oblastech:

- ▲ Úprava povrchu sádkkartonu před malováním
- ▲ Úprava povrchu betonu a jeho celoplošné dokonalé vyhlazení
- ▲ Úprava a vyrovnání omítkového systému

Dokonalým pomocníkem vám budou tyto produkty pro provádění stěn a stropů bez prasklin. K pevnému a odolnému spojení dochází při vysychání vinylové báze tmelů s papírem. Papírová páska na rozdíl od skelných nebo samolepicích pásek má výrazně vyšší pevnost v tahu. Ve spoji tak vznikne velmi tuhý spoj, který má shodné vlastnosti jako neporušená sádkkartonová deska.

Další jedinečnou vlastnost nabízí ocelové profily. Profily mají dokonalé papírové krytí, což umožňuje pevné spojení s vinylovým pojivem v pastách a jejich tělo je tvořeno galvanizovaným ocelovým jádrem, které dokonale chrání montovaný prvek před poškozením. Navíc pružné ocelové jádro chrání i před poškozením při transportu na stavbu a nešetrnou manipulací na stavbě.

Doplňkový sortiment patentovaného nářadí a pracovních nástrojů usnadní a výrazně urychlí montáž jednotlivých produktů. V nabídce jsou i strojně stříkatelné airless tmely. ▲

- ◀ Aplikace tmelu v potřebné tloušťce
- ▲ Nanášení tmelu
- ▼ Finální tmelení

Vladimír Váňa



AKČNÍ NABÍDKA


Zakoupením špičkových tmelů **Sheetrock All Purpose 28kg, nebo Sheetrock Plus 3 Lightweight 20kg** získáte ke každému balení **zdarma Pásku výtlačnou - papírovou**

ZDARMA
Pásku výtlačnou - papírovou

SHEETROCK®



SHEETROCK®

PŘEHLED VLASTNOSTÍ A POUŽITELNOSTI	SHEETROCK® ALL PURPOSE	SHEETROCK® PLUS 3 LIGHTWEIGHT	SHEETROCK® DUST CONTROL	SHEETROCK® PRO SPRAY PLUS	SHEETROCK® PRO SPRAY LIGHT
	Univerzální tmel pro finální tmelení, stěrkování a spárování sádkartonových desek, omítek a betonů. Vinylová báze vytváří dokonalé spojení s podkladem bez tvorby vzduchových bublin.	Odlehčený univerzální tmel pro finální tmelení, stěrkování a spárování hladkých povrchů – sádkartonových desek a betonů. Tmel se nepropadá a má výrazně vyšší vydatnost a umožňuje snadné broušení.	Renovační univerzální vylehčený tmel se schopností dramaticky snížit množství poletujícího prachu při jeho broušení. Prach nepoletuje, ale rychle padá podél stěny na zem.	Sheetrock® Pro Spray Plus – Finální tmel na konečnou úpravu povrchu určený pro Airless zpracování. Snadná aplikace a vyplnění podkladu. Tloušťky 0–5 mm. Velmi snadné následné broušení.	Finální lehce brousitelný tmel na konečnou úpravu povrchu určený pro Airless zpracování. Snadná aplikace a vyplnění podkladu. Tloušťky 0–3 mm. Velmi snadné následné broušení.
Spotřeba celoplošně	0,7 kg/m ² /mm	0,45 kg/m ² /mm	0,45 kg/m ² /mm	0,7 kg/m ² /mm	0,45 kg/m ² /mm
Spotřeba pro spáry	0,3 kg/m ²	0,2 kg/m ²	0,2 kg/m ²		
Velikost balení	28 kg, 20 kg, 5,4 kg	20 kg	11,5 kg	16,5 kg	16,5 kg
Spárování s papírovou páskou	xx	xx	xx	x	x
Krytí šroubů	xx	xx	xx	x	x
Úprava povrchu sádkartonových desek	xx	xxx	xxx	xxx	xxx
Úprava betonových povrchů	xxx	xx	x	xxx	xx
Úprava omítek	xxx	x	x	xxx	x
Strojní nanášení	xx	xxx	xxx	xxx	xxx
Může zmrznout při transportu	ano	ano	ano	ano	ano

Hydroizolace Exteriér 2K



Součástí produktů stavební chemie KNAUF pro pokládku obkladů a dlažeb se stane od počátku roku 2014 zcela nová hydroizolační stěrka, určená zejména pro použití v exteriéru. Jedná se o kompozitní polymer-cementovou hmotu, která slouží k vytváření izolací pod keramické obklady a dlažby na balkonech a terasách. Lze ji ale s úspěchem použít i k odizolování vnějšího povrchu sklepních stěn, vlhkých prostor a opěrných zdí, k vnitřní izolaci bazénů a nádrží do hloubky 5 metrů. Hydroizolační vrstva neztrácí pružnost ani za mrazu a odolává teplotám do $-40\text{ }^{\circ}\text{C}$. Je schopna překlenout dodatečně vzniklé praskliny v podkladu až do šíře 0,75 mm a chrání podklad před karbonatácí. Jedná se o vysoce kvalitní výrobek určený ovšem nejen profesionálním obkladačům, ale vzhledem k snadné přípravě i koncovým spotřebitelům. Distribuován bude v plastovém vědru 15,6 kg (12 kg suché složky a 3,6 kg kapalné složky). Toto balení vystačí na izolaci plochy cca 8 m², což odpovídá ploše menšího balkonu. Tento výrobek najdete samozřejmě zařazen v novém Ceníku/Produktovém katalogu KNAUF 2014, v oddělení produktů stavební chemie. ▶

◀ Provedení
dodatečné
hydroizolace
soklové části
objektu



Rekonstrukce bytového domu Gagarinova



- ▲ Demontovaná část podhledu
- ▼ Nově opravené podhledy s cementovou deskou Aquapanel Outdoor

Máte v projektu problém s vlhkostí? Zvolte jistotu, zvolte Aquapanel.

Téměř v každém projektu se někdy objeví nějaká část konstrukce, která je vystavena nadměrným povětrnostním vlivům či zvýšené vzdušné vlhkosti. Jedná se zejména o části venkovních podhledů.

V některých částech začnou podhledy degradovat. Vznikají zde většinou praskliny, prokreslí se spáry, začne se

odlupovat barva nebo dojde dokonce k bobtnání či destrukci desek a podhledy se pak stávají nebezpečnými svému okolí. Takováto situace vznikla na nedávné rekonstrukci v ulici Gagarinova v Hradci Králové. Na těchto třech čtyřpatrových domech se postavila v minulých letech střešní nástavba. Pod novou střechou se provedly podhledy kolem celé střechy. Tyto podhledy však podlely zvýšenému výskytu vlhkosti a objevily se zde výše uvedené vady. Některé části podhledů dokonce začaly padat na přilehlé komunikace. Společenství vlastníků se rozhodlo podhledy odstranit a nechat tyto části stavby vybudovat nově. Připravilo tedy výběrové řízení a úkolu se zhostila firma Unigips pod vedením pana Josefa Kuliče.

Jako alternativu za sádrovláknité desky firma společně s projektantem zvolila systém Aquapanel Outdoor pro venkovní použití.

Jedná se o cementové desky bez organické příměsi, které nepodléhají vlhkosti a lze na ně aplikovat přímo souvrství omítek. Dilatační úsek u tohoto systému je až 15 mb. V současné době probíhá rekonstrukce již druhého celkem ze tří objektů. Rekonstrukce venkovních podhledů probíhá hladce. Celkem bylo na stavbu dodáno 900 m² desek Aquapanel Outdoor. ▲

Jiří Gina

Rekonstrukce bytového domu Gagarinova

Adresa:	Hradec Králové
Investor:	BD Gagarinova
Dodavatel:	UNI-GIPS sro
Dodavatel materiálu:	MPL Hradec Králové
Použité materiály:	Aquapanel Outdoor (900 m ²)

Rekonstrukce odpadového boxu v areálu AVE Ústí nad Labem

Provedením rekonstrukce betonové plochy odpadového boxu v areálu AVE Ústí nad Labem – Všebořice byla pověřena firma Děčínský stavební podnik, s. r. o. V souvislosti s požadavky investora byl navržen technologický postup, který byl založen na sanačních materiálech Knauf řady Tiefbau Sanierung (TS). Jednalo se zejména o reprofilační maltu TS 220.



Postup prací

Rekonstrukce, která byla dokončena během jednoho měsíce, začala očištěním sanované plochy tlakovou vodou a odstraněním jejich nepřídržných částí. Z titulu statického a extrémního pojezdového zatížení sanované konstrukce byl na očištěnou plochu nanesen štětkou adhezní můstek TS 110 (0,8 t) a následně na něj, metodou „mokry do mokrého“, byla nanášena hrubá reprofilační malta TS 220 (celkem 9 t) v tloušťce min. 1 cm. Tato malta je součástí systému Knauf pro sanace železobetonových konstrukcí a mezi její hlavní přednosti patří snížená cena při dodržení všech

kvalitativních parametrů pro nejvyšší třídu opravných malt, tedy třídu R4 dle EN 1504-3. Po zaschnutí a vytvrzení plochy bylo nanášeno 80 kg ochranného nátěru TS 720-transparent, jehož úkolem je snížit nasákavost takto provedené reprofilace, a tím zvýšit životnost celé plochy.





- ▲ Příprava reprofilační malty TS 220 za použití nízkootáčkového míchače
- ▶ Kletování pokryté plochy produktem TS 220
- ◀ Nanášení adhezního můstku TS 110 a reprofilační malty TS 220 v boxu AVE Ústí nad Labem

Použité materiály

Adhezní můstek a ochrana výztuže TS 110

Balení: 25 kg
Zrnitost: 0–0,5 mm
Spotřeba: cca 2 kg na m² při tloušťce 1 mm
Barva: šedá
Doba zpracování: cca 30 min.

Minerální jednosložková reprofilační malta TS 220

Balení: 25 kg
Zrnitost: 0–2 mm
Spotřeba: 2,1 kg na m² při tloušťce 1 mm
Barva: šedohnědá
Doba zpracování: cca 20 min.

Silikon-akrylátová impregnace TS 720

Balení: 8 kg
Spotřeba: 0,2 kg na jednu vrstvu nátěru
Ředění: ředidlo S 6005

Materiál slouží jako účinná ochrana proti agresivnímu působení vlhkosti na betonových plochách. Tato nátěrová hmota je atestována na trvalý styk s pitnou vodou a potravinami. Ve vytvrzeném stavu je odolná proti působení UV záření.

Použitím těchto materiálů a dodržením správných technologických postupů se podařilo zlepšit původní stav sanované plochy v areálu AVE Ústí nad Labem – Všebořice využitím TS technologií firmy Knauf.

Děčínský stavební podnik

Jak již bylo řečeno v úvodu, rekonstrukci prováděla firma Děčínský stavební podnik, s. r. o. Tato firma zahájila svou stavební činnost v současném uspořádání začátkem roku 1995. Od počátku se firma zaměřila na provádění hlavní stavební výroby při zajišťování komplexní výstavby na klíč. Specializované činnosti pak zajišťovala s pomocí ověřených subdodavatelů. Během své 18leté činnosti firma realizovala mnoho významných stavebních zakázek, mezi něž patří například rekonstrukce a přístavba Finančního úřadu v Teplicích, přestavba bývalé zámecké sýpky na vysokoškolskou kolej, rekonstrukce děčínského zámku a celé řady budov v centru Děčína včetně nemocnice apod. ▶

Pavel Švec / Ing. Jiří Tahal

AB AVE Ústí nad Labem

Název stavby:	AB AVE Ústí nad Labem
Adresa:	Sběrný dvůr Všebořice
Investor:	AVE Ústí nad Labem, s. r. o.
Dodavatel systémů Knauf:	Rabat, a. s.
Realizační firma:	Děčínský stavební podnik, s. r. o.
Použité materiály:	Knauf TS 110, TS 220, TS 720
Termín stavby:	9/2013 – 10/2013

Sanace mostu ve Stupavě

Ruční aplikace penetrace betonu TS 710



Strojní nanášení ochranného nátěru TS 710



Most po rekonstrukci



Most původně postavený v roce 1926, měl po letech služby bez zásadních oprav zcela nevyhovující technický stav. Nosná konstrukce byla poškozena kvůli atmosferickým vlivům a zatékání vody, římsy byly krátké, zábradlí nenormové. Na kamenných opěrách byly vydrolené spáry. Z těchto důvodů bylo přistoupeno k rekonstrukci.



Postup prací

Podhled železobetonové nosné konstrukce byl otryskán vlhkým pískem (systém Torbo) a nesoudržný beton byl odstraněn sekacími kladivy. Otryskaná výztuž byla ošetřena spojovacím můstkem Knauf TS 110 (tl. 1–2 mm). Poté byla ručním způsobem aplikována malta Knauf TS 210 v tloušťce 10–50 mm. Také zde byl vyzkoušen materiál Knauf TS 425 v síle 10–50 mm. Jako finální malta byla použita reprofilační stěrka Knauf TS 310 (2–5 mm). Povrch byl uhlazen zatoučením hladítky. Po několikadenním vlhčení

a vyzrání malty (cca 14 dní) byla na povrch aplikována penetrace TS 710 a probarvený ochranný nátěr TS 710 v odstínu RAL 7032. Opěry a křídla mostu z kamenného zdiva byly rovněž ošetřeny nejprve otryskáním a následným vysekáním degradované malty. Spáry mezi kameny byly poté strojně vyplněny vysoce prodyšnou sanační maltou dle WTA (materiál Kbelosan).

Na nově vybetonované římsy mostu byla po vyzrání betonu aplikována penetrace Knauf TS 710 a probarvený ochranný nátěr Knauf TS 710 v odstínu RAL 7032. ▲

Mojmír Buriánek

Sanace mostu Stupava

Adresa:	Mezi obcemi Stupava a Staré Hutě, Zlínský kraj
Investor:	ŘSZK, pracoviště Uherské Hradiště
Projektant:	Ing. Rušar, MOSTY, Brno

Penzion Majorka v novém

Na místě současného rodinného penzionu Majorka stál kdysi secesní dům postavený Janem Husičkou v letech 1867 až 1872. Byl to statek doplněný konírnou a ve své době býval nejkrásnější v obci. Ještě dnes jsou patrné zajímavé architektonické kompozice, které se staly inspirací pro nově rekonstruovaný objekt. Plánem investora bylo bývalý statek přestavět na penzion doplněný lázeňskými službami, a proto stavba logicky navazuje na komplex Lázní Slatinice (Olomoucký kraj).



Rekonstrukce byla pojata velmi citlivě, a tak mohl vzniknout objekt, který plně respektuje historii a přitom nabízí nebývalý komfort a moderní zázemí. Návštěvník tu najde 16 pokojů a jedno nadstandardní VIP apartmá Pekárna, kterému vévodí kachlová kamna a stylový nábytek. Pekárna je situována v komplexu budov zcela samostatně a disponuje i vlastním

vchodem. Dva pokoje penzionu jsou navrženy tak, aby nabídly bezbariérové ubytování pro vozíčkáře nebo invalidní osoby. V objektu penzionu je samozřejmě i výtah. V rámci rekonstrukce bývalého statku bylo plně využito možností a technologií systému Knauf pro suchou výstavbu. ▲

- ◀ Objekt před rekonstrukcí
- ▶ VIP apartmán
- ▲ Interiér penzionu

Mojmír Buriánek

Penzion Majorka

Adresa:	Slatinice
Projektant:	Ing. arch Ladislav Palko – Lipník nad Bečvou, Zdeněk Judl – Lipník nad Bečvou
Generální dodavatel a realizace	Tomáš Wolker Stavitelství, s. r. o.
Dodavatel materiálů:	MPL Prostějov, s. r. o. – SDK, Stavospol Prostějov – SOMS
Hodnota díla:	cca 20 mil.
Použité materiály:	Sádrové omítky – 3500 m ² , SDK – 2200 m ² , fasádní barvy – 2100 m ²
Délka stavby:	13. 11. 2012 – 25. 9. 2013

Centrum pro volný čas Na Fialce

V září 2013 bylo nedaleko centra Říččan (ulice Mánesova) otevřeno volnočasové centrum Na Fialce. Jedná se o projekt firmy Openplace, s. r. o. V rámci tohoto centra vzniklo atraktivní zázemí pro sportovní, vzdělávací, umělecké i technické kroužky. K dispozici je návštěvníkům sportovní hala pro basketbal, volejbal, florbal, badminton nebo bojové sporty, ale také plavecký bazén, sauna, regenerační centrum s fyzioterapií a masáží. Najdeme zde rovněž i divadelní sál a sál pro klubové promítání. K dispozici je také Café Bistro. Jako speciální služba je nabízeno hlídání dětí pro ty, kdo si chtějí zasportovat, věnovat se svým koníčkům nebo si pouze něco zařídit. Na jednom místě se tak nabízí široké a moderní zázemí pro volnočasové aktivity, což je věc, která v našich městech není úplně obvyklá.



I z hlediska architektury a provedení stavby se jedná o mimořádně zdařilou a moderní stavbu zapadající do okolní zástavby. Fasáda je tvořena kombinací prosklených ploch, zateplovacího systému s omítkou a dřevěného obkladu. Ve vstupní hale je sádkartonový podhled v kombinaci s plochami stěn z pohledového betonu, který je v interiéru často využíván. V části budovy, kde jsou učebny a zázemí pro provoz, jsou sádkartonové příčky W112 a podhledy D112. Sádkartonové konstrukce Knauf – příčky, podhledy, přesazené stěny – jsou použity i v dalších částech objektu.

Vzhledem k tomu, že se jedná nejen o stavebně zajímavý objekt, ale především o realizaci skvělé myšlenky, požádali jsme o krátký rozhovor ředitele centra pana Lukáše Basíka.

Pane řediteli, jak vznikl nápad vybudovat toto volnočasové centrum a kdo s nápadem přišel?

Nápad vznikl ve chvíli, kdy jsme s manželkou, stejně jako ostatní rodiče malých dětí, neměli dostatek příležitostí, jak s nimi trávit volný čas. Samozřejmě jsme nejdříve uvažovali o něčem mnohem menším. Pak jsme se ale o nápad podělili s rodiči manželky Ivanou

- ◀ Foyer centra
- ▶ Stavba je citlivě zasazena do okolní zástavby rodinných domů
- ▲ Tato část budovy je využívána zejména pro dětské zájmové kroužky



- ▼ Víceúčelová sportovní hala
- ▶ Parkovacích míst je v okolí centra dostatek

a Ivanem Drbohlavovými, kteří se nabídli, že výstavbu projektu zafinancují, a tak se nápad rozvinul do současných rozměrů.

Jak dlouhá byla cesta od původního nápadu k samotné realizaci projektu?

Od nápadu k realizaci, tedy otevření, to trvalo 4 roky. Z toho ale velkou část zabrala jednání ohledně získání pozemku. Ten byl sice v majetku města Říčany, ale historicky patřil církvi, proto se na něj vztahovala blokáce.

Pomohlo vám v projektu nějak i město Říčany?

Město bylo samozřejmě po celou dobu naším významným partnerem. Zvláště při získání pozemku a při řešení situace ohledně napojení na městskou kanalizaci nám Říčany poskytly maximální podporu.

Uvažujete, že má být provoz centra soběstačný, nebo je třeba na provoz přispívat z jiných zdrojů?

Výstavba byla financována ze soukromých zdrojů s tím, že je tato investice nevratná, ale centrum si pak musí vydělat na vlastní provoz. To zní možná jako snadný úkol, ale u provozování služeb, jako je bazén a kino, kde pokrytí provozních nákladů většinou dotují města, to nebude jednoduché.

Jako člověku, který žije v okolí Říčan, mi připadá, že jste se téměř dokonale trefili do poptávky zdejších obyvatel. Jak jste spokojeni s dosavadním zájmem veřejnosti?

Troufám si říci, že zájem veřejnosti naše očekávání jasně předčil. Zvláště rodiče s dětmi si centrum velmi oblíbili. Někteří natolik, že je zde vidím denně. Jeden den přijdou do kina, druhý den do bazénu, pak na kroužky, zacvičit si, zahrát si badminton a pak prostě jenom na skvělou kávu a vynikající zmrzlinu.

Co vás na centru nejvíce těší a vy osobně rád využíváte?

Mě samozřejmě nejvíce těší právě zájem našich návštěvníků. Je až neskutečné, jak například děti tento prostor přijaly za svůj a od prvních dnů se zde cítí jako doma. Na využití služeb v našem centru jsme s manželkou neměli zatím moc času. Mně se zatím pouze podařilo zajít na koncert Zdeňka Bíny a Jana Urbance, což byl fantastický zážitek. V budoucnu se chystám přihlásit do badmintonového klubu a snad také začnu pravidelně plavat. ▶

Děkujeme za rozhovor a přejeme, ať se vám daří.
Roman Ludl

Na Fialce

Adresa:	Máněsova 2530/3a, Říčany
Investor:	Openplace, s. r. o.
Generální dodavatel:	Zlínstav, a. s.
Projektant:	Ing. arch. Marek Lehmann
Dodavatel materiálu:	Karpem, a. s.
Realizátor KNAUF:	PO-stav Klatovy, s. r. o.
Termín realizace:	04/2012 – 08/2013
Použitý materiál:	Knauf White 3000 m ² , Knauf Green 500 m ² , Knauf Red 500 m ²

Knauf oslavoval 20. výročí působení na Slovensku



Firma Knauf vstoupila na slovenský trh v roce 1993. Knauf Bratislava, s. r. o., vznikla jako jedna z dceřiných společností mateřské firmy Knauf. Od vstupu firmy na slovenský trh se toho velmi mnoho změnilo. Dnes už se nejedná pouze o sádkovkartonové desky, ale o široké portfolio produktů a systémů, ve kterých je Knauf dlouhodobě odborníkem. Osvědčené systémy suché výstavby, velmi žádané sádkové omítky nebo potěry či produkty jako stavební lepidla a spárovací hmoty jsou dnes samozřejmostí na stavbách a projektech na Slovensku a díky své kvalitě patří k oblíbeným produktům nejen mezi profesionálními zpracovateli, ale i mezi domácími kutily.

Oslava 20. výročí

Oslava se konala 27. 9. 2013 v hotelu Kaskády v Sielnici u Banské Bystrice. Večer slavnostně zahájil jednatel společnosti Knauf Bratislava, s. r. o., Radek Bedrna spolu s významným hostem, jednatelkou firmy Knauf pro východní Evropu paní Beatrix Peter-Knauf.

Společnost Knauf by nemohla existovat bez svých obchodních partnerů, se kterými každý den spolupracuje. Jsou to právě oni, kteří významně přispívají k rozvoji firmy. Akce se zúčastnilo celkem 150 hostů. Pro hosty byl připraven bohatý doprovodný program. Za všechny jmenujme talentovaného pianistu Jozefa Hollého s jeho piano-show anebo skupinu Behind the Line. Během

celého večera průběžně vystupovali studenti umělecké skupiny z VŠMU Fakulty loutkoherecké tvorby, kteří předváděli hodnoty, které jsou pro Knauf velmi důležité, a to lidskost, partnerství, podnikatelský duch a angažovanost. Po půlnoci po slavnostním projevu jednatele Radka Bedrny k 20. výročí společnosti byl paní Beatrix Peter Knauf předán dar. Večer dále pokračoval volnou zábavou.

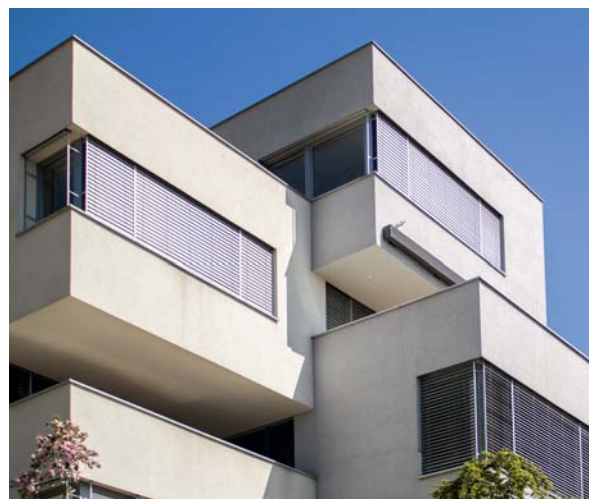
Společnost Knauf Bratislava, s. r. o., tento rok slaví 20. výročí založení a působení na slovenském trhu, a proto bychom chtěli i tímto způsobem poděkovat obchodním partnerům za jejich projevenou důvěru a poděkovat za účast na slavnostní akci. ▶

Veronika Marhefková

- ◀ Jednatel společnosti Ing. Radek Bedrna s moderátorem Martinem Nykodým
- ▶ Zaměstnankyně firmy Knauf Slovensko s paní Beatrix Peter-Knauf
- ▲ Jednatel společnosti Ing. Radek Bedrna s jednatelkou skupiny Knauf východní Evropa paní Beatrix Peter-Knauf

CE.ZA.AR 2013

Dne 10. října tohoto roku se konal v prostorách Refinery Gallery v Bratislavě XII. ročník udělování Cen za architekturu CE.ZA.AR 2013, organizovaný Slovenskou komorou architektů, pod záštitou ministra kultury Slovenské republiky a primátora hlavního města SR Bratislavy. Generálními partnery CE.ZA.AR 2013 byli Knauf Bratislava, Laufen a Velux.



- ▼ Bytový komplex Alfa Beta Gama, Bratislava
- ▲ Administrativní centrum Reding Tower 2

Do soutěže hodnocené v šesti kategoriích přihlásili architekti celkem 77 staveb. Porota ve složení: Mgr. Akad. Arch. Roman Brychta (architekt a pedagog, Praha), Mgr. Michal Hvorecký (spisovatel, Bratislava), Ing. Arch. Martin Jančok (architekt, Bratislava), Mgr. Arch. Beny Meier (architekt, Villach), Ing. Arch. MgA. Osamu Okamura (architekt, Praha), Ing. Arch. Vladimír Vršanský (architekt, Bratislava) a předseda poroty – francouzský architekt DPLG Patrick Colombier, vybrala do každé kategorie 17 staveb a zároveň rozhodla o 6 laureátech 12. ročníku soutěže.

Cenu v kategorii **Občanské a průmyslové budovy odevzdal zástupce firmy Knauf Rastislav Obselka.** Slavnostní předávání sošek vítězům z rukou profesionální poroty a partnerů za přítomnosti hostů z odborné, laické a společenské sféry bylo odvysíláno i jako přímý přenos RTVS na Dvojke ve 20.00 hod. Galavečer moderovala známá moderátorská dvojice Adela Banášová a Matej Sajfa Cifra. ▲

Veronika Marhefková

Bližší informace na níže uvedených odkazech:

<http://www.ce-za-ar.sk/?id=vitazi>

<http://new.komarch.sk/>

Vítězné nominovaných staveb v kategoriích:

Exteriér: Veřejné prostranství Palárikovo

Architekti: Anna Dobrucká, Marián Baláž, Eva Vyrosteková, Eva Torišková

Rekonstrukce a obnova budov: Rekonstrukce a modernizace budovy Krajského soudu

Architekti: Igor Teplan, Miloš Pivko, Eva Teplanová, Katarína Pivková

Občanské a průmyslové budovy: Administrativní centrum Reding Tower 2

Architekti: Peter Vitko, Kornel Kobák

Bytové domy: Bytový komplex Alfa Beta Gama

Architekti: Peter Čavara, Peter Sány

Rodinné domy: Rekreační chata

Architekti: Michal Mihaľák, Ján Kánoc

Interiér: Byt v Nitre

Architekti: Katarína Príkopská, Ivan Príkopský, Tomáš Szóke

Cena veřejnosti: Košický hrad – revitalizace na vrchu Hradová

Architekti: Ján Sekan, Richard Krajčí, Branislav Ivan

Legenda pokračuje – nová PFT G4

První generace PFT G4 přišla na trh v roce 1974. Od té doby se stala legendou, která je mezi odborníky hodnocena jako jedinečná omítačka. PFT G4 se doposud, v neustále optimalizovaných konstrukcích, prodalo více než 100 000 kusů. Neexistuje žádný lepší důkaz o její ekonomičnosti a hodnotě. Množství vylepšení, inovací a praktických detailů činí dokonalost ještě dokonalejší.



Ve výrobním závodě v bavorském Iphofenu vyvíjíme a vyrábíme za pomoci nejmodernějších výrobních technologií vysoce kvalitní, výkonné, individuálně zákaznický specifické produkty „Made in Germany“. Naše stroje vynikají svojí kvalitou a mají díky své robustní a praktické konstrukci univerzální užití, které je doplněno snadnou ovladatelností. Navíc jsme schopni kvalifikovaně a pružně reagovat na profesionální potřeby našich klientů po celém světě.

Objevte novou PFT G4 NEXT GENERATION

Sami zákazníci nám dávají impulzy pro další rozvoj, jejich zkušenosti nám pomáhají. I díky tomu je PFT G4 nyní ještě více uživatelsky přátelštější a praktičtější, aby se plně shodovala s potřebami jejího užití. Nechte se přesvědčit mnoha výhodami. Rozdíl spočívá v detailu.

- ▲ Zesílený rám vydrží bez jakýchkoli problémů velká zatížení.
- ▲ Maximální stabilita díky robustní rámové konstrukci se zesílenými kolečky.
- ▲ Nedochozí k poškození ventilů a spínačů díky jejich umístění ve vnitřním obrysu rám.
- ▲ Větší skříň s ovládáním – velmi dobrá provozuschopnost a prachuvzdornost.
- ▲ Vylepšená vodní armatura s možností náklonu čerpadla a zlepšená ochrana proti zamrznutí. Zbytkovou vodu lze zcela vypustit.

- ▲ K dostání také v přepínatelné verzi FU 230/400V.
- ▲ Snadné čištění a údržba díky volitelné a vyměnitelné gumové směšovací zóně.

◀ [PFT G4 Next Generation v akci](#)

Funkční princip

Suchá zóna pro příjem hotové malty je oddělena od zóny míchání a čerpání. Suchá malta je dávkována přes šikmo instalovaný podavač do směšovací komory. PFT G4 lze kdykoli doplnit.

Popis funkce

PFT G4 je kontinuálně pracující směšovací čerpadlo pro strojně zpracovatelné suché malty. Může být plněna z pytlů nebo rovnou ze sila/kontejneru prostřednictvím víka přímého propojení k silu nebo víka pro přefuk společně s PFT SILOMAT.

Využití

Pro čerpatelné suché maltové směsi, jako jsou:

- ▲ sádrové omítky
- ▲ vápennosádrové omítky
- ▲ cementové omítky
- ▲ vápenné omítky
- ▲ vápennocementové omítky
- ▲ izolační omítky
- ▲ spárovací malty
- ▲ armovací a lepicí malty
- ▲ potěry
- ▲ zdicí malty
- ▲ stěrky
- ▲ izolace

Plnění z pytlů

Jeden za všechny, všichni za jednoho. PFT G4 je kompaktní osvědčená technologie přenosného směšovacího čerpadla, která nabízí vysoký výkon a možnost přepravy na velké vzdálenosti. Je kombinovatelná s celou řadou strojů PFT. Díky nízké výšce plnění je perfektně přizpůsobena pro plnění z pytlů. Ideální pro malé a střední stavební práce.

Přímé plnění ze sila

PFT G4 je koncipována v souladu s modulárním principem. Díky přidání PFT víka může být bez problémů rychle připojena na jakékoliv kontejner/silo. ▶

Vladislav Jursa

Vy se ptáte, my odpovídáme – FAQ

Je možné použít například tmel Sheetrock All Purpose se systémovou papírovou výztužnou páskou Sheetrock Paper Tape pro sádrokartonové konstrukce, které mají požární odolnost?

Není to možné. Veškeré konstrukce, které mají mít požární odolnost, musí mít spáry vyplněny sádrovým tmelem s vloženou skelnou výztužnou páskou. Jiná výztužná páska není pro požární konstrukce přípustná.

Je možné použít tmely Sheetrock na sádrokartonové desky, které mají originální hranu HRAK?

Mohou, ale před aplikací následující vrstvy musí být předchozí vrstva vyschlá. U desek s hranou HRAK vyschnutí trvá podstatně déle, případně je vhodné použít desky s hranou AK, ale vyschnutí rovněž trvá. Doporučíme spáry tmelit spíše sádrovými tmelem, např. Knauf Uniflott nebo Fugenfüller Leicht, a pastózní tmely Sheetrock používat spíše na celoplošné stěrkování povrchu sádrokartonových desek.



Jaké jsou minimální teploty podkladu a vzduchu při aplikaci tmelů Sheetrock?

I u tmelů Sheetrock jako i u většiny produktů firmy Knauf platí, že teplota podkladu a vzduchu při aplikaci by měla být minimálně +5 °C, ale doporučuje se teplota alespoň kolem 12–15 °C a relativní vlhkosti vzduchu 50 %.

Martina Malá



- ▲ Tmel Sheetrock
- ▼ Naplnění rohového profilu tmelem Sheetrock
- ▲ Aplikace tmelem Sheetrock
- ▶ Sádrové tmely Knauf



Do cenových válek se nepouštíme!

Společnost KB-BLOK systém, s. r. o., byla založena několika spolumajiteli již v roce 1992 v podstatě na zelené louce. Od samého začátku se orientovala na výrobu betonových prvků, přičemž nejprve se v Postoloprtech nedaleko Loun začala vyrábět střešní krytina, a teprve časem přibyly betonové bloky a další produkty. V současné době má firma již jen jednoho majitele a vyrábí veškerý sortiment na bázi betonu, který je možné použít při stavbě domů. Počínaje zámkovou dlažbou, přes ztracené bednění a konče již zmíněnou střešní krytinou. KB Blok patří mezi významné partnery firmy Knauf, a proto jsme požádali o rozhovor obchodního ředitele Vlastimila Ranušu.



Pane řediteli, vaše výrobky jsou vidět prakticky ve všech stavebninách, znamená to, že dnes již neplatí ona pověstná 100kilometrová hranice pro efektivnost dodávek v oblasti stavebních produktů?

Je to samozřejmě o druhu produktu. Tvarovky lze dodávat i na větší vzdálenosti. Naše výrobky se skutečně prodávají po celých Čechách a připouštím, že na Moravě je to slabší. Nicméně máme takový sortiment, který vyvážíme i do zahraničí, například Německa, Polska, Slovenska a Rumunska. Konkrétně mluvím o speciálních betonových prvcích pro opěrné stěny.

V čem tkví síla a potenciál vaší firmy?

Naše síla je postavena na skutečně širokém sortimentu výrobků a schopnosti inovace. Jsme jedni z mála výrobců, kteří například nabízejí na trhu fazetové bloky, které mají fazetu po všech stranách včetně štípaného provedení. Máme i svůj strojírenský závod, ve kterém si vyrábíme formy pro naše stroje a dokonce tyto formy vyvážíme i do zahraničí.

Z pohledu laika, je vůbec možná nějaká zásadní inovace u vašich produktů?

Samozřejmě. Tvarovky, které jsem začali v minulosti vyrábět a dodnes je vyrábíme, jsou určeny pouze pro zdění na spáru, což znamenalo vyšší pracnost pro řemeslníky a tím byla ovlivněna i konečná kvalita zpracování. Zjistili jsme, že hodně stavebních firem si ušetřilo práci tím, že tvarovky k sobě prostě naskládali na sucho

Pokles prodeje jsme pocítili jako většina výrobců a museli jsme provést redukci nákladů

a pak vše prolili betonem. To však nebylo ideální řešení, protože tvarovky nebyly k tomu předurčeny. Proto jsme inovovali a přišli s novými produkty, tedy s tvarovkami opatřenými zkosenými hranami (fazetami), které imitují spáru. Také jsme vyvinuli nový systém opěrných stěn, který umožňuje postavit stěnu z „x“ prvků tak, aby byla

- ◀ Plastická opěrná zeď
- ▶ Arch centrum produktů KB-BLOK



- ▲ **Pohled na jednu z mnoha referenčních staveb**
- ▶ **Nové fazetové tvarovky KB-BLOKu**

plastická a architektonicky zajímavější. Nabídlí jsme mnoho kombinací a barev. Lidé chtějí neustále něco nového, chtějí se odlišit. Proto máme obrovskou širší povrchů, barev a tvarů. Takže prostor tu je.

Nemohu se nezeptat na poslední hubené roky, jak se vás dotkly?

Pokles prodeje jsme pocítili jako většina výrobců a museli jsme provést redukci nákladů a prostě to udělat tak, aby nám to ekonomicky vyšlo. Propad prodeje hlavních tvarovek jsme nahradili novými inovativními výrobky. Nabídlí jsme trhu něco jiného, co konkurence nemá, a tím jsme se odlišili.

Jaký je váš názor na současnou cenovou válku?

My se do žádných cenových válek nepouštíme. Podle mého názoru to není cesta k úspěchu. Je to spíše o strachu a panice na straně některých výrobců, kteří v zájmu zachování určitého objemu prodeje zbytečně snižují cenu svých výrobků. Ale oni zpravidla stejně víc neprodají, protože trh prostě víc nepojme. Má dnes nějakou

kapacitu, a jestliže kapacita stále klesá, nepomůžu věci tím, že zlevním. Podle mého názoru je to špatná cesta, která přináší v důsledku problémy nám všem. Jediný, kdo může být spokojený, je zákazník.

Dříve se ale mnohem více na stavbách plývalo...

Skutečnost je taková, že investoři v současné době často zaměňují naprojektované materiály za podstatně levnější. Otázkou je, jak se to v budoucnu projeví.

S Knaufem spolupracujete již řadu let, v čem konkrétně?

Knauf pro naše produkty vyrábí jednak suché směsi, které potřebujeme, ale rovněž spolupracujeme i v oblasti sádkartonu a dalších produktů. V síti našich prodejních poboček prodáváme sortiment Knaufu.

Všiml jsem si, že jste se zapojili do projektu Knauf To Go, jak jej hodnotíte?

Podívejte, výhoda klasických prodejen stavebnin oproti hobbymarketům je založena na osobnějším vztahu se zákazníkem, na odbornosti a technickém servisu. A navíc si myslím, že i v cenové politice mohou být stavebniny zajímavější než hobbymarkety, zejména v doplňkovém sortimentu, který řemeslník tak jako tak potřebuje. Stavebniny mají své místo na trhu a podle mého názoru je projekt Knauf To Go zajímavý. My jsme jej zavedli na dvou prodejnách, konkrétně v Českých Budějovicích a v Ústí nad Labem a mělo to úspěch. Systém tematického regálového prodeje je zajímavá cesta do budoucna a projekt Knauf To Go tomu odpovídá. Navíc vzájemná podpora značek je podle mého názoru správná. ▲

Děkujeme za rozhovor.
Ivan Sklenář



KF Mont, s. r. o.

Naše rozhovory s Knauf partnery pokračují tentokrát u brněnské firmy KF Mont, s. r. o. Na krátký rozhovor jsme navštívili jednatele pana Ivo Dobeše, Ing. Jaroslava Homolu a Ing. Oldřicha Tvrdoň.



Vaše firma působí na českém stavebním trhu velmi dlouho. Jaké byly vaše začátky a proč jste se začali zabývat právě suchou výstavbou?

Firmu jsme rozjeli v roce 1993 na podzim. Naše společnost není dítě žádného privatizačního projektu. Vše jsme vybudovali z nuly s poměrně velkým startovacím úvěrem.

Měli jsme zkušenosti ze suché výstavby, a proto jsme v tomto oboru založili stavebniny, kde v současné době zaměstnáváme šest lidí a montážní firmu.

Je velký rozdíl v konstrukcích suché výstavby dnes a před 20 lety?

Dříve nebyla od výrobců taková podpora, nebyly žádná školení a semináře, montovalo se hlavně podle tištěných montážních návodů s velkým dílem vlastní „iniciativy“. V této době v naší firmě platilo dvojnásobně to o zlatých českých rukách, resp. zlaté české hlavě, protože všechny konstrukce, které jsme montovali, neměly a nemají zásadní problémy v rámci plnění své funkce.

To, co se dramaticky změnilo, je důraz na tepelnou techniku stavebních konstrukcí suché výstavby. V roce 1993 se montovala podkroví s 6 cm tepelné izolace. Pokud v roce 1998 někdo kupoval nebo požadoval mezi krokvě 18 cm izolantu, chodili jsme si ho se zvědavosti

prohlížet. Současný trend 30 cm a více spíše lepších izolantů je samozřejmě úplně někde jinde než před 20 roky.

Jaká byla a v současné době je spolupráce s Knaufem?

Jsmo hodně konzervativní, navíc naši zákazníci v rámci montážní i prodejní činnosti vyžadují kvalitní zboží. To Knauf svými produkty beze zbytku naplňuje. Nikdy jsme neměli potřebu poptávat opakovaně nějaké levnější materiály. Někteří zákazníci vyzkoušeli u naší konkurence levnější SDK desky, ale už jsou poučení a vracejí se se slovy: „Knauf je Knauf...“

Pokud byste se měli ohlédnout a vyzvednout některé z projektů realizované vaší firmou?

Samozřejmě staveb je spousta, ale za hodně povedenou považují subdodavatelskou realizaci Trinité Office centra a zejména pak J&T Banky v tomto komplexu (viz obrázky), práce na sportovních halách univerzitního komplexu Kampus v Bohunicích atd. V současné době jsou naše montážní čety na přístavbě projektu Agora.

Děkuji za rozhovor a za Knauf Praha spol. s r. o. vše nej do dalších 20 let vaší práce. ▲

- ◀ Montáž podhledů, J&T Banka Brno
- ▶ Jednatelé firmy KF Mont, s. r. o. zleva Ing. Jaroslav Homola, Ivo Dobeš, Ing. Oldřich Tvrdoň

Přizpůsobení obchodních smluv novému občanskému zákoníku

Od 1. 1. 2014 inovuje naše společnost obchodní smlouvy, tak aby zohledňovaly všechna ustanovení nového občanského zákoníku a mohly být uzavírány nově na dobu neurčitou. Rovněž jsme zjednodušili a zpřehlednili obchodní a dodací podmínky. ▶

Odborné semináře pro rok 2014

Na začátek roku 2014 připravila firma Knauf opět cyklus odborných seminářů. Pro příští rok jsme se zaměřili zejména na základní školení Systémy suché výstavby a Materiály pro opravu betonových konstrukcí. Nově jsme společně s Knauf Insulation připravili Akademii zateplování a Zateplování v praxi. Program těchto přednášek je zaměřen na provádění zateplení fasád, kontaktních i provětrávaných, a vnitřních konstrukcí, tedy podlah, podhledů a příček. Část školení je věnována i šikmým střechám. Součástí kurzů jsou krátké teoretické přednášky. V praktické části si budou moci všichni účastníci jednotlivé postupy vyzkoušet.

Přehled témat a termínů školení najdete v tabulce níže. Podrobné informace ohledně přihlašování a platby naleznete na www.knauf.cz. ▶



TÉMA	TERMÍN	ČAS	MÍSTO KONÁNÍ	ADRESA
Systémy suché výstavby – základní školení	21. 1. 2014	9:00–15:00	Praha	Akademie Knauf, Mladoboleslavská 949, Praha 9
Systémy suché výstavby – základní školení	28. 1. 2014	9:00–15:00	Prostějov	HClub Penzion, Wolkerova 22, Prostějov
Systémy suché výstavby – základní školení	5. 2. 2014	9:00–15:00	Brno	Knauf – zasedací místnost, Modřická 56, Moravany u Brna
Materiály pro opravu betonových konstrukcí – TS	23. 1. 2014	9:00–15:00	Praha	Akademie Knauf, Mladoboleslavská 949, Praha 9
Akademie zateplování	30. 1. 2014	9:00–15:00	Ostrava	VŠB, Aula VŠB, 17. listopadu 15, Ostrava-Poruba
Akademie zateplování	4. 2. 2014	9:00–15:00	Brno	BVV – Rotunda, Výstaviště 1, Brno
Akademie zateplování	6. 2. 2014	9:00–15:00	Praha	SOŠ stavební, Učňovská ul., Praha 9
Zateplování v praxi	11. 2. 2014	7:30–14:00	Zlín	Hotel Moskva, nám. Práce 2512, Zlín
Zateplování v praxi	19. 2. 2014	7:30–14:00	Tábor	Jihočeská univerzita, Vančurova 2904, Tábor
Zateplování v praxi	21. 2. 2014	7:30–14:00	Pardubice	DK Dukla, Gorkého 2573, Pardubice
Zateplování v praxi	28. 2. 2014	7:30–14:00	Praha	SOŠ stavební, Učňovská ul., Praha 9
Zateplování v praxi	7. 3. 2014	7:30–14:00	Ústí nad Labem	Velká Hradební 33, Ústí nad Labem

Pozvánka na veletrh Dřevostavby 2014

Dovolujeme si vás pozvat na 9. ročník Mezinárodního veletrhu dřevěných staveb, konstrukcí a materiálů pro nízkoenergetické a pasivní stavby Dřevostavby 2014. Veletrh se koná ve dnech 6.–9. února 2014 na Výstavišti v Praze-Holešovicích. Firma Knauf zde představí kromě jiného systémovou stěnu ProtectWall. Naši expozici najdete v pravém křídle Průmyslového paláce. ▶



Ochutnávka vánočních zvyků z jiných koutů Evropy



Vánoce patří v celé Evropě mezi nejvýznamnější svátky roku, nicméně při vánočních oslavách si každá země zachovává své tradice. Ne všude totiž naděluje dárky Ježíšek a ne všude mají na štědrovečerním stole rybí polévku, smaženého kapra, bramborový salát a vánoční cukroví. Pojďte proto s námi nahlédnout do vánočních zvyků a kuchyní alespoň několika zemí, které jsou součástí skupiny Knauf východní Evropa a přiblížit si pro nás neobvyklé tradice a zvyklosti.

Slovensko „Veselé Vianoce!“

Základem slavnostní večeře je vždy slavnostní kapustnica, polévka z kysaného zelí s houbami a klobásou. Stejně nezbytné jsou na štědrovečerním stole opekanice, což jsou bocháňky pečené z kynutého těsta. Podávají se spařené s mlékem a mákem. Na svátky se pečou nikoliv vánočky, ale koláče a bábovky. Při vlastní večeři se dodávna dodržovalo mnoho pověr. Na stůl se stavěla třeba lojová svíčka. Během roku se jí pak léčily různé rány. Pod stolem pak zase mělo být seno nebo alespoň sláma, aby se hodně urodilo. Na stole měl ležet chléb i peníze, aby byl v domě stále dostatek.

Maďarsko „Kellemes Karacsanyi Unnepek!“

U Maďarů bez ohledu na to, zda žijí v Maďarsku, Rumunsku, Srbsku nebo na Slovensku, patří Vánoce již dlouhá staletí k nejvýznamnějším svátkům roku. V této zemi má tradice Vánoc hluboké kořeny i proto, že druhý vánoční den si celý křesťanský svět připomíná svatého Štěpána, jmenovce zakladatele historického maďarského státu. U Maďarů jsou proto Vánoce nejen církevním, ale skutečně celonárodním, všelidovým svátkem. Na Štědrý den (podle starodávných maďarských zvyků) by proto nikdy nikdo neměl být sám, a tak v minulosti zvaly rodiny

k bohatě prostřenému stolu i žebráky a tuláky. Ve většině maďarských rodin začínají Vánoce upečením tradičního svatoštěpánského koláče, který se první adventní neděli položí na okraj stolu, a musí tam vydržet až do Tří králů. Pod ubrus stolu se na začátku adventu uloží zrníčka obilí z poslední úrody a chomáček sena, symbolizující vděčnost dobrého hospodáře za dary země a přání dožít se napřesrok rovněž dobré úrody. Zajímavostí je, že v Maďarsku se dárky rozdávají ještě před štědrovečerní večeří.

Polsko „Wesolych Swiat Bozego Narodzenia!“

Polské vánoční zvyky vycházejí z křesťanské tradice, i když v nich nechybějí prvky pohanské. Na Štědrý den je oblíbeným úkolem dětí vyhlížení první hvězdičky na obloze. Když se objeví, je to znamení, že rodina může zasednout ke stolu. Je zvykem, že pod bílý ubrus se dává hrstka sena, která symbolizuje seno z Betléma. Hlavní místo na stole patří oplatce. Večeře začíná lámáním oplatky. Hlava rodiny nabízí oplatku dalším členům spolu se srdečným přáním. Rodiny, které nemohou být v tuto chvíli spolu, na sebe myslí a kousky oplatky si posílají v dopisech. Po lámání oplatky začíná štědrovečerní hostina. Začíná se polévkou – polský barszcz (neboli boršč), který se podává s uszkami (noky), dále žurek (polévka, jejímž základem je zákvas a houby). Neměla by chybět



ani rybí nebo hrachová polévka. Jako dezert se servírují různé krajové pochoutky, které jsou připravované z těsta, máku a sušeného ovoce s medem. V noci se celá rodina vydává na půlnoční mši (Pasterku).

Estonko „Roomsaid Joulu Puh!“

Pro Estonce jsou Vánoce směsicí tradičních, moderních, sekulárních i náboženských svátků. V estonské tradici mají Vánoce dvojitý význam – jednak je to oslava narození Ježíška, a také je to oslava zimního času, který začíná adventem. K zajímavým tradicím patří vytváření vánoční koruny, která má připomínat kostelní lustry. Každý rok na Štědrý den (24. 12.) estonský prezident prohlásí tzv. Vánoční mír a vyzve obyvatele Estonska k hodování. Vánoční mír se vyhláší už 350 let a započal v 17. století nařizením švédské královny Kristiny. Na stole nesmí chybět smažená husa nebo krůta s jablky a jako dezert se podávají koláčky Pipparkogid (rohlíčky posypané kakaem a skořicí).



Litva „Linkami Kaledu!“

Oslavy začínaly v Litvě tradičně se zimním slunovratem, který se slaví 22. prosince a začíná čas vánočních příprav, zpěvu a tance. Domy se nejčastěji zdobí slaměnými ozdobami s různými červenými ornamenty, které jsou v místním mateřském jazyce nazývány lukturi, krigi, putni apod. Nejznámější vánoční tradicí je průvod s maskami. K vidění jsou různé masky, mezi nejpopulárnější a zároveň nejčastější patří maska medvěda, koně, vola, vysoké ženy a malého muže. Průvod přináší do domů požehnání, plodnost, hojnost a ochranu před zlými duchy a neštěstím. Další tradicí charakteristickou pro tuto oblast je vlečení dřevěné klády jako symbolu problémů a neštěstí. Toto veliké poleno je vlečeno příslušníky jedné rodiny. Lidé z okolí se sejdou, popřejí si vše dobré a společně poleno spálí, aby zahnali neštěstí a problémy na příští rok. Na svátečním stole v Litvě nesmí chybět prasečí hlava vařená spolu s rozmělněným ječmenem. Toto jídlo se nazývá koca nebo kikas. Další místní specialitou je vařený hrách s fazolemi a s hromadou klobás. Kolečka nakrájených klobás mají symbolizovat slunce pro příští rok.

Lotyšsko „Prieci.gus Ziemsve.tkus un Laimi.gu Jauno Gadu!“

V době sovětské okupace byla oficiální oslava Vánoc, podobně jako v ostatních pobaltských státech, zakázána. Nicméně Vánoce se v těchto zemích slavily tajně, a tak se

zachovaly i místní tradice. Nejvýznamnější z nich je převlékání se za různé masky (například koně, medvědy, vlky, vysoké ženy, malé muže nebo smrtky), které měly požehnat lidem a odehnat zlé duchy. Součástí vánočního stolu v Lotyšsku je uvařená vepřová hlava s ječmenem. Dalšími tradičními pochoutkami jsou hrách, fazole, ječné klobásy apod.

Bulharsko „Vesela Koleda!“

V pravoslavném Bulharsku se vánoční svátky slaví až 6. ledna, a tak si milovníci Vánoc mohou nadělovat dárky hned dvakrát – 24. prosince i 6. ledna. V žádné bulharské domácnosti nechybí o Vánocích ozdobený stromček. Dárky pod něj dává děda Koleda. Tradičním vánočním jídlem je v Bulharsku vepřové maso, čočka, fazole, rýže a zelí. Místo vánoček, na které jsme zvyklí u nás, připravují Bulhaři ze sladkého kynutého těsta pečivo ve formě kroužků. Na venkově se ještě občas dodržuje starý bulharský zvyk, že hlava rodiny rozloží před štědrovečerní večeří po zemi slámu, připomínající chudobu chléva, ve kterém přišel na svět vyvolený syn Boží – Ježíšek. Hospodyně rozprostře na slaměnou podestýlku vyšívanou pokrývku a na takto připravený „stůl“ rozloží mísy s jídlem. Nejstarší člen rodiny pokrmy požehná a vánoční hostina může začít.

Rumunsko „Cracium Felicit!“

Vánoční svátky zde začínají 20. prosince, kdy se pořádá zabijačka. Pod velice ostrým nožem skončí speciálně vybrané prase pro tuto příležitost. Do rypáku mu dají slámu a taktéž ho celé pokryjí hořícími stébly, aby se kůže opálila. Poté se pořádně umyje a na 10 minut pokryje kusem látky. Po této ceremonii žena drží kadidlo a muž udělá praseti na hlavě křížek. Maso se zpracovává různými způsoby, například jako klobásy, ale hlavně jako mleté, které je základem tradičního vánočního pokrmu sarmale. Maso se smíchá s rýží, cibulí a kořením a poté se jím naplní vinné nebo zelené listy. Jedí se k němu domácí nakládané okurky a popijí slivovice. Další typický pokrm je pečené vepřové a krocan s červeným vínem, které se pije na oslavu Ježíšova narození. Oblíbený dezert je „cozonaci“ – koláč plněný ořechy a rozinkami. Vánoce v Rumunsku se nazývají „Craciun“ a průběhem se trochu podobají těm našim. 24. prosince se zdobí stromček – nejčastěji jedle a „Mos Craciun“ nosí dětem dárky. Zpívání koled je nedílnou součástí rumunského folkloru a tak na Štědrý večer děti chodí od domu k domu, v ruce drží hvězdu vyrobenou z papíru, na které jsou vyobrazeny výjevy z Bible. Vedoucí celé skupiny nese velikou hvězdu, která se jmenuje „Steaua“ a je obalená do alobalu a ozdobená zvonky a mašlemi. Uprostřed je obrázek zrození. Později večer se k dětem přidávají i dospělí a výměnou za koledování dostávají ovoce, sladkosti nebo peníze. Na venkově není neobvyklé, že se lidé převlékají do masek medvědů a koz. ▶

Romana Lásková

Knauf Rakousko: Více než 40 let úspěchů



Společnost Knauf Rakousko byla založena 1. května 1970 ve Weißenbachu u Liezenu. Dne 16. května 1972 byla uvedena do provozu výrobní linka a zahájena jednosměnná výroba. V letech 1972 až 1990 bylo několikrát navýšeno základní jmění a v roce 1991 došlo k rozšíření výroby. Počátkem sedmdesátých let vznikly pobočky ve Vídni, Linci a Štýrském Hradci. V roce 1981 byla centrála společnosti Knauf & Co. přemístěna do Vídně. Roku 1989 bylo ve vlastním objektu instalováno a uvedeno do provozu zařízení na výrobu různých typů profilů. V témže roce byla také dokončena administrativní a školící budova. O rok později bylo spuštěno recyklační zařízení. V roce 1995 oslavila společnost Knauf Rakousko 25. výročí založení a rovněž obdržela certifikaci ISO. Dne 1. července 2010 byl slavnostně otevřen lom na sádku Knauf v obci Hall za účasti štýrského zemského

hejtmana Mag. Franze Vovse a jednatele společnosti Knauf GmbH komerčního rady Otto Ordelta. V roce 2012 oslavil 40. výročí svého vzniku výrobní podnik ve Weißenbachu v Ennstalu, který vyrábí ve čtyřech směnách převážně high-tech výrobky pro východoevropský a rakouský trh.

Knauf od roku 1989 s úspěchem rozšiřoval své aktivity na východoevropském trhu

Nekompromisní dodržování kvality surovin, jakož i pomocných a provozních látek a systémů zaručuje, že zákazníci se s důvěrou obracejí na společnost Knauf, která sleduje trvale jediný cíl – uskutečňovat inovativní systémové koncepce a vytvářet příjemné prostředí k bydlení. Vývoj komplexních systémů pro dostavbu

- ◀ Interiér Festivalové haly v Erlu
- ▶ Nemocnice Ried



- ▲ Výrobní závod ve Weissenbachu
- ▼ Vinotéka hotelu Post, Geig

dává v současné době důležité impulzy pozemnímu stavitelství, a tedy má v moderním stavebnictví nezastupitelnou úlohu. Společnost přitom sází, stejně jako ve všech zemích, v nichž působí, na místní zdroje – stavební materiály vyrábějí z místních surovin místní pracovníci.

Společnost Knauf prokázala hodně prozíravosti a velké odhodlání, když s předstihem vstoupila na východoevropský trh. Z dlouhodobého hlediska se ukázalo, že to byl správný krok. Od roku 1989 s úspěchem rozšiřovala své aktivity na východě právě z Rakouska podle hesla „Go east“ (Jdi na východ). Společnost Knauf Rakousko si díky své odvaze ke kalkulovanému riziku a postavení dodavatele high-tech výrobků i nadále upevňuje pozici úspěšné firmy. ▲

zdroj: Knauf Rakousko



Rakousko „Fröhliche Weihnachten!“

Rakouské Vánoce začínají prakticky 1. prosince, kdy děti otevřou první dvířka na adventním kalendáři. V samotné Vídni se Vánoce hlásí už 18. listopadu, kdy se zase otevírají brány prvních vánočních trhů. Voní to tam punčem, klobásami, pečenými kaštany a svařeným vínem. V prvním prosincovém týdnu, kdy se na adventním věnci zapaluje první ze čtyř svící, si Rakušané, ostatně jako další kulturně spřízněné národy, opatřují podle prastarého zvyku svatou Barboru – snítky třešní s nalitými poupaty. Adventní věnce nechybějí u žádného vchodu do domu nebo bytu. O adventu je také nejvyšší čas na pečení tradičních rakouských vánoček a štol, protože tyto sladké výtvary se musejí nechat řádně uležet. Nejrozšířenějším štedrovečerním pokrmem jsou ryby a drůbež v rozmanitých úpravách.

KNAUF



Kouzelné svátky, splněná přání
a hodně dobrého v novém roce Vám
přeje Knauf