

# knaufstyl

1/2013

- ▲ Knauf To Go přinese nové zákazníky
- ▲ Dřevostavby s Knaufem
- ▲ Respektovaný ekonom Ing. Vladimír Dlouhý, CSc.

**KNAUF**



## Vážení a milí přátelé,

zdravím vás s příchodem slunečného jara a očekávaného krásného počasí. Uplynulých pár měsíců bylo nabitó událostmi a zvraty na naší veřejné i obchodní scéně. Někteří z nás mají nového prezidenta, někteří z nás mají „nového koně“ v obchodě, někteří z nás se po dvaceti letech učí teprve obchodovat a vrátili se do první třídy obchodu, někteří z nás mají prostě jen dobrou náladu a mysl. Ať si každý vybere. Já tedy rozhodně budu patřit k těm s dobrou náladou, protože jen dobrá nálada a určitý nadhled může vést ke konzistentním názorům a stabilnímu chování. No řekněte sami, už jste viděli našťvaného a dezorientovaného člověka plného zlosti, který by uvažoval rozumně?

Já tedy ještě ne. Snad bych jen poradil těm pohrouženým do sebe, kterých mi je líto, aby se každé ráno rozhodli. Mají jen dvě volby, buď mít dobrý den, anebo být celý den našťvaný.

Vážení přátelé, těším se společně s vámi na tento rok, protože bude nabitý novinami, které pro vás chystáme. Chceme, abychom dělali společný byznys, protože nás to baví a chceme ho dělat společně, a ne proto, že nám nic jiného nezbývá. Budete v nás nadále nacházet, jako vždy, firmu s transparentní obchodní politikou, která se bude snažit dělat pro vás obchod zajímavý, a nebudeme vám vyhánět peníze z kapes neuváženou partyzánštinou.

Přátelé, přeji vám krásné jaro a pohodový start do nové stavební sezony.

Radek Bedrna  
Knauf Praha, spol. s r. o.



Tento časopis není financován z prostředků Evropské unie, ale z poctivě vydělaných peněz.







06



10



13



18



25



32

### ► TOP téma

- Knauf To Go přinese nové zákazníky str. 6–7
- Dřevostavby s Knaufem str. 8–9
- Dřevostavby profesionálně str. 10–11

### ► Produkty Knauf

- Pro dobré sousedské vztahy str. 12
- F Plus a Rotband Finish Plus jsou jedno velké PLUS str. 13
- Proč montovat systém – využití originálních závěsů Knauf str. 14–15

### ► Odborné

- Certifikace systémů dle ČSN aneb radosti a strasti výrobce ve střední Evropě str. 16–17

### ► Stavby v ČR

- Revitalizace Zámeckého návrší v Litomyšli str. 18–19

### ► Stavby v SR

- Hobbymarket HORNBACH Bratislava II a suchá výstavba str. 20
- Rekonstrukce mostu Krompachy str. 21

### ► Pracovní návody

- Minerální šlechtěné omítky Knauf Kbelorit str. 22
- Vy se ptáte, my odpovídáme – FAQ str. 23

### ► Knauf partneři

- AROS-STAV, s. r. o. str. 24–25
- Firma Viliam Pretzelmayer str. 26
- Staba-Servis, s. r. o. str. 27
- Projekční firma K4, a. s. str. 28

### ► Aktuality

- Knauf na letošním ročníku veletrhu Dřevostavby str. 29
- Školení 2013 se opět těšila velkému zájmu str. 30
- USG Deutschland GmbH nově v rodině Knauf str. 30
- Recertifikace systému ISO str. 30
- Ceník Knauf 2013 str. 31
- Změny ve značení, klasifikaci, balení chemických látek a směsí str. 31
- Nový katalog Dřevostavby – typová řešení konstrukcí str. 31

### ► Partner speciál

- Respektovaný ekonom Ing. Vladimír Dlouhý, CSc. Str. 32–33

### ► Představujeme skupinu Knauf východní Evropa

- Portrét skupiny Knauf východní Evropa str. 34–35



CENTRUM  
ČERNÝ  
MOST

★★★★

P

VÝJEZD

VÍTÁ



## Nové Centrum Černý Most

Nové Centrum Černý Most otevřelo své brány 22. března 2013. Součástí nového komplexu je i multikino Cinestar s devíti kinosály a celkovou kapacitou 1675 míst.

Multikino navrhl projekční Atelier Gama. Ten společně s firmou Knauf vytvořil osvědčené know how na prostory s náročnými požadavky na akustiku a s použitím atypických konstrukcí dvojitých přiček.

Veškerý materiál týkající se suché výstavby v prostoru kin je z provenience Knauf, včetně drobného příslušenství, jako jsou šrouby, závěsy, spojky apod. Jediný atypický prvek vyráběný na míru jsou pružné akustické spojky kinových přiček. Jako akustický materiál byly v tomto případě použity protipožární desky Knauf RED o tloušťkách 15 a 18 mm a skleněná minerální izolace Knauf Insulation. ▲

# Knauf To Go přinese nové zákazníky!

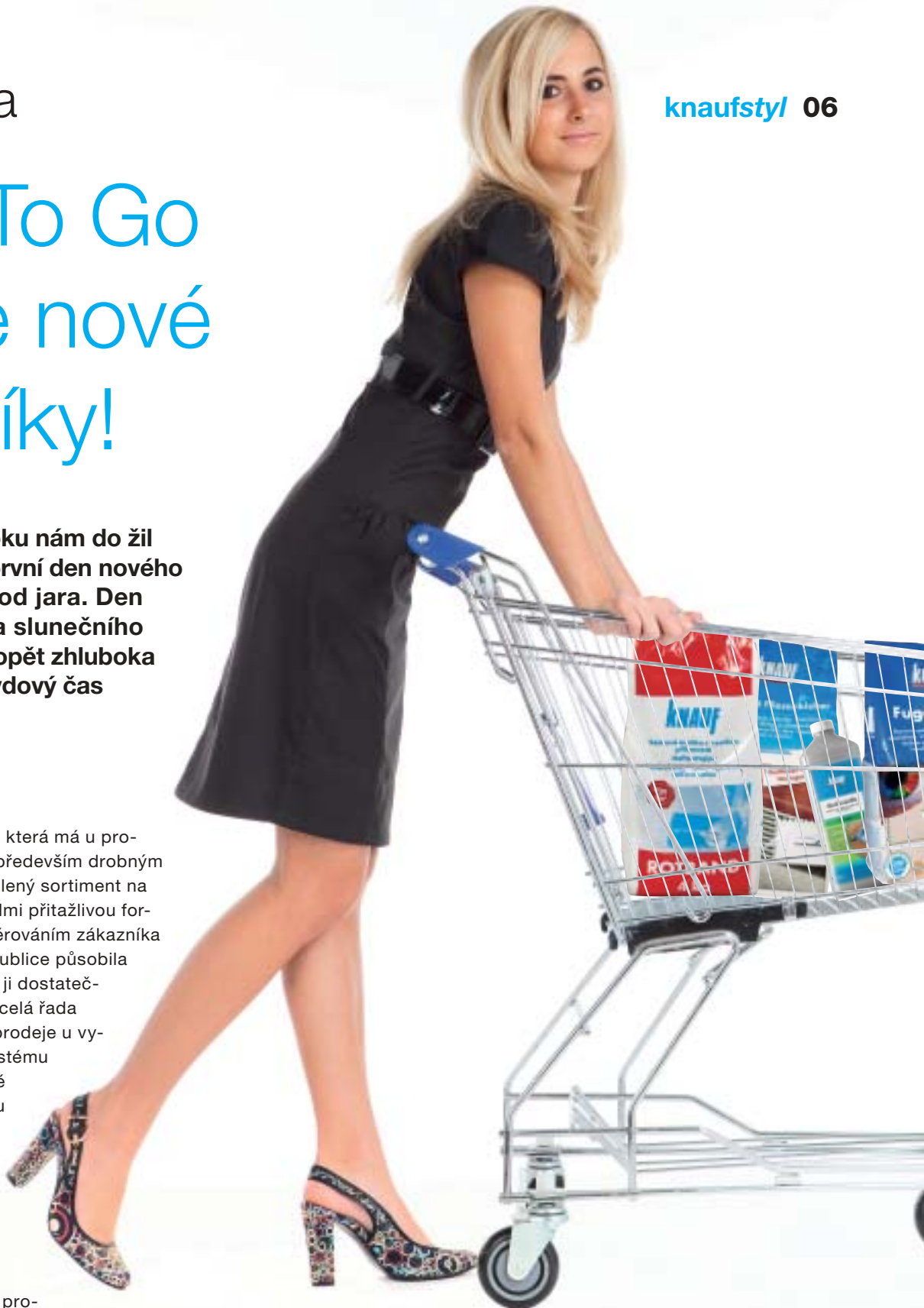
**Optimismus nového roku nám do žil nevlévá 1. leden jako první den nového roku, ale teprve příchod jara. Den se prodlouží, intenzita slunečního svitu se zvýší a my se opět zhluboka nadechneme. Je opravdový čas To Go – vyrazit.**

Knauf vyráží s novou kampaní, která má u prodejců nabídnout zákazníkům (především drobným živnostníkům) komplexní a ucelený sortiment na jednom místě prezentovaný velmi přitažlivou formou. Kampaň začíná již nasměrováním zákazníka k prodejci tak, aby po celé republice působila jednotným dojmem a zákazník ji dostatečně zaznamenal. K tomu slouží celá řada nástrojů. Tento nový koncept prodeje u vybraných partnerů spočívá v systému samoobslužných modulů, které nabízejí pečlivě vybranou škálu nejprodávanějších produktů ze tří oblastí: suché výstavby / oprav & renovací / lepení & spárování. Reaguje tím na stále rostoucí poptávku a trend samoobslužných nákupů a zároveň nabízí svým věrným obchodním partnerům profitovat z know-how firmy Knauf v oblasti prodeje DIY.

Každý z těchto modulů je pro snadnou orientaci opatřen velkými popisy regálů, přehlednými etiketami a poradenskými stopery, které se zaměřují nejen na podrobnější popis vybraných výrobků, ale především na nejčastější problémy a jejich jednoduchá systémová řešení právě s použitím výrobků Knauf. Každý zákazník se tak může snadno informovat

a zorientovat v široké škále nabízených produktů a přitom rychle nakoupit nebo získat rady a tipy pro menší i větší opravy.

Prodejce se tak stává partnerem pro veškeré požadavky zákazníků – kromě kompetentního poradenství a širokého sortimentu výrobků na skladu







může nyní také s Knauf To Go nabídnout potřebnou samoobsluhu.

A to není všechno – prodej je podpořen navigačními panely v podobě podlahové grafiky, závěsných poutačů a stojanů tak, aby zákazníci přišli k regálům co nejkratší cestou. Odměnou za nákup každému zákazníkovi, který nakoupil z produktů Knauf, jsou energetický nápoj a žvýkačky, které dostanou zdarma u pokladny.

Každý prodejce, který se stal partnerem To Go, nese na svých reklamních cedulích typické a nepřehlédnutelné označení logem Knauf To Go, které je navigací pro zákazníky, kteří do stavebnin míří. Nedílnou

součástí marketingové komunikace je podpora stavebnin v tištěných periodikách, na webových stránkách a další formy podpory prodeje. Pro skutečný úspěch celé kampaně musíme ovšem jarním nadšením zahořet úplně všichni – Knauf pracovníci i pracovníci u prodejců. Jedině tak máme šanci, že u nás všichni budou nakupovat se skutečným nadšením. ▶

Jana Tulachová

To si odnesu!



# Dřevostavby s Knaufem

**Během roku 2012 jsme zkoušeli a vyvíjeli spoustu nových konstrukcí a systémů, které přináší do oblasti dřevostaveb podstatné novinky, jež oceníte jak po praktické, tak po uživatelské stránce. Pokud jste přesvědčení environmentálně založení stavebníci, nebo jste si na prstech obou rukou spočítali výhody dřevostavby, dojdete k otázce, jakým způsobem postavit dřevostavbu se shodnými kvalitami bytového domu 60. až 90. let minulého století.**



Vzhledem k tomu, že fyzikálním zákonům nelze poručit, je nejjednodušší odpověď na tuto otázku: stavět se systémem. V loňském roce jsme zavedli nové sádkartonové desky Knauf Topas, které jsou schopny plnit funkci staticky nosné desky (jako Knauf Diamant) pro dřevěné rámy a zároveň nabízejí shodné vlastnosti s protipožárními deskami Knauf RED.

Vzhledem k tomu, že systémy sádrovláknitých desek Vidiwall jsou již dávno známou praxí v oblasti dřevostaveb, došli jsme k názoru, že je třeba navzdory zvyklostem dřevostavařů zavést systém, který nabízí podstatně větší požární rezervu pro obvodové stěny a který je postavený na výhodách zpracování sádkartonových desek a zároveň na jejich užitečných vlastnostech.

Díky zkouškám, které jsme provedli na „modelové“ konstrukci dřevostavby, bylo zjištěno, že desky Knauf Vidiwall, Knauf Diamant i Knauf Topas jsou materiály, které pro konstrukci dřevostavby představují ideální kombinaci, a to jak z pohledu ekonomiky, tak z pohledu získaných vlastností. Všechny obvodové panely i vnitřní nosné konstrukce tak lze „naladit“ podle požadavků investora. Až doposud byla otázka volby vnějšího pláště budovy otázkou ceny, ale od loňského roku nabízí firma Knauf

systémy pro konstrukci difúzně uzavřené, difúzně otevřené i provětrávané obvodové stěny. Z pohledu ceny je tak ideálním řešením „zlatá střední česká cesta“, kdy lze využít vlastností systémů s provětrávanou fasádou a cenově přístupnou variantou kontaktní fasády. Tato konstrukce dosáhla výborných výsledků při náročném testování nejen požárních, ale i tepelně technických a akustických kvalit. Zároveň je tato konstrukce plně certifikována a dozorována VVÚD, což zjednodušuje výstavbu „na zakázku“ při individuální bytové výstavbě (stěna Knauf-Natur House).

**Došli jsme k názoru, že je třeba navzdory zvyklostem dřevostavařů zavést systém, který nabízí podstatně větší požární rezervu pro obvodové stěny.**

I přes jisté „zamrznutí“ trhu v segmentu bytové/individuální výstavby, je každý pátý rodinný dům postaven ze dřeva. Dřevostavba a mokré procesy jsou si stejně vlastní jako voda a olej. V tomto úhlu pohledu si tak do náruče padnou systémy suché výstavby

- ◀ Pohled do dutiny stěny po 120 minutách požáru – vysypaná celulóza je stále plamenem netknutá
- ▲ Rodinný dům 21. století – dřevostavba





▲ I 120 minut požáru bylo na tuto obvodovou stěnu málo

s dřevěnou nosnou konstrukcí, kdy je plně využito rychlé a jednoduché montáže vlastní nosné konstrukce s rychlým a jednoduchým systémem pro ochranu proti hluku a ohni. V tomto segmentu je ideálním řešením všech problémů spojených s akustikou použít systém „tichých dřevěných stropů“ neboli suchých podlah Knauf a zavěšených nebo samonosných podhledů s deskami Knauf. Pouze volbou vhodného systému suché podlahy a podhledu lze efektivně dosáhnout vynikajících akustických kvalit masivních konstrukcí v dřevostavbách.

Na investorovi tak zůstává pouze rozhodnutí, jestli si za stejný finanční obnos nechá konstrukci prodražit prostřednictvím neefektivní nadbetonávky a přitížení dřevěného stropu, nebo zda využije již známých konstrukcí, které využívají hmotnost efektivně (Silentboard a suché podlahy).

Závěrem lze říci, že otázka efektivní dřevostavby spočívá pouze v přístupu ke konstrukci jako takové. Díky provedeným zkouškám tak lze zvolit spolehlivou typovou konstrukci, která splní všechny legislativně požadované hodnoty s ekonomicky dostupnou technologií. ▲

Jan Juhás



# Dřevostavby profesionálně



**I přes zjevné výhody všech systémů, které firma Knauf nabízí v segmentu suché výstavby, je dobré se porozhlédnout po různých konkurenčních výhodách, které ocení zejména běžný uživatel našich produktů. Díky univerzálnosti suché výstavby je třeba řešit otázky, které v sobě občas mají skryté velmi vysoké požadavky na estetiku, přesnost a efektivnost. Neexistuje systém suché výstavby, který by toto všechno splnil bez pomoci vhodného zpracování. Teprve kvalitní zpracování dělá běžného montážníka mistrem.**

Pokud se na problematiku podíváme tímto pohledem, existují konstrukce, na které je třeba „něco vymyslet“. Aby nebylo přemýšlení tak těžké, existuje celkem jednoduché řešení: a to vzít do jedné ruky desky (deskové materiály) firmy Knauf a do druhé ruky kvalitní a hlavně účelné nářadí firmy Mafell. Jen pro připomenutí, tato firma dala jméno „mafll“ pro všechny okružní pily na trhu. Jedná se tak o stejné slovní spojení, jako je „kopírka“ a Xerox. Na zkušenostech a znalostech si firma Mafell vybudovala pozici pro všechny profesionály v oblasti nejen obráběcích a víceúčelových strojů, ale i v souvislosti se suchou výstavbou.

Na profesionálním přístupu ke svým zákazníkům tak stavíme společně, a proto Knauf preferuje (kromě vlastních řešení = tovární elementy) i nástroje pro dokonalé zpracování vlastních produktů suché výstavby. Ruku v ruce tak jde nová multifunkční frézka firmy Mafell 26 cc a vize firmy Knauf dělat interiéry budov jak

funkční, tak i esteticky přitažlivé, a to vše se zachováním důrazu na rychlost, jednoduchost a cenu za výsledné řešení.

Jen si spočítejte, kolik peněz „utratíte“ za opláštění dřevěného sloupu v podkrovní. Pokud vás zákazník postaví před úkol oplástit protipožárně a efektivně nosník dřevěného krovu, máte v současnosti pouze dvě možnosti. Pokud jste skutečně profesionálové, umíte si spočítat, co je opravdu výhodné řešení a spolu s námi tak dodat výhodné řešení za srovnatelnou nebo nižší cenu. Máte možnost použít desku Knauf Red 12,5 mm s Alu rohem a následným tmelením, nebo použít na stavbě frézovací soupravu Mafell a desku Knauf Red, kdy úplně odpadá nutnost jakéhokoliv tmelení – prostě napenetrujete obklad složený z vyfrézované desky a vymalujete. Jestli se dostanete k zakázce na designové „obloučky“ a rampy, jste postaveni před otázkou, jestli to vůbec jde? Továrně frézované elementy jsou omezeny typovostí

- ◀ Frézování drážky pro podlahové topení v dřevovláknité desce pod suchou podlahou Knauf Brio
- ▶ Poté, co se vyfrézuje deska, stačí slepit, zavřít a nasadit na sloupek – hotovo
- ▲ Jak jednoduše lze udělat opláštění dřevěného sloupku





- ▼ **Pečlivé rozměření**
- ▶ **Nařezávání sádrokartonové desky pro ohýbané konstrukce**
- ▶ **Jednoduše lze také udělat ohýbaný roh ze sádrokartonu – a to s poloměrem 10 cm**

takovéto konstrukce, což není zrovna běžný požadavek z praxe. A právě z tohoto důvodu je ideálním stavebně efektivním řešením použít desku Knauf Red a systém Mafell 26 cc, kdy pouhým prohozením frézky za řezné kotouče dosáhnete poloměru ohybu sádrokartonové konstrukce, na které je i tovární ohýbačka krátká. Vzhledem k šíři využití tohoto víceúčelového nástroje tak můžete kromě ohýbaných a frézovaných elementů vytvářet drážky v dřevovláknitých, sádrovláknitých a sádrokartonových deskách a můžete formátovat populární sádrovláknité podlahy Brio i F 146. A tak i přes dnešní ekonomicky úsporný přístup ke stavebnictví zůstává otázka, jestli mohou i nadále být profesionálem a vydělat si na svůj denní chléb? Odpověď je skryta v jednoduché matematice používání technologií, které jsou schopné přinést přidanou hodnotu a konkurenční výhodu. Tuto konkurenční výhodu přináší společně Knauf a Mafell. ▶

Jan Juhás

# Pro dobré sousedské vztahy

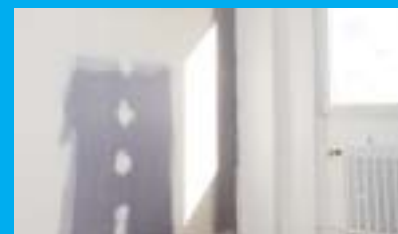


**O tom, že nadání nemusí být nutně požehnáním, nás může přesvědčit fakt, když v bytovém domě náš múzou políbený potomek začne hrát na klavír a sousedi se místo vystěhování srotí do šiku s cílem vyhnat nás z bytu. Zde je každá rada drahá, ale přesto máme velmi účinné a přitom prostorově úsporné řešení.**

To je založené na sortimentu desek, který se liší vysokými a ještě vyššími akustickými parametry. Jedná se o desky Knauf Diamant a Knauf Silentboard. Kouzlo těchto desek spočívá ve vysoké hodnotě vážené vzduchové neprůzvučnosti (čím větší, tím lepší). Jako v pohádkové truhle je v nich skryta schopnost posouvat zvukově kritické chování akustické konstrukce mimo pásmo pro člověka slyšitelné. Tak jako při dlouhém běhu si každý z nás vybere svoji kritickou chvíli, u konstrukcí je tomu podobně. Důležité je, aby krize přišla obrazně řečeno až po závodě (mimo zmiňované slyšitelné pásmo). Vhodnou konfigurací tuhosti, objemové hmotnosti a složení jádra je možné dosáhnout akusticky izolačních hodnot, na něž jsme si před pěti lety netroufali ani pomyslet.

Izolovat byt je vždy velký problém vzhledem k omezeným prostorovým možnostem často již tak malého bytu. Zadání investora a majitele bylo odhlučnit hru na piano vůči sousedům. Vzhledem k omezenému prostoru byla zvolena kombinace předsazených stěn se dvěma vrstvami desek Diamant v kombinaci s podhledem a jednou vrstvou desek Silentboard. U podhledu se šetřilo, vzhledem k malé výšce nadpraží panelového domu, každým milimetrem. Proto byla zvolena pouze jedna vrstva vysoce výkonných desek. Zde je na místě si osvěžit, o jaké desky se vlastně jedná. Deska Diamant je 12,7 kg/m<sup>2</sup> těžká deska se speciálními plnivými, tvrzeným povrchem i jádrem s vysokými akusticko-izolačními vlastnostmi. Deska Silentboard je však akusticky ještě lepší – při váze 17 kg/m<sup>2</sup> zůstává ohybově měkká a extrémně dobře pohlcuje zvukové (vlastně mechanické)

Pro eliminaci akustických mostů bylo zakryto i stoupačí potrubí topení. Na stěnách jsou desky Diamant



Výška nadpraží oken limitovala maximální tloušťku podhledu z desek Silentboard. Záclonová garnýž je opět kvůli mostům skryta v „kastlíku“ vyrobeného z desek Silentboard



vlnění. Montážní zásady jsou shodné s běžnou montáží pouze se zohledněním montáže a speciálních XTN šroubů do Diamant desek. Pohled pokoje byl koncipován jako samonosný z profilů CW 50, a tudíž bez připojení, a tedy i bez akustického mostu k nosnému stropu. Předsazené stěny byly též nekotvené k původním stěnám a všechny sádko-kartonové konstrukce tvořily jakousi místnost v místnosti. Díky tomu byly téměř na nulu omezeny přenosy zvuku konstrukcí a zvýšila se tak účinnost desek Diamant a Silentboard. Dutiny nad podhledem i v předsazené stěně byly vyplněny skleněnou vatou Knauf Insulation TI 140 Decibel. Výměna dveří a těsnění kolem nich byly předpokladem úspěšnosti rekonstrukce. K dokonalosti chyběla snad jen instalace dodatečných děrovaných desek, které však padly za oběť úspoře prostoru. Dozvuk majitel vyřešil vysokými koberci a závěsy. Uvedené odhlučnění je z hlediska objemu prací zanedbatelné, ale jde o učebnicový příklad použití akusticky výkonných desek Knauf. Dodejme, že malou rekonstrukci s velkým výkonem provedla firma Fortebau. ▶

Miroslav Nyč



# F Plus a Rotband Finish Plus jsou jedno velké PLUS

Není nic nevděčnějšího než se vracet k výrobku, který se již na našich stránkách objevil. Nicméně čistá radost z obchodních výsledků tento návrat omlouvá. Oba výrobky patří do rodiny finálních past a při jejich vývoji jsme tentokrát nenechali nic náhodě. Oba výrobky navázaly na na trhu oblíbené F2 a Rotband Finish. Vývoj však nelze zastavit, zvláště když se na základě interních analýz nabízelo mnoho možností k dalšímu vylepšení.



◀ F Plus  
a Rotband  
Finish Plus



- ▲ Detail aplikace
- ▼ Drobné opravy kolem ovladačů nejsou vidět
- ▶ Po opravě vypadá plocha naprosto dokonale

F Plus je koncipován pro profesionální použití zahrnující větší možnou tloušťku nanášení bez bublin, přiměřenou tvrdost a ideální konzistenci.

Rotband Finish Plus je naopak produkt pro kutily s velmi snadnou brousitelností, ale při zachování větší tloušťky nanášení. Konzistence je navržena tak, že tmel nestéká z hladítka.

Prodejní čísla vykazující od uvedení na trh neustálý růst ukazují, že jsme se trefili do vkusu zákazníků. Těší nás to mimořádně i proto, že růst vykazuje jak profesionální, tak amatérský trh. Zejména z toho

profesionálního je zřejmé, že poměr cena/kvalita jsou v pořádku.

Nedá mi to, abych nepřipomněl ještě jeden produkt z řad finálních past, který nám dělá také velkou radost. Je jím Uniflott Finish. Produkt, který podobně jako ty v práškových tmelech pro základní tmelení představuje to nejlepší, co se na trhu nabízí. I v tomto případě prodeje neustále rostou, a to i přesto, že za kvalitu si zde firma Knauf nechá logicky zaplatit. Našel si však své zákazníky, kteří na něj nedají dopustit. ▶

Miroslav Nyč

# Proč montovat systém – využití originálních závěsů Knauf

Po dvaceti letech působení firmy Knauf na trhu a stejně dlouhé době existence suché výstavby u nás, psát o, jak se u Knaufu říká, bizuterii neboli příslušenství je jako nosit dříví do lesa. Svým způsobem je to pravda. Na druhé straně tvořivost mnohých z nás nezná mezí a v posledních letech stále sílí tlak na získání zakázky tuto lidovou tvořivost ještě podpořit.



K příslušenství patří především nejen různé druhy závěsů, ale i šrouby či doplňující sortiment různých výztužných pásek, hmoždinek apod.

Většinu konstrukcí nesou závěsy. Knauf závěsy se podle únosnosti dělí do dvou základních tříd. První z nich je s únosností 25 kg, druhá s únosností 40 kg. Z hlediska funkce je nutné rozlišovat na tlakově odolné a odolné pouze v tahu. K závěsům s únosností 25 kg patří především všechny druhy rychlozávěsů, tj. rychlozávěs Ankerfix s pojistkou, kotvový rychlozávěs, krokový závěs, univerzální spojka a závěs CD. K prvkům s únosností 25 kg je třeba připočítat i křížové spojky. Zároveň je nutné říci, že všechny v této skupině jmenované závěsy, s výjimkou křížové spojky, nejsou tlakově odolné, a tudíž je nelze používat tam, kde prouděním vzduchu hrozí ne utržení, ale nadzvednutí podhledu. K takovým konstrukcím patří podhledy v průjezdech i v exteriéru, byť v expozici chráněné proti povětrnosti. Je zvláštní, že v souvislosti s těmito typy podhledů najdeme vždy dostatek příkladů, kdy tlakově neodolný podhled skvěle a bez závad funguje. Záludnost těchto aplikací utvrzujících ve správnosti použití leží v tom, že na tlak a sání větru má vliv velké množství faktorů, jako je

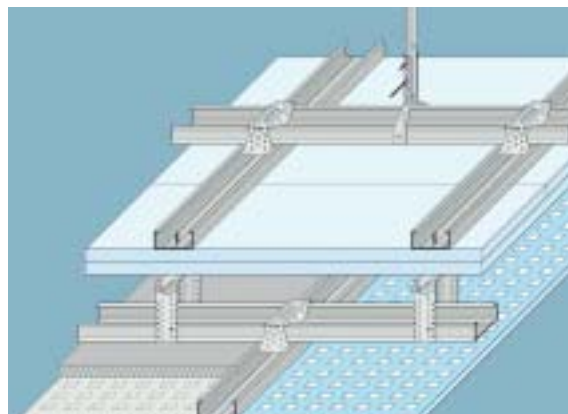
tvar budovy, její výška i nadmořská výška, dále vzdálenost okolních objektů, tvar okolního terénu apod. A v neposlední řadě je třeba zmínit, že si podhled díky vestavěné rezervě únosnosti nechá dosti líbit.

K přednostem závěsů s únosností do 25 kg patří rychlost, včetně aplikační, a materiálová levnost. Jsou určeny pro podhledy s maximálně dvěma vrstvami desek 12,5 mm, tedy s hmotností do 0,3 kN/m<sup>2</sup>. Při zavěšení podhledů s požární odolností jsou určeny pouze pro namáhání zdola (hoří tedy pod podhledem).

Závěsy s únosností do 40 kg jsou přímé závěsy, akustické závěsy, závěsy noniové a noniový třmen UA a CD profilů. K nim se řadí i málo používaná křížová niveau spojka. Všechny tyto závěsy jsou tlakově odolné a únosnost 40 kg vykazují v obou směrech, tedy v tahu i v tlaku. Jsou určeny pro těžší podhledy orientačně s dvěma vrstvami desek tloušťky 15, 20 nebo 25 mm. Z hlediska požární odolnosti je možné je použít jak pro podhledy s požární odolností zdola, tak s požární odolností shora. Trochu opomíjenou skutečností je, že při hmotnostech podhledu od 0,3 kN do 0,5 kN je třeba závěs k profilu z boku přišroubovat pomocí v závěsu

- ◀ Ukázka mistrné práce v podobě perfektních podhledů
- ▶ Ani originální závěs konstrukci neudržel
- ▲ Rychlozávěs Ankerfix není zcela shodný s CE profilem – a tak ho opustil





▼ **Technický náčrt řešení podhledu za použití originálního příslušenství**

zakomponovaných přílozek. Jen tak je závěs pro takováto zatížení bezpečný.

Pro úplnou informovanost v oblasti podhledů je rovněž třeba zopakovat, že dodatečná zatížení podhledu, která netvoří jeho vlastní hmotnost přesahující 20 kg (myšleno svítidla, další těžký podhled apod.), je nutné zavěsit samostatně a nezávisle do nosného stropu.

Velmi důležité u závěsné techniky je umět si spočítat zatížení na jednotlivý závěs a další jednotlivé prvky závěsného systému. Pro statika nuda, pro ostatní často nadlidský úkol. Zavěšení na jeden závěs se počítá ze závěsné plochy dané součinem vzdálenosti hlavních profilů a závěsů v metrech. Touto plochou vynásobíme hmotnost 1 m<sup>2</sup> podhledu a vyjde nám zatížení závěsu. Je nutné počítat s tím, že blíží-li se zatížení limitní únosnosti závěsu, je třeba v zájmu bezpečnosti použít závěs únosnější nebo zmenšit vzdálenost závěsů či hlavních profilů. Je třeba počítat s tím, že stavba je od teorie často na míle vzdálená a o neplánovaná dodatečná zatížení není nouze. Pro ulehčení stanovení hmotnosti pohledů je v technickém listu Knauf D11 graf, na kterém můžete pro jednotlivé tloušťky opláštění najít hmotnost podhledu. Vše je tedy zdánlivě jasné,

problémem stavby je, že tlak na cenu nutí firmy zaměstnávat stále méně placené a tedy logicky i méně kvalifikované montéry, kteří podhled nějak zavěsí, ale širší souvislosti jim naprosto unikají.

K oblíbeným „přečinům“ patří překročení maximální osové vzdálenosti závěsů i profilů. Často jsou k tomu montéři „doniceni“ přílišnou vzdáleností únosných prvků stropů, oblíbená je záměna závěsů za ty méně únosné, zavěšení podhledu do nosného stropu z trapézového plechu šrouby zespoda, nikoli z boku (únosnost takového šroubu je tak do 0,15 kN na vytržení). Oblíbené je přetížení podhledu dodatečným zatížením. Velmi specifické je zavěšování podhledů v exteriéru či ve zmíněných průjezdech. Zde je nutné dávat obzvláště velký pozor. Statický posudek na podhled se provádí zřídka a vše se nechá na prováděcí firmě. Vlivem již popsané výšky budovy, konfigurace terénu a dalších v Eurokódu 1991-1-4 zaznamenaných faktorů se ze základního tlaku větru může vyklubat i trojnásobek! Kdo by to byl řekl? K samozřejmostem patří dodatečná antikorozi ochrana a tlakově odolné závěsy či závitové tyče. Velmi často se v těchto případech používá podhled D116 kombinující ve své konstrukci UA a CD profily.

Zbývá dodat maličkost. Jak poznat kvalitní závěs? Značkové závěsy Knauf jsou velmi pečlivě dozorovány a jsou pravidelně sledovány a zkoušeny. Především jejich parametry, jako jsou únosnost, tloušťky plechu, tloušťka zinku, funkčnost v profilu apod., a to i v tom případě, kdy je pro Knauf vyrábí externí výrobce. Hranice mezi spolehlivostí a potenciálním rizikem je často zdánlivě nepatrná. Ať už se jedná o absenci pojistky, mírně odlišný tvar závěsu, absenci přílozek, jinou tloušťku plechu apod. Rozdíly ve funkci, únosnosti a tedy i bezpečnosti jsou ovšem velmi podstatné.

Cesta do pekla je často dlážděná drobnými ústupky a neznalostmi, které se sejdou v jednom čase a na jednom místě, čímž se vyčerpají veškeré rezervy ve funkci i únosnosti podhledu. A potom stačí málo.

A ještě jeden fakt je nutné zmínit. Žádnou stavbu neuhlídá jeden osvětlený a znalý dozorcující ve skupině amatérů. Je třeba zaměstnávat opravdové řemeslníky, a také je zaplatit. V opačném případě nemusí být blížící se asteroid to jediné, co nás bouchne do hlavy. ▶

Miroslav Nyč

# Certifikace systémů dle ČSN aneb radosti a strasti výrobce ve střední Evropě

**Tak to zas bude nudné téma! K čemu to vlastně je? Pro mnohé nutné administrativní zlo, které nás jednou umoří. Začneme zdánlivě zeširoka. Firma Knauf má jako součást ISO certifikování i výzkum a vývoj, který mimo jiné zajišťuje, že firma Knauf uvádí a vyvíjí výrobky se známými, otestovanými a dokumentovanými vlastnostmi. Nejde samozřejmě pouze o nové výrobky, ale rovněž o zajištění kvality výrobků stávajících, které musí být neustále a průběžně sledovány a testovány kontrolními výrobními zkouškami. Pokud by tomu tak nebylo, velmi snadno by se mohlo stát, že budeme uvádět výrobky, o jejichž vlastnostech se pouze dohadujeme a v případě jakéhokoli problému nejsme schopni z firemních dat určit nejen příčinu, ale dokonce ani odchylku od deklarovaných dat.**

Certifikace systémů a materiálů Knauf či jejich shoda s evropskými normami není tedy pouhý byrokratický nástroj státu, ale rovněž poměrně důležitý předpoklad zajištění alespoň minimálních předepsaných vlastností očekávaných od daného typu výrobku či systému, a předchází tak mnohým možným reklamacím nejenom ve vztahu zákazník – Knauf, ale rovněž brání zákazníka samotného před škodami vzniklými montáží či použitím výrobku.

Je snad dostatečně známo, že v Evropské unii, a tedy i u nás, platí množství převážně výrobních harmonizovaných evropských norem, ale zrovna tak velké množství norem národních, které normy evropské nahrazují tam, kde ještě norma není, nebo i pouze doplňují v návaznosti na lokální podmínky. Národní normy se vztahují především k systémům suché výstavby (zde žádná EN norma prakticky neexistuje) a bez shody s nimi by nebylo možné konstrukce suché výstavby zabudovat do stavby ani deklarovat jejich základní bezpečnostní, hygienické ani statické vlastnosti. Obdobné je to v oblasti malt tam, kde není harmonizovaná evropská norma.

Knauf, a k tomu směřuje tento článek, je tedy vlastníkem těchto certifikátů, a je proto povinen zajistit shodu vlastností všech komponentů či výrobků s údaji a parametry certifikátu či ostatních deklarovaných vlastností. Je tedy v našem vlastním zájmu, abychom prodávali či dováželi pouze takové výrobky, které splňují v ČR deklarované vlastnosti. Tyto vlastnosti

**Je tedy v našem vlastním zájmu, abychom prodávali či dováželi pouze takové výrobky, které splňují v ČR deklarované vlastnosti. Tyto vlastnosti poměrně pečlivě testujeme.**

poměrně pečlivě testujeme. Výrobky dovezené mimo kontrolu firmy Knauf v ČR se tak od deklarovaných vlastností mohou podstatně lišit. To je dáno regionálními zvyklostmi a požadavky na daný výrobek. Krásným příkladem je dovoz desek či dalších komponentů z Polska. Polský trh je z hlediska spotřebitelského







- ▲ Zde se chyb sešlo více. Nízkonákladové desky, velké odstupy profilů a pominutí skutečnosti, že v exteriéru má sádrokarton omezenou životnost.
- ▼ Nejhorší je, když se sejde více faktorů dohromady – ne zcela perfektní materiál, bídné podmínky na stavbě a ne-kvalitní práce.

i prodejního výrazně odlišný od českého. Přestože Polsko dokáže vyrobit i velmi kvalitní výrobky, heslo dne zní „kup to nejlevnější“. Zdá se, že zde to platí také, ale zdaleka to není pravda. Vážíme sice každou korunu a spor o ni je národním sportem každého prodejce, ale jen velmi málo z nás, včetně investorů, generálních dodavatelů i zpracovatelů, je ochotno v zájmu ceny rezignovat zcela na kvalitu. Na sever od ČR tomu bohužel často tak je. Tato analýza není závěrem autora, ale samotných Poláků. Nízká cena zde zdaleka není pouze kombinací velkého množství s nízkou prodejní marží. Z vlastní zkušenosti můžeme potvrdit, že z Polska jsme dováželi i velmi kvalitní výrobky, které však často v běhu času podlely výše popsanému diktátu trhu vedoucímu sice k poklesu ceny, ale rovněž i k drastické změně kvality.

Je tedy třeba se velmi dobře rozmyslet, především u sádrokartonových desek snadno transportovatelných na velké vzdálenosti, zda-li si koupím desku šířky 1200 mm z Polska nebo desku 1250 mm širokou s číslem 94 na rubu (rok zahájení výroby Knauf desek v ČR). Překvapení vás může potkat v akustických

vlastnostech, tuhosti desky, kvalitě kartonu, savosti desky při tmelení a velmi často i v geometrické přesnosti. Jak kdysi řekl při silvestrovském pořadu, ale v jiné souvislosti, pan Menšík „No tak při nějaké příležitosti se to dá“ použít, ale je to tak trochu pytel plný překvapení. Výše uvedené se navíc zdaleka netýká jen sádrokartonových desek.

Na závěr bych chtěl podotknout, že mám v Polsku mnoho přátel, kterých si hluboce vážím nejenom pro ně samé, ale rovněž pro jejich až již technické či obchodní schopnosti, a s mnohými úzce spolupracuji. Většina toho, co je výše napsáno, je jejich charakteristika z úst jich samotných. Poznání rozdílů, často velmi těžko rozlišitelných, je klíč k pochopení různorodosti v jednotě Evropy a schopnosti naučit se pracovat s jejími přednostmi a zápory.

Ale přesto všechno budeme raději, když budete kupovat desky z Počerad. ▲

Miroslav Nyč

# Revitalizace Zámeckého návrší v Litomyšli



Zámek v Litomyšli patří mezi naše nejvýznamnější historické památky. Na místě slovanského hradiště a pohraničního hradu Slavníkovců, který v 15. století přestavěli Kostkové z Postupic, vyrostl v Litomyšli za Vratislava z Pernštejna v letech 1568–1581 rodový a reprezentativní renesanční zámek.

Výstavbou byli pověřeni císařští stavitelé Giovanni Battista Aostalli a Ulrico Aostallis a na výzdobě zámku se převážně podíleli italská mistři. Po smrti poslední členky rodu Pernštejnů Frebonie z Pernštejna (†1646) se panství dostalo do držení rodu Trauttmansdorffů. Za nich došlo v zámku k barokním úpravám. V roce 1753 pak zámek prostřednictvím sňatkové politiky přešel do majetku Valdštejn-Vartenberků a za jejich působení dochází k poslední větší úpravě.

Po požáru (1775) bylo mimo jiné mezi roky 1796 až 1797 vybudováno zámecké divadlo, jehož jedinečný soubor jevištních dekorací provedl vídeňský dvorní malíř divadelních kulis Josef Platzer. Roku 1855 kupují ve veřejné dražbě panství Thurn-Taxisové, kteří jsou až do konce II. světové války posledními majiteli litomyšlského zámku. Ten byl v roce 1962 vyhlášen Národní kulturní památkou

jednak pro svoji uměleckou a architektonickou hodnotu a jednak jako důkaz úcty k českému národnímu skladateli Bedřichu Smetanovi, který se 2. března 1824 narodil v zámeckém pivovaru. V roce **1999 byl zámek v Litomyšli zapsán na Seznam světového dědictví UNESCO**. Tímto zápisem byl potvrzen jeho světově výjimečný význam.

Revitalizace Zámeckého návrší v Litomyšli patří k projektům s největší investicí v novodobé historii města. Většinu ze 400 milionů korun potřebných na opravy

- ◀ Vestavba depozitářů v části zámeckého pivovaru
- ▶ Pohled na rekonstruovanou část
- ▲ Litomyšl a zámecké návrší

## revitalizace Zámeckého návrší

Adresa:	Zámecké návrší Litomyšl
Investor:	město Litomyšl
projektant:	AP Atelier Praha Architektonická kancelář Burian, Křivinka HŠH Architekti, s. r. o.
Dodavatel materiálů:	Woodcote CZ, a. s.
Realizace vnitřních prostor	Sefiko, spol. s r. o.





- ▶ **Pohled na hotovou konstrukci pojízdného jeviště**
- ▶ **Na všechny konstrukce byly použity materiály Knauf**
- ▶ **Zákoutí restaurovaného zámku**

tohoto historického komplexu získalo město z evropských fondů.

Úprava návrší zahrnuje opravu sedmi historických budov a čtyř volných prostranství včetně restaurátorských prací. Opravy probíhají na prvním nádvoří, v pivovaru, konírně, jízdně, horním nádvoří, kočárovně, ve stájích, piaristické koleji, kostele, parku a v prostoru před zámkem. Opravy začaly v květnu 2011 a jejich dokončení je naplánováno na červen 2013.

Pro realizaci rekonstrukcí vnitřních částí zámku pomocí sádkartonových desek byla vybrána firma Sefiko, spol. s r. o., Praha, pro kterou byla dodavatelem stavebních materiálů firma Woodcote CZ, a. s., Praha. Nejzajímavější části stavby z pohledu sádkartonových konstrukcí byly pojízdné hlediště a jeviště, které se nacházejí v bývalé zámecké jízdně, a vestavba depozitářů do historických krovů v části pivovaru. Na všechny konstrukce byly použity materiály Knauf, tepelné a akustické izolace byly převážně od výrobce Knauf Insulation. Celkem bylo zpracováno 12 000 m<sup>2</sup> sádkartonových desek Knauf, dále 3000 m<sup>2</sup> desek Knauf GREEN a 10 000 m<sup>2</sup> Knauf RED. ▶

Jiří Zavázal

## Hobbymarket HORNBAACH Bratislava II a suchá výstavba

Suchá výstavba má na Slovensku své rezervy, protože v projektech jsou hluboko zakořeněné zděné stěny. Stavba HORNBAACH Bratislava II je ukázkou toho, jak využít potenciál a výhody sádkartonových příček.



- ◀ Nový Hornbach bude největší v Bratislavě
- ▶ Systémové řešení Knauf požadoval přímo investor

HORNBAACH patří mezi etablované hobby-markety na Slovensku. Výstavba těchto hobbymarketů se neobejde bez profesionální montážní firmy. Suchou výstavbu v HORNBAACH Bratislava II realizovala společnost Dextram, která je certifikovanou montážní firmou KNAUF. Od svého vzniku v roce 2004 má na svém kontě mnoho referenčních staveb, například Zimní stadion O. Nepely v Bratislavě, Hotel Gate One

v Bratislavě, Logistické centrum Cargo Partner Bratislava, OC JASPARK Galanta, Condominium Renaissance Bratislava a mnoho dalších. Stavba HORNBAACH Bratislava II je zajímavá z různých hledisek. Objekt je umístěn v perspektivním regionu a vznikl v době stavebního útlumu. Ohromuje svou velikostí. Projekt výstavby je jedinečným systémem řízení, který má pod kontrolou firma PORR. Tento

systém řízení vyžaduje důkladnou přípravu a preciznost realizace, v našem případě suché výstavby. Technické oddělení KNAUF Bratislava na stavbě aktivně spolupracovalo a na společných setkáních byly navrženy konstrukce a detaily. Záruka systémového řešení, v tomto případě systému KNAUF, byly vyžadovány přímo od investora. Namísto zděných stěn byly realizovány konstrukce s požární odolností KNAUF W 115 a W 116 a rozhodující byly i detaily napojení příček na trapézový plech s očekávaným přehybem do 20 mm. Význam objektu, resp. jeho spuštění do provozu, vyžadoval pokračování výstavby i v době vánočních svátků, což znamenalo promyslet do detailů přísun materiálu i v tomto období. Dnes stavební práce na HORNBAACH Bratislava II finišují a otevření nového hobbymarketu je plánované na duben 2013. ▶

Martin Lukeš

KNAUF Bratislava, s. r. o.

### Hornbach Bratislava II (Bory)

Investor:	Hornbach Immobilien SK, s. r. o.
Místo stavby:	Bratislava DNV (Bory)
Architekt:	Aidenberger Walter Architekt
Projektant:	OSA projekt, s. r. o.
Dodavatel stavby:	PORR (Slovensko), s. r. o.
Realizace sádkartonových systémů:	Dextram, s. r. o.



# Rekonstrukce mostu Kropachy



## ▲ Již zrekonstruovaný most Kropachy

V minulých číslech Knaufstylu jsme představili nejen výrobky Tiefbau, které jsou určeny na revitalizaci železobetonových konstrukcí, ale i několik již zrealizovaných staveb. Také v tomto čísle jsme se zaměřili na podobný případ, ovšem na Slovensku. Na podzim loňského roku proběhla rozsáhlá rekonstrukce

silničního mostu 547-031 přes potok Slovinky v městečku Kropachy. Realizaci provedla firma STAVTERM, s. r. o., Košice, ve spolupráci s firmou Knauf a produktovou řadou TS Tiefbau. Konkrétně zde se uplatnily produkty TS 110, TS 210 a TS 310. ▲

Michal Šauša

## Rekonstrukce silničního mostu 547 – 031

Místo:	Kropachy
Realizační firma:	STAVTERM, s. r. o., Košice
Použité materiály:	Systémy Knauf TS 110, TS 210 a TS 310
Dodavatel stavby:	MPL Košice
Doba trvání stavby:	10–11/2012

## ▲ Most vypadá jako nový



## ▲ V průběhu rekonstrukce byly použity materiály řady TS Tiefbau



## ▲ Detail mostu v průběhu prací



## ▲ Materiály Knauf TS Tiefbau před použitím



# Minerální šlechtěné omítky KNAUF Kbelorit (Struktural, Dekoral, Piko)

**Minerální šlechtěné omítky řady Kbelorit jsou určeny především na povrchové úpravy minerálních fasád, sanačních systémů Kbelosan, případně dekorativních interiérů.**

Ve spojení s podkladní vyzrálou jádrovou omítkou vytváří pevnou, difúzně otevřenou a stabilní ochranu fasády. Lze je použít pro vytvoření šlechtěné omítky na zateplovacím systému rodinných domů. Minerální omítka Kbelorit výrazně odolává plísňím (má vysoké pH) a biologickému napadení fasádových pavoučků.

Omítky mají díky svému složení vyšší savost, a proto může dojít na fasádě působením srážkové nebo vzdušné vlhkosti k jejich smočení a určité změně barevnosti povrchu. Proto je pro zajištění stejnobarevnosti a stálobarevnosti nutné povrch opatřit egalizačním nátěrem, nejlépe silikonovou barvou. To platí jak pro probarvený Kbelorit, tak pro bílý neprobarvený.

Rozdíl ceny minerální omítky probarvené a bílé je v současné době ve srovnání s hotovou probarvenou pastózní omítkou skoro zanedbatelný (počítáno včetně penetrace). Minerální omítku je nutno opatřit egalizační Silikonovou fasádní barvou KNAUF, což tento rozdíl ještě snižuje a výsledná cena za m<sup>2</sup> se prakticky shoduje. Tento rozdíl ceny zůstává výrazný pouze u těch zákazníků, kteří při rekonstrukcích provádějí aplikace svépomocí a nekalkulují s cenou svojí práce a času. Navíc omítka je v suchém stavu, nehrozí přemrznutí při uskladnění v garáži nebo plesnivění omítky, které může nastat u pastózní akrylátové omítky. Rekonstrukce RD a přilehlých stavení je tedy možné rozplánovat do delších časových úseků, ovšem za správného uskladnění pytlů v suchém prostředí.

Aplikace Kbeloritu je zpracovatelsky nenáročná. **Minerální podklad** – omítku je vždy nutné **opatřit** penetračním nátěrem **Putzgrund Mineral** (pozor na přeředění a na částečné sedání jemného kameniva u penetraci, při aplikaci je nutné ji průběžně

míchat), ostatní podklady vždy penetrací **Putzgrund** (např. sádkartonové desky). Kbelorit neschne tak rychle jako pastózní omítka (při srovnatelných podmínkách) a jeho konzistenci je možno přizpůsobit přidáním i částečným přidáním vody (do 10 % navíc záměsové vody na pytel). Hmotu míchejte vždy vrtačkou s čistou vodou ve dvou cyklech (1. rozmíchání, nechat cca 5–10 min stát a provést 2. míchání). Na penetrací připravený podklad je nutné natáhnout nerezovým hladítkem rozmíchávanou omítku vždy na tloušťku zrna (pouze u Pika je to v tloušťce 1–2 mm).

**Kbelorit Struktural (1,5 mm a 2,5 mm)** je vhodné z povrchovat a **zatočit neoprénovým hladítkem** (struktura je potom jednoduše bez tvorby krátkých rýh), je možné zatočit povrch i plastem nebo nerezem, ale struktura je pak s krátkým rýhováním – otočení kamínku na délku 1–2 průměrů zrna.

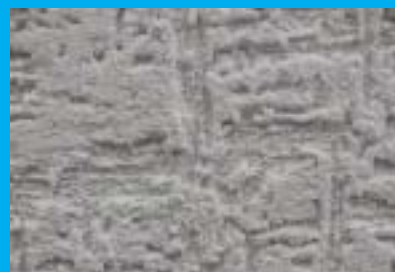
**Kbelorit Dekoral (2 mm a 3,15 mm)** je ideální **rýhovat plastem**, doporučuje se svislé rýhování, ve kterém se nejméně usazuje voda a nečistoty.

**Kbelorit Piko (0,5 mm)** je zpracovatelný klasickým filcováním houbovým nebo pěnovým hladítkem, je vhodné na ostění, případně na vytvoření bosází, šambrán a jiných dekorativních prvků. Celoplošná aplikace na zateplovací systém celého domu není doporučena. V případě zájmu investora je možno vytvořit dvojité armování podkladu skelnou výztuhou, případně doporučit aplikaci SM 700.

**UPOZORNĚNÍ na HBW = stupeň světlosti**

Stupeň světlosti vyjadřuje stupeň odrazu barevného odstínu mezi černým bodem (= 0) a bílým bodem (= 100). Přeměnou světla v teplo se ohřeje povrch fasády. Tato charakteristická veličina je důležitá především při použití na zateplovacích

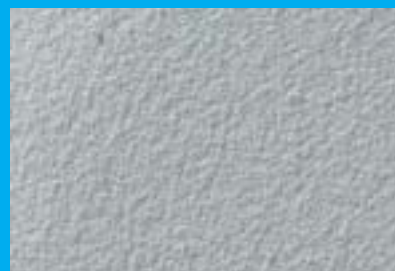
▲ Kbelorit Dekoral 3,15 mm



▲ Úprava povrchu Kbelorit Struktural neoprénovým hladítkem



▲ Kbelorit Struktural 1,5 mm



systémech. Kritickou oblast představuje stupeň světlosti < 30 (pod tuto hodnotu nedoporučujeme celoplošně aplikovat odstín omítky na zateplovací systém bez dodatečných opatření). ▲

Vladimír Váňa



# Vy se ptáte, my odpovídáme – FAQ



▲ Bohatá nabídka produktů Knauf

## Jaké lepidlo byste doporučili pro lepení obkladu na umakart?

Pro lepení obkladů na umakart doporučujeme disperzní lepidlo Knauf Superkleber Dispersion. Je možno lepit i cementovým flexibilním lepidlem Knauf Flexkleber, ale je nutné podklad nejprve napenetrovat penetrací Knauf Spezialhaftgrund. Lepidlo Knauf Superkleber Dispersion se používá pouze pro lepení obkladů, pro lepení dlažeb je vždy lepší použít cementové lepidlo Knauf Flexkleber.

## V hale potřebujeme postavit příčku, která bude mít výšku 13,5 m. Jakou konstrukci byste nám doporučili?

Pro příčku výšky 13,5 m je možná konstrukce z profilů CW 150 s osovou roztečí 312,5 mm a opláštěním z desek 3 x 12,5 mm Knauf WHITE. Maximální vodorovné plošné zatížení na tuto příčku může být 0,2 kN/m<sup>2</sup>.

## Mohou se do sádrových nebo vápenocementových maltových směsí Knauf přidávat nějaké přísady, např. mrazuvzdorné přísady, kamenivo atd.?

Ne, do sádrových a vápenocementových maltových směsí Knauf se vyjma čisté vody nesmí přidávat žádné

přísady, ani kamenivo atd., neboť by mohlo dojít ke změně deklarovaných vlastností maltových směsí.

## Mohu provádět sádrové omítky, když ve stavbě jsou teploty pod nulou?

Ne, sádrové omítky se mají provádět při teplotě podkladu a vzduchu min. +5 °C, lepší je teplota vyšší okolo cca +12 °C. Tuto teplotu je nutno zajistit po dobu následujících 24 hodin po aplikaci. Při nízkých teplotách sádrová omítka nedostatečně vykristalizuje, sníží se její pevnost a může dojít k jejímu odpadání (viz obrázek krystalizace sádry).

## Čím se dají odstranit zbytky spárovací malty z obkladů a dlažby?

Cementový šlem po spárování je možné odstranit přípravkem Knauf Zementschleier Entferner, co se týče případných kousků spárovací malty, pak je vhodné použít přípravek Knauf Steinreiniger. Pokud je obava, že by se spárovací malta dostala do pórů obkladu nebo dlažby, pak je vhodné ji před aplikací spárovací hmoty opatřit impregnačním nátěrem Knauf Balkon- und Terrassen-Imprägnierung, jenž zabrání usazení spárovací hmoty v pórech. ▲

Martina Malá



# AROS-STAV, s. r. o.

„Podnikání v České republice je věc někdy velmi dobrodružná a občas i riziková,“ říká v rozhovoru Jiří Kaul, zakladatel a majitel firmy AROS-STAV, s. r. o.



## Jaké byly vaše začátky, s jakým cílem jste začali podnikat?

Ve stavebním oboru jsem začal podnikat již v roce 1990 jako fyzická osoba. Prováděl jsem stavební práce malého rozsahu, to znamená výstavbu RD apod. V roce 1995 jsem založil společně s Marcelou Hyčkovou společnost AROS-STAV Neratovice, s. r. o., nyní AROS-STAV, s. r. o. Naším cílem bylo prosadit se ve stavebnictví – seberealizovat se a dělat to, co nás baví. Měli jsme představu o poctivé práci a osobním přístupu k zákazníkovi, což se nám, myslím, daří až do dnešních dnů. A samozřejmě v neposlední řadě i finančně se zabezpečit tak, abychom si mohli splnit některá svá přání a sny. Z mé kolegyně je dnes má manželka a firma AROS-STAV, s. r. o., je rodinná firma, což je velká přednost, ale někdy je to boj...

## Kdy jste začali používat produkty Knauf a proč?

Součástí každého podnikání je potřeba neustále se vzdělávat a držet krok s novými trendy. V 90. letech to

byla technologie „suché stavby“, se kterou mě seznámil kamarád, který pracoval ve společnosti Knauf. Sádkarton jako stavební materiál mne velice zaujal a při bližším seznámení s produkty a technologií montáže SDK příček, podhledů apod. bylo rozhodnuto o dalším zaměření a specializaci naší firmy. Věřili jsme v budoucnost tohoto stavebního odvětví a naším cílem se stalo vybudování montážní a obchodní firmy se zaměřením na „suchou výstavbu“ systémy Knauf. Což se nám postupem let podařilo a AROS-STAV, s. r. o., si vybudoval pevné místo mezi montážními firmami v ČR.

## Na stavbách se jistě setkáváte i s netradičním řešením detailů. Využíváte technickou podporu firmy Knauf?

Dle mého názoru v posledních letech klesá úroveň stavebních projektů. Projektanti nám někdy míchají jednotlivé konstrukce dohromady nebo chybí prováděcí detaily. „A ty se, milý sádkartonáři, o to postarej“. Proto si velice vážíme možnosti konzultovat stavební projekty

- ◀ AROS-osiva, Praha
- ▶ OD Kotva



- ▲ OD Kotva
- ▶ Kateboarding Jiřimu Kaulovi uĉaroval

a technick řešení s techniky firmy Knauf. Takže odpovd zn – velice rdi využívatme technickou podporu firmy Knauf a společn vdy najdeme řešení pro dan projekt tak, aby byl investor spokojen.

#### **Mžete nm říci, jak jste v poslední dob realizovali stavby a na co mžete bt hrd?**

Stavby, které jsme v poslední dob realizovali, jsou napřklad: Úst nad Labem – Multifunkn informan a vzdlvac centrum UJEP, Praha Suchdol – Přestavba star menzy ČZU na vyukov pavilon, Brno – vdeckotech-  
nick park profesora Lista, Praha – BB Centrum budova G. Osobn jsem hrd na vschny stavby, které se nm podař dokonit a předit v řdnm smluvnm termnu tak, aby byl spokojen generln dodavatel a investor. Stavby, ke kterm mm osobn vztah, jsou ty, které se vydař po architektonické stránce a ztvrnn interiéru. Pak potší oko a pohlad po duši. Pro mne k tmto oblbenm stavbm patř interir sídla společnosti AROS–OSIVA, s. r. o., a zvlst ztvrnn podhled ve vstupn hale, interir

Špindlerovy boudy v Krkonošch a v neposledn řd interir a pohledy v OD KOTVA.

#### **Co řkáte na souasn stav ve stavebnctv? Vaše zmry pro nejbliží obdb?**

Souasn ekonomická situace v Evrop a stav ekonomiky stavebnctv v Āesku rozhodn nepomhj. Objemy stavebnch zakzek se stle snižíuj, nš obrat klesl od roku 2008 o 50 %, ale hlavn dramaticky klesla cena za stejn provedeny objem prac. Zroveň se velice zvyšíly nroky na provdn práce, hlavn ve



smyslu administrativy, a tm jsou stavby pro ns mnohem nronjší. Mn to ppad, že se vschna zodpovdnost přenš na toho poslednho subdodavatele ĉi zhotovitele. Naše zmry pro nejbliží obdb jsou snižit co nejvce provozn nklady firmy, a dle sehnat njak stavebn zakzky za cenu, za kterou je lze ješt provst, tak abychom mohli plnit sv zvzky vĉi dodavatelm materilu, zameštnancm a subdodavatelm a neskonit rok 2013 ve ztrt.

#### **Př souasnm maximlnm pracovním vytižen potřebujete nkdy i jak se říká „orazit“. Mte njak recept na naĉerpn nových sil?**

Naše pracovní vytižen, ale hlavn pracovní stres, je veliky, takže potřeba odpoinku a naĉerpn nových sil je s přbvajcm lty stle vtší. Ns pohltil kitesurfing a vschny voln chvíle vnujeme tomuto sportu. To je nš únik od reality. ▲

Dkujeme za rozhovor.  
Pavel Javora

# Firma Viliam Pretzelmayer

Jedním z partnerů, které jsme navštívili v rámci příprav prvního letošního čísla Knaufstylu, je firma – Viliam Pretzelmayer.



## Co oceňujete na firmě Knauf?

Propracovaný systém suché stavby, komplexnost, vyřešené technické detaily a technické poradenství. Tímto bych chtěl především poděkovat za profesionální spolupráci Ing. Janu Juhásovi a maximální ochotu a za flexibilitu při řešení požadavků Radku Němcovi.

## Co vy a volný čas?

Co to je? Teď vážně, snažím se víkendy věnovat rodině (i když to vždy nejde dle mých představ) a především si užít zaslouženou dovolenou. Pokud chce být člověk úspěšný v podnikání, musí být úspěšný i ve svém zájmu. Rodina je pro mne vše.

## Vaše přání do roku 2013?

Aby se podařily tendry, na kterých v současné době

## Jaké byly začátky vaší firmy?

Firmu jsem založil v roce 1998 a myslím si, že jsem udělal dobře, protože jsem se postavil na „vlastní nohy“. V té době jsem jako většina šikovných řemeslníků odešel pracovat do Německa, kde jsem získal mnoho zkušeností a také kontaktů. Po návratu do Čech jsem své zahraniční zkušenosti zúročil a velmi rychle jsem si našel klientelu.

## Jak vnímáte vývoj ve stavebnictví a váš výhled do roku 2013?

Zatím nepocítuji pokles práce a zakázek, nicméně jistě signály zde ale jsou. Každopádně jsem v tuto chvíli rád za každé výběrové řízení a snažím se, abych je vyhrál. Bohužel ne vždy se to podaří, jelikož s cenou za práci se již nedá jít dolů. Vývoj ve stavebnictví velice ovlivňují investice, a ty, jak je známo, jsou omezené anebo úplně zastavené.

## Které stavby hodnotíte z vašeho pohledu jako nejúspěšnější?

Rád bych se pochlubil bytovým domem Šumavský dvůr – Špičák (dřevostavba), dále autosalonem Porsche Praha, vilou Ořechovka na Praze 6 a regeneračním centrem Hluboká nad Vltavou. Velmi úspěšnou stavbou byla Nemocnice Cheb a Domov Matky Vojtěchy v Prachaticích. Pracuji tak, aby byl klient vždy spokojený a práce byla perfektně odvedená.



pracuji, pak budu moci říci, že rok byl úspěšný. Dále Boží požehnání všem slušným lidem – je jich stále málo na to, kolik by jich bylo třeba. Ale hlavně, aby sloužilo zdraví mně, mé rodině a všem mým přátelům. To také přeji všem pracovníkům firmy Knauf. ▶

**Radek Němec**

- ▶ Viliam Pretzelmayer se synem
- ▲ Dokončený pohled v realizované stavbě



# Staba-Servis, s. r. o.

Na těchto stránkách našeho magazínu tradičně představujeme naše významné obchodní partnery. Jedním z nich je stavební a obchodní firma Staba-Servis, s. r. o., z Ostravy. O rozhovor jsme požádali vedoucího obchodního oddělení pana Vladislava Havránka.

## Kdy jste se poprvé setkali se značkou Knauf?

Před dvaceti lety jsme na stavební výstavě v Ostravě prezentovali svoji stavební činnost. V této době jsme také přemýšleli o rozšíření působnosti do oblasti prodeje stavebních materiálů. A byla to náhoda nebo osud, potkali jsme na této výstavě zástupce firmy Knauf. Po seznámení se s produkty tohoto výrobce jsme se domluvili na obchodní spolupráci a prodeji sádrokartonových systémů Knauf v regionu Severní Moravy.

## Jak se vám podařilo zařadit se mezi největší a stále prodejce Knauf v ČR?

- ▶ Vedoucí oddělení pan Havráněk
- ▼ Firemní prodejna

Od samého počátku jsme vsadili na serióznost a slušnost ve vztazích jak s dodavateli, tak hlavně s našimi zákazníky. Postupně jsme rozšiřovali prodejní sortiment od sádrokar-



Pokud si zákazník koupí tyto výrobky, těžko se dočká vyřízení případné reklamace.

## Nabízíte také novinky? A jaké s nimi máte zkušenosti?

Samozřejmě ano. Například dodáváme sádrokartonové desky Diamant výtahářským firmám, které jsou s nimi velmi spokojeny. Také se nám daří prodávat cementovou desku Aquapanel, například k bazénům a do náročných průmyslových provozů.

## Co vás vedlo od prodeje stavebních výrobků Knauf k jejich montáži a aplikaci?

Vzhledem k náročnosti požadavků investorů na kvalitu provedení stavebního díla jsme vlastně plynule přešli i k montáži a aplikaci sádrokartonových konstrukcí, zvláště protipožárních a akustických. V našem regionu jsme byli taktéž první v provádění anhydritových litých podlah Knauf.

## Můžete uvést nějaké zajímavé referenční stavby?

Z prvních to byla určitě Banka Haná v Ostravě a pobočka Moravia banky v Porubě. Dále jsme se podíleli na výstavbě výrobních závodů pro zahraniční investory Philips Hranice a Asus Ostrava. Mimo region stojí za to zmínit akce Sazka Arena a OC Chodov v Praze. Z nedávných staveb můžeme jmenovat například Globus Havířov, kancelářské centrum Nordica a Gong. ▶

Děkujeme za rozhovor.  
Radek Janoušek



tonů přes suché maltové směsi, stavební chemii, nářadí až po zateplovací systémy a tepelné izolace.

## S čím nejvíce bojujete při prodeji?

Kromě běžné konkurence jiných výrobců nejvíce bojujeme s šedým dovozem nesystémových materiálů ze zahraničí. U těchto výrobků je zajímavá jen cena, ale horší už je to s kvalitou, termíny dodání a certifikací výrobků pro ČR.

# Projekční firma K4, a. s.

Na začátku letošního roku jsme navštívili projekční firmu K4, a. s., se sídlem v Brně, abychom si popovídali s místopředsedou představenstva Ing. arch. Milošem Schneiderem o situaci českého stavebnictví a o spolupráci s naší firmou. Historie založení firmy spadá do roku 1995. Společnost K4, a. s., poskytuje služby v oblasti architektury, projektového inženýrství a řízení staveb. Prostřednictvím dceřiné firmy USB Brno je i významným zpracovatelem územních plánů měst a obcí po celé České republice. V současné době společnost zaměstnává kolem 80 architektů, stavebních projektantů a projektových manažerů.



## Jak se vaší firmě dnes žije a co říkáte situaci v českém stavebnictví?

Poslední dobou těžce. Dost výrazně se projevuje všeobecná stagnace hospodářství, která je dle mého názoru nejvýraznější ve stavebnictví.

## Vaše firma patří v rámci České republiky ve své branži k těm známějším. Pomáhá to, nebo ne?

U privátních a soukromých investorů ano. U nich významnou roli hrají reference firmy, pozice na trhu, její stabilita a renomé. U veřejných zadavatelů je tomu jinak. Po uvedení nového zákona o zadávání veřejných zakázek vítězí trend nejnižší, až dumpingové ceny. Kvalita se bohužel dostala na vedlejší kolej.

## Co pro vás znamená pojem Knauf?

Firma pohybující se na stavebním trhu od začátku 90. let, drží si svoji kvalitu a přímo pro mě je to synonymum sádkokartonové desky. Teprve mnohem později jsem zjistil, že existují i jiní výrobci.

## V čem si myslíte, že jsou, viděno očima projektanta, přednosti společnosti Knauf a v čem vidíte slabiny?

Předností je skutečnost, že přináší neustále nové výrobky a systémy, nestagnuje a poskytuje spolehlivý technický servis.

## Můžete jmenovat stavbu nebo projekt, který je vaší největší chloubou?

Z projektů dokončených v poslední době to je Forum Nová Karolina v Ostravě, hotel Vista na Dolní Moravě a třeba onkologické centrum Fakultní nemocnice v Plzni.

## Můžete prozradit, na čem nyní pracujete?

Dnešní doba přeje méně velkým projektům. Proto jsme se tomu přizpůsobili a řešíme větší množství menších projektů po celé České republice. Z těch větších bych jmenoval například projektové řízení výstavby administrativního centra Florentinum v Praze, projektové řízení výstavby mezinárodního centra klinického výzkumu ICRC v Brně, projekt Moravian Science Center v Brně a dále třeba projekt a projektové řízení výstavby další etapy Technologického parku Brno.

## Najdete si v dnešní době i čas na relaxaci? Při čem si nejvíce odpočínáte?

V mém věku si nejlépe odpočinu při rekreačním sportu, v zimě samozřejmě lyžování, jarní až podzimní měsíce věnuji sportu pro starší a pokročilé, tedy golfu. ▶

- ◀ Místopředseda představenstva
- ▲ Sídlo firmy K4, a. s.

Děkujeme za rozhovor.  
Roman Křivánek



# Knauf na letošním ročníku veletrhu Dřevostavby



- ▲ [Návštěvníci se informují o systému ProtectWall](#)
- ▲ [Zákoutí stánku Knauf](#)
- ▶ [Expozice Knauf na veletrhu Dřevostavby 2013](#)

Od 21. do 24. února 2013 jste se mohli přesvědčit o tom, že v oblasti systémů pro dřevostavby jsme pro tento rok připravili spoustu novinek, a tak jsme se o ně chtěli podělit s našimi zákazníky a odbornou veřejností.

Na stánku jste mohli zhlédnout vzor systémové stěny ProtecWall a také další vzorky a reference. Mimo jiné si i vyzkoušet robustnost desek Massivbauplatte a akustickou a mechanickou kvalitu desek Knauf Diamant.

Nutno říci, že deska Diamant stále ještě dokázala překvapit velké množství návštěvníků a i po třech letech na trhu byla pro mnohé i zkušené firmy naprostou novinkou. Díky partnerství s firmou Maffel, Climacell a Natur Haus jsme dokázali uspokojit všechny dotazy od sádkar-tonu, přes techniku pro zpracovávání a strojní dělení materiálu, až po tajemství z oblasti tepelné techniky a dřevostaveb. ▲

Jan Juhás



# Školení 2013 se opět těšila velkému zájmu



Během ledna tohoto roku proběhla tradiční školení pořádaná firmou Knauf. Témata byla shrnuta do sedmi okruhů a týkala se dřevostaveb, podlah, systémů suché výstavby, základů stavební chemie, lepení a obkládání, stále populárnějších sádrových omítek, kontaktního zatepovacího systému ETICS a materiálů pro opravy betonových konstrukcí.

Stejně jako v letech minulých patřilo k nejrychleji obsazeným školením týkajícím se systémů suché výstavby, tedy základní školení. Velký zájem byl v letošním roce rovněž o seminář týkající se materiálů pro opravy betonových konstrukcí a kontaktního zatepovacího systému. Odborné semináře Knauf 2013 absolvovalo celkem 270 účastníků. ▶

## USG Deutschland GmbH nově v rodině Knauf

Novým členem rodiny Knauf je od začátku letošního roku i společnost USG. Tímto přešla také všechna evropská obchodní aktiva firmy USG pod firmu Knauf. To zahrnuje výrobu a prodej závěsných stropních systémů DONN®, tmelů SHEETROCK® a prefabrikovaných oken EASYWIN® v evropských zemích, Rusku a Turecku. Kompletní systém

profilů a příslušenství DONN® doplňuje velmi dobře nabídku stropních systémů Knauf AMF. Významné rozšíření produktového portfolia představuje i nabídka tmelů pro finální úpravu povrchu SHEETROCK® a prefabrikovaných oken EASYWIN®. Všechny kontaktní údaje (kontaktní osoby i ostatní komunikační kanály) zůstávají beze změny. ▶

## Recertifikace systému ISO

Koncem roku 2012 proběhla s výborným výsledkem recertifikace systému ISO. Firma Knauf získala tedy na další tři roky tyto certifikáty ISO – ČSN EN ISO

9001:2009 pro kvalitu, ČSN EN ISO 14001:2005 pro ochranu životního prostředí a ČSN OHSAS 18001 pro bezpečnost. ▶

# Změny ve značení, klasifikaci, balení chemických látek a směsí

**Evropský parlament a Rada Evropské unie rozhodli NAŘÍZENÍM EVROPSKÉHO PARLAMANTU A RADY (ES) č. 1272/2008 (ze dne 16. prosince 2008) o změně bezpečnostního značení pro chemické látky a směsi. Mezi vyjmenované důvody, proč bylo toto nařízení vydáno, bychom chtěli z celkového počtu 79 bodů uvést první dva:**

- 1) Toto nařízení by mělo zajistit vysokou úroveň ochrany lidského zdraví a životního prostředí i volný pohyb chemických látek, směsí a některých specifických předmětů a současně by mělo podpořit konkurenceschopnost a inovace.
  - 2) Efektivního fungování vnitřního trhu s látkami, směsí a zmíněnými předměty lze dosáhnout pouze tehdy, pokud se požadavky na ně kladené nebudou mezi jednotlivými členskými státy výrazně lišit
- Na základě tohoto nařízení dochází a bude docházet ke změnám a úpravám i na obalech našich výrobků. Níže uvedené informace vám usnadní orientaci v čase a rozsahu změn.
- A) Od 1. 12. 2010 se chemické látky klasifikují, balí a označují podle nového klasifikačního systému. V bezpečnostním listě se uvádějí obě klasifikace – stará (podle směrnice 1999/45/ES a 67/548/EHS

- = oranžové piktogramy) i nová (podle nařízení 1272/2008 = čtverec postavený na vrchol s červeným okrajem),
- B) od 1. 12. 2012 musí být všechny bezpečnostní listy (pro látky i směsi) ve formátu „REACH 2010“,
- C) od 1. 6. 2015 se chemické látky i směsi klasifikují, balí a označují pouze podle nového klasifikačního systému (jiná klasifikace než podle CLP již nebude existovat).

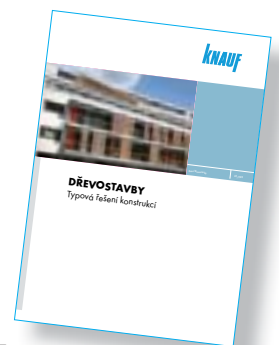
V přechodném období od 1. 12. 2010 do 31. 5. 2015 mohou být směsi dobrovolně klasifikovány, baleny a označovány i podle nového systému.

Z výše uvedených důvodů jsou upraveny naše bezpečnostní listy tak, aby vždy existovala shoda ve značení na obale a v textu Bezpečnostního listu. ▲

## Nový katalog Dřevostavby – typová řešení konstrukcí

V únoru 2013 byl vydán nový katalog Dřevostavby – typová řešení konstrukcí. Cílem tohoto katalogu je zejména ukázat bezpečné a funkční řešení pro dřevostavby v souvislosti s jasně definovanými akustickými, požárními a uživatelskými vlastnostmi. Problematika je v katalogu rozdělena do třech základních okruhů: obvodový plášť budovy, vnitřní konstrukce, systém vnitřní suché výstavby pomocí lehkých sádkartonových konstrukcí. V prvním okruhu (obvodový plášť budovy) jsou příklady řešení, u nichž je hlavním

cílem skloubit požární vlastnosti s tepelnou technikou. Vnitřní konstrukce jsou rozděleny na nosné a nenosné s cílem ukázat, že tolik diskutovaná akustika u dřevostavby je řešitelný problém. V posledním okruhu – systém vnitřní suché výstavby pomocí lehkých sádkartonových konstrukcí – opět zdůrazňujeme výhody tohoto způsobu stavění. ▲



## Ceník Knauf 2013

Od 1. 1. 2013 je v platnosti nový ceník produktů Knauf. I v letošním roce došlo v ceníku ke změnám. Jedná se především o zařazení nových produktů, u některých výrobků došlo ke změně názvu, EAN kódu nebo čísla výrobku. Některé produkty byly z nabídky zcela vyřazeny. Zcela nově jsme do naší nabídky zařadili sádkovou nivelační stěrku BP 4, adhezivní penetrační nátěr BP UNIGRUND, finální tmelící hmotu F PLUS, tmel na bázi sádky Q 2 Super, rozšířili jsme nabídku rozměrů sádkartonových desek, nabídku revizních klapků pro příčky a podhledy Diamant, výrazně se rozrostla i nabídka produktů řady TS.

Výrobek s názvem Flächendichtband byl přejmenován na HYDROBAND a Rotband Universal – Grundierung najdete nyní pod jménem Rotband Univerzální penetrace. Produkty F2, Tiefgrund, Rotband – Finish, Füllspachtel Aussen Fliessspachtel Allround nebo Uniglat v nabídce dále nenajdete. Byly nahrazeny nově zavedenými výrobky. Podrobný přehled jednotlivých změn naleznete na [www.knauf.cz/Ke-stažení/Ceník-2013](http://www.knauf.cz/Ke-stažení/Ceník-2013) nebo v tištěné podobě jako vložený list do ceníku. ▲



# Respektovaný ekonom Ing. Vladimír Dlouhý, CSc.

**Letošní první rozhovor je tak trochu výjimečný, neboť jsme si povídali nejen se známým ekonomem, bývalým ministrem hospodářství a ministrem průmyslu, místopředsdou ODA, ale rovněž s jedním z kandidátů na českého prezidenta. To je však všechno již minulost, ale profesionalita v oboru ekonomie zůstává.**

**Patříte mezi respektované české ekonomy, o čemž svědčí i vaše bohatá činnost. Jste například členem NERVu. Mnoho lidí se nemůže zbavit dojmu (ačkoli většina souhlasí s tím, že zvyšovat zadlužení státu je hloupost), že zejména Ministerstvo financí dělá některé kroky, které vypadají jako kontraproduktivní a ve svém důsledku povedou k poklesu příjmů do státní pokladny. Nemáte také ten pocit?**

Již v březnu loňského roku jsem vládu kritizoval (také na zasedání NERVu), že zbytečně rychle snižuje deficit veřejných rozpočtů a celkovou zadluženost. Samozřejmě, právě relativně nízký dluh je něco, co je pro nás velmi cenné a nesmíme si s deficitem zahrávat. Snižovat dluh však můžeme pomaleji, než to vláda zamýšlí. Financujeme náš dluh poměrně levně a současně se nacházíme v recesi. Ekonomika nepotřebuje další „příškrcování“. Na druhé straně, je to politicky citlivé. Pokud by vláda (nebo nějaká budoucí vláda) prováděla líbivou politiku většího zadlužování, tak to může rychle vést ke špatným koncům.

**Jaký byl váš názor na tolik kritizované navýšení DPH? Považujete jej skutečně za systémový krok? Nedělá se kolem toho zbytečně moc humbuku? Nemělo se třeba ušetřit někde jinde?**

Veřejně jsem byl proti zvýšení DPH. Již předtím se mnoho menších a středních firem snažilo placení DPH všemožně vyhnout a teď – byť zvýšení bylo jen o 1% – to bude ještě horší. Paradoxně se nakonec může na DPH vybrat méně než před zvýšením sazby. Navíc, zvýšení DPH vedlo k růstu cen potravin právě před prezidentskými volbami.

**Nemáte pocit, že spousta věcí, zejména těch negativních, jsou v poslední době hystericky zveličovány?**

Na jedné straně ano a hrají v tom hodně roli média. Na druhé straně lidé mají často oprávněný pocit, že politika

se odtrhla od reálného života, že je propojená s hospodářskými zájmy a naprosto nemají pochopení pro potřebu nezvyšovat dluh a šetřit. A nedivme se jim – vidí zdražené potraviny a současně čtou v novinách, jak se na velkých veřejných zakázkách různí zprostředkovatelé obohacují.

**Kdybyste byl nyní na místě ministra financí, jaký zásadní krok byste udělal pro rychlejší růst české ekonomiky? Co byste například navrhl k pobídnutí stavebního průmyslu, který, zdá se, utrpěl krizi nejvíce?**

Pokusil bych se najít více prostředků a také jiné způsoby financování velkých projektů dopravní infrastruktury. Víím, právě tam docházelo často ke korupci, ale to ještě není důvod tyto projekty téměř zastavit. Ale zdůrazňuji slova „pokusal bych se“, neboť realita je vždy složitější než lze popsat ve stručné odpovědi a hlavní je skutečně nepřipustit větší zadluženost.

**Mluví se o tom, že úloha ČNB je v současné době slabá a drží s vládou basu, místo aby byla konstruktivním kritikem. Například ve smyslu současného trendu oslabování koruny. Co si o tom myslíte?**

Nemyslím si, že ČNB má být konstruktivním kritikem vlády. Její úloha je jasně dána zákonem a myslím, že v tomto smyslu její představitelé postupují správně. Co se týče levnější koruny, tak asi velmi důležitá je nyní exportní výkonnost české ekonomiky a tu může právě oslabení koruny podpořit.

**Jaký je váš názor na projekt evropské bankovní unie?**

Z pohledu dnešních problémů eurozóny (zemí majících euro) je centralizovaný dohled nad bankovním sektorem asi nutnou podmínkou pro skutečné dořešení již skoro 3 roky trvající krize. Současné návrhy však nejdou úplně







## **Ing. Vladimír Dlouhý, CSc. (\*1953)**

je český ekonom a politik, bývalý místopředseda strany ODA a ministr průmyslu a obchodu v letech 1992 až 1997 za vlády Václava Klause. Vystudoval ekonomii na Vysoké škole ekonomické v Praze, obor ekonomicko-matematické výpočty, promoval v roce 1977. V letech 1989 až 1992 byl ministrem hospodářství ČSFR. Po odchodu z politiky v roce 1997 působil v soukromé sféře. Od září 1997 pracuje jako mezinárodní poradce nadnárodní investiční banky Goldman Sachs se zodpovědností za oblast střední a východní Evropy. V letech 1998–2010 pracoval jako poradce pro ABB. V minulosti byl členem představenstva amsterodamské společnosti Cofinec a konzultantem pro Tishman Speyer Properties. Dále zastává následující funkce: předseda sboru poradců londýnské společnosti Chayton Capital, člen představenstva KSK Power Ventur se sídlem v indickém Hajdarábádu a předseda sboru poradců pařížské společnosti Meridiam Infrastructure.

správným směrem, hlavně proto, že na rozpočty ve stabilních zemích přenášejí ztráty bank, které utrpěly investicemi do aktiv v zemích problematických (jihoevropské země plus Irsko). To za určitých okolností může ohrozit i tyto stabilní země, když ne přímo finančně, tak politicky určitě: daňový poplatník ve stabilních zemích si rychle uvědomí, že zhoršený deficit rozpočtu jeho vlastní země nakonec zaplatí on a nikdo jiný. A to je politická otázka i pro naše možné členství v bankovní unii, neboť za určitých okolností – přiznávám, v tom nejhorším možném případě – by naši daňoví poplatníci museli oželet částku, počítanou ve stovkách mld. Kč.

**Zajímalo by nás, jak to vypadá, když se sejdou ekonomové v NERVu. Je to bouřlivá diskuze plná emocí, nebo jen suché argumenty a fakta?**

Na emoce při jednání NERVu málokdy dojde...

## **Nechtěl byste se vrátit znova do politiky?**

Kandidoval jsem na prezidenta, bohužel došlo ke známým událostem kolem sběru podpisů. Každopádně jsem se však lidem připomněl, byla to úžasná zkušenost, a tak uvidíme, jak to bude v budoucnu. V současné době se však vracím do soukromého sektoru a obnovuji spolupráci s některými klienty, se kterými jsem pracoval před kandidaturou.

## **Co děláte nejraději ve svém volném čase?**

Poslouchám hudbu, v létě běhám, jezdím na kole a hraji golf, v zimě lyžuji. Hodně mě zajímá historie a také mne baví cestování, pokud je na to čas a pokud k tomu přemluvím manželku. ▶

Děkujeme za rozhovor.  
Ivan Sklenář, Jana Tulachová

# Portrét skupiny Knauf východní Evropa

V loňském roce jsme oslavili 20 let působení firmy na českém trhu. Společnost Knauf zároveň oslavovala osmdesátileté výročí založení. V průběhu těchto osmi desetiletí se proměnila z malého rodinného podniku v úspěšnou a prosperující skupinu s celosvětovou působností, která si stále zachovává rodinného ducha i hodnoty.



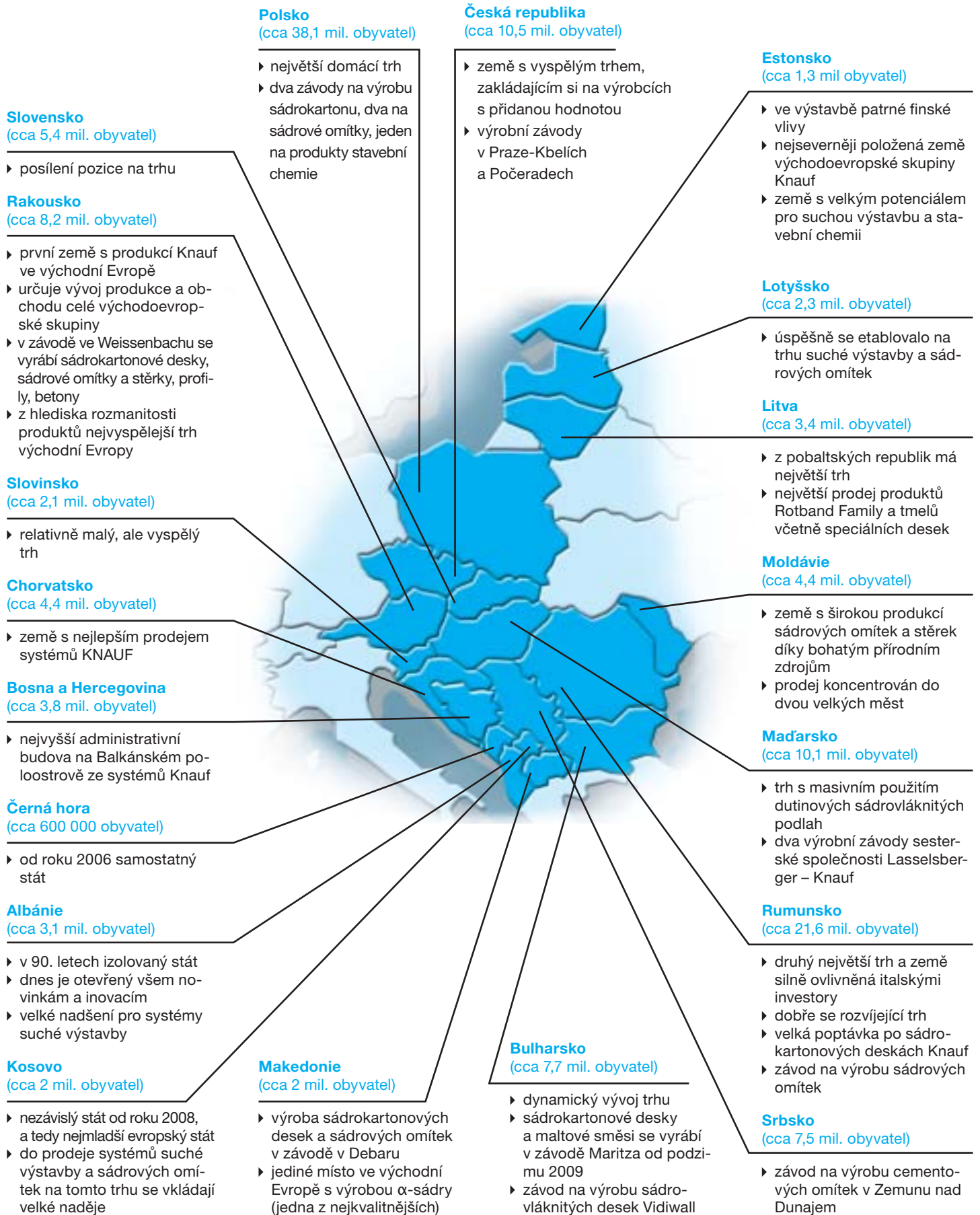
## Celosvětové skupiny Knauf:

1. Země západní Evropy
2. Země severní Evropy
3. Země jižní Evropy
4. Země východní Evropy
5. Státy bývalého Společenství nezávislých národů
6. Země Blízkého východu a Afriky
7. Severní a Jižní Amerika
8. Asie a Tichomoří

Aktivita rodiny Knauf jsou po celém světě spojeny do osmi prodejních skupin. Jednou z nich jsou země východní Evropy, jejichž součástí je i Česká republika. Východoevropská prodejní skupina zahrnuje celkem 19 zemí s přibližně 2200 zaměstnanci. Centrála skupiny sídlí ve Vídni pod vedením paní Beatrix Peter-Knauf.

Každá ze zemí má svá specifika, zajímavosti i odlišnosti v nákupním chování a zvyklostech zákazníků ve vztahu nejen k produktům Knauf, ale ve stavebnictví obecně. Postupně vám v následujících číslech jednotlivé země představíme. ▶

Jana Tulachová





# KNAUF

**POZOR!**

**POUŽÍVEJTE ORIGINALNÍ DÍLY,  
JINAK TO JEDNOU  
PRASKNE I NA VÁS!**

**STAVTE SYSTÉMOVĚ  
A CENOVĚ VÝHODNĚ S ORIGINALNÍM  
PŘÍSLUŠENSTVÍM KNAUF.**

#### **NOVĚ V NABÍDCE:**

- Příslušenství k sádrokartonu
- Revizní klapky
- Originální šrouby Knauf
- Finální tmely

#### **Detailní informace**

o **produktech** žádejte u vašeho obchodního zástupce Knauf, na [www.knauf.cz](http://www.knauf.cz), na **Hot-line 844 600 600** nebo u prodejce Knauf v regionu.